



**OBSERVATÓRIO DE SAÚDE DE MINAS GERAIS  
MICRORREGIÃO ALMENARA**

<b>Apresentação</b> .....	5
<b>Dados Demográficos</b> .....	6
Gráfico - Pirâmide Etária .....	7
Tabela – População residente por sexo segundo faixa etária .....	8
Tabela – Proporção população urbana e rural .....	9
Tabela – Distância densidade demográfica e IDH .....	9
<b>Nascidos Vivos</b> .....	10
A importância das consultas pré-natais .....	11
Gráfico – Taxa de natalidade estimada para região Sudeste e taxa de natalidade registrada pelo SINASC .....	12
Gráfico – proporção de nascidos vivos de mães com menos de 20 anos e outros .....	13
Gráfico – Proporção de consultas pré-natais e taxa de mortalidade infantil .....	14
<b>Cobertura Vacinal</b> .....	15
Gráfico – Cobertura vacinal de rotina em menores de um ano .....	17
Gráfico – Cobertura vacinal em menores de um ano .....	18
Gráfico – Cobertura contra poliomielite em menores de 5 anos .....	19
Tabela – Cobertura vacinal contra Poliomielite em menores de um ano .....	20
Tabela - Cobertura vacinal contra Hepatite B em menores de um ano .....	21
Tabela – Cobertura vacinal por Rotavírus em menores de um ano .....	22
Tabela – Cobertura vacinal por Tetravalente em menores de um ano .....	23
Tabela – Cobertura vacinal por Febre Amarela em menores de um ano .....	24
Tabela – Cobertura vacinal por Tríplice Viral em crianças de um ano de idade .....	25
Cobertura vacinal contra Influenza .....	26
Gráfico – Taxa de hospitalização pelo SUS de Influenza, Pneumonia, Bronquite, Enfizema e outras doenças pulmonares.....	27
<b>Mortalidade</b> .....	28
Gráfico – Taxa de mortalidade geral .....	29
Gráfico – Taxa de mortalidade por agravos selecionados.....	30
Gráfico – Proporção de óbitos por grupo de causas .....	31
Taxa de Mortalidade Infantil .....	32
Gráfico – Taxa de mortalidade infantil .....	35
Gráfico – Taxa de mortalidade infantil componente neonatal precoce, neonatal tardio e pós-neonatal, microrregião .....	36
Gráfico – Taxa de mortalidade infantil componente neonatal precoce, neonatal tardio, e pós-neonatal.....	37
Gráfico – Taxa de mortalidade materno.....	38

<b>Câncer</b> .....	39
Cenário do Câncer em Minas Gerais.....	39
Avaliação da mortalidade por Câncer nas microrregiões de Minas Gerais por método de Scrning.....	39
Calculo da Razão de Mortalidade Padronizada e Aplicações da Metodologia de Screening .....	40
Tabela – Razão de Mortalidade padronizada por tipo de Câncer .....	41
Diagrama – Modelo de Atenção ao Câncer .....	42
<b>Morbidade</b> .....	43
Tabela – Frequência de agravos notificados e confirmados.....	45
Mapa – Distribuição Espacial dos municípios de média e alta prioridade para o combate a Dengue .....	46
Programa Nacional de Controle da Dengue .....	47
Gráfico – Taxa de incidência de Agravos Selecionados .....	48
Gráfico – Taxa de Incidência de Dengue e Leishimaniose Tegumentar.....	49
Tabela – Percentual de imóveis vistoriados na atividade de tratamento focal e tratamento vetorial especial .....	50
Gráfico – Percentual de imóveis vistoriados na atividade de tratamento foca e tratamento vetorial especial.....	51
Mapa – Distribuição espacial dos municípios de risco para Raiva, canina, felina e humana .....	52
Mapa – Distribuição espacial dos municípios de risco para Tétano Neonatal.....	53
Tabela – Casos novos de Hanseníase em menores de 15 anos .....	54
Tabela - Casos novos de Hanseníase por macrorregião .....	55
Tabela – Percentual de deformidade entre casos novos avaliados quanto ao grau de incapacidades físicas.....	56
Tabela – Casos novos de Hanseníase em menores de 15 anos .....	57
Tabela – Percentual de deformidade entre casos novos avaliados quanto ao grau de incapacidades físicas.....	57
Tabela – Casos novos de Hanseníase .....	58
Tabela e Gráfico – Taxa de incidência de Tuberculose .....	59
Tabela – Série histórica da frequência de casos novos de Tuberculose com todas as formas diagnosticadas.....	60
Tabela – Série histórica da frequência de casos novos de Tuberculose com baciloscopia positiva diagnosticadas.....	60
Tabela – Situação de encerramento dos casos novos de tuberculose com baciloscopia positiva na coorte 2002 .....	61
Tabela – Situação de encerramento dos casos novos de tuberculose com baciloscopia positiva na coorte 2003 .....	61
Tabela – Situação de encerramento dos casos novos de tuberculose com baciloscopia positiva na coorte 2004 .....	62
Tabela – Situação de encerramento dos casos novos de tuberculose com baciloscopia positiva na coorte 2005 .....	62
Tabela – Situação de encerramento dos casos novos de tuberculose com baciloscopia positiva na coorte 2006 .....	63
Tabela – Situação de encerramento dos casos novos de tuberculose com todas as formas, na coorte 2002 .....	63
Tabela – Situação de encerramento dos casos novos de tuberculose com todas as formas, na coorte 2003 .....	64

Tabela – Situação de encerramento dos casos novos de tuberculose com todas as formas, na coorte 2004 .....	64
Tabela – Situação de encerramento dos casos novos de tuberculose com todas as formas, na coorte 2005 .....	65
Tabela – Situação de encerramento dos casos novos de tuberculose com todas as formas, na coorte 2006 .....	65
Gráfico – Taxa de incidência de AIDS .....	66
Tabela – Frequência de casos novos diagnosticados de AIDS .....	67
Tabela – Incidência de casos de AIDS por 100.000 habitantes .....	67
Tabela – Frequência e proporção de informações hospitalares pelo SUS por grupo de causas, sexo feminino.....	68
Tabela – Frequência e proporção de informações hospitalares pelo SUS por grupo de causas, sexo masculino.....	69
Tabela – Frequência e proporção de informações hospitalares pelo SUS por grupo de causas.....	70
Tabela – Proporção de AIH por especialidade por local de internação .....	71
Gráfico – Proporção de AIH por especialidade por local de internação ano 2000 e janeiro a junho 2007 .....	71
Tabela – Proporção de AIH pagas por especialidades, por local de internação janeiro 2000 a junho 2007.....	72
Gráfico – Proporção de AIH pagas por especialidades, por local de internação janeiro 2000 a junho 2007 .....	72
Internações por Condições Sensíveis á Atenção Ambulatorial.....	73
Gráfico – Proporção de hospitalizações pelo SUS por condições sensíveis à atenção ambulatorial.....	74
Gráfico – Cobertura do Programa de Saúde da Família.....	75
Tabela – Cobertura do Programa da Família .....	76
<b>Roteiro para análise dos indicadores.....</b>	<b>77</b>
<b>Observações e sugestões : .....</b>	<b>78</b>

## Apresentação

A coordenadoria de Monitoramento de Dados Epidemiológicos da Superintendência de Epidemiologia apresenta a terceira versão do Observatório de Saúde.

O objetivo desta publicação é apresentar para o gestor de saúde um conjunto de indicadores que devem ser acompanhados na rotina do serviço para planejar ações de saúde baseadas em evidências e avaliar seu impacto.

Nesta versão acrescentamos à série histórica de indicadores um breve comentário sobre a importância da cobertura e qualidade dos dados e a necessidade do acompanhamento mais rigoroso dos Sistemas de Informação em Saúde – SIS pelos gestores e técnicos de saúde.

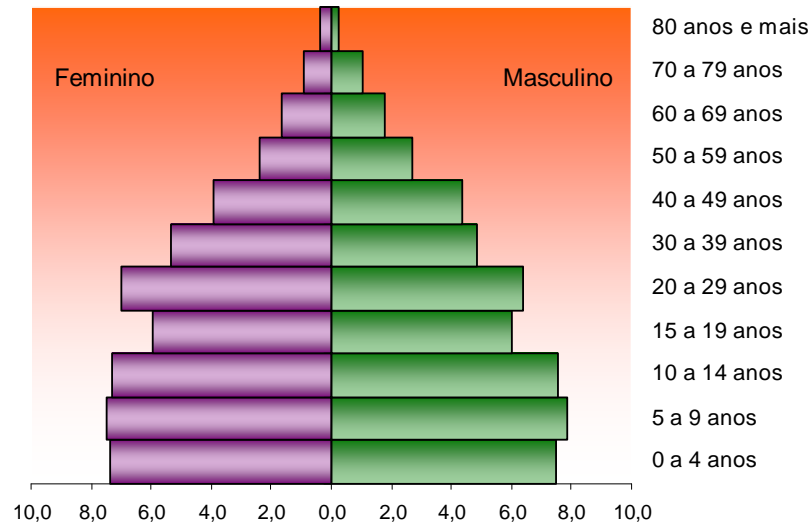
“Sistemas de Informação em saúde compreendem o conjunto de subsistemas de informações de natureza demográfica, epidemiológica, administrativa e gerencial necessárias ao estudo e gestão dos bens e serviços de Saúde. A presença de sistemas de informação desenvolvidos indica uma maior estruturação dos serviços de vigilância em saúde e, possivelmente, maior organização dos serviços de atenção e qualidade no atendimento aos usuários.” – Epidemiologia das desigualdades em saúde no Brasil: um estudo exploratório/ Duarte, Elizabeth Carmem ... et al. Brasília: OPAS 2002.

## Dados Demográficos

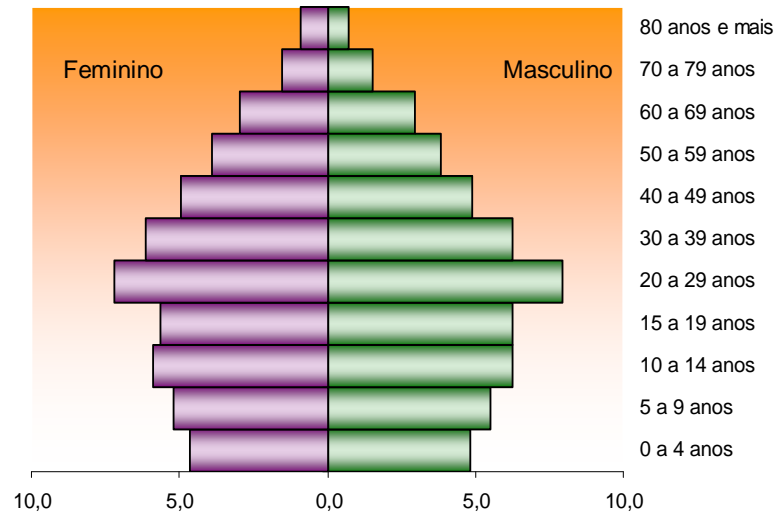


A estrutura etária mostra a composição proporcional da população por sexo e faixa etária. Este dado é importante para o gestor organizar os serviços de saúde de acordo com a clientela a ser atendida, por exemplo, serviços de imunização, serviços de atenção ao idoso, serviços de planejamento familiar e prevenção de morte materna, atenção ao adolescente e outros. Também é necessário observar a proporção de população rural, uma vez que esta população tem necessidades diferentes e menor acesso aos serviços de saúde devido às grandes distâncias entre residência ou trabalho e os serviços de saúde.

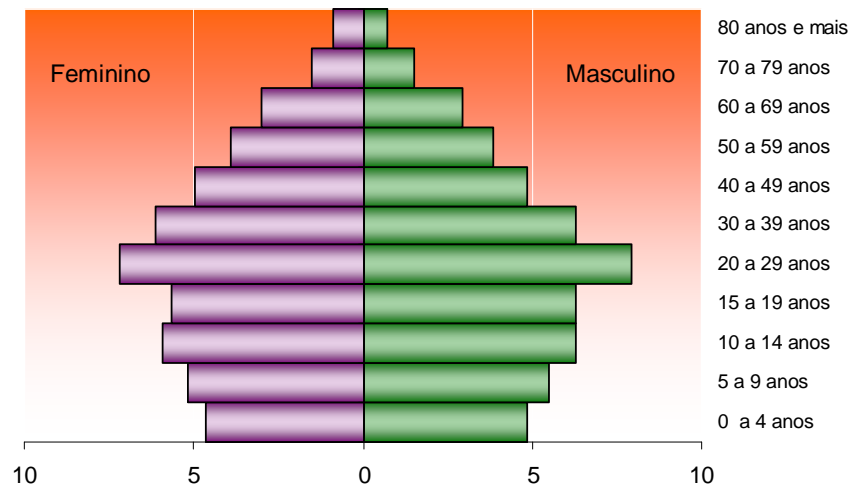
**Estrutura etária populacional Microrregião,  
Almenara, Minas Gerais 1980**



**Estrutura etária populacional Microrregião,  
Almenara, Minas Gerais 2000**



**Estrutura etária populacional, Microrregião,  
Almenara, Minas Gerais 2006**



As estruturas etárias de 1980 e 2000 demonstram o envelhecimento da população.

Fonte: IBGE - MS/DATASUS - CMDE/SE/SESMG/SUS

**População residente por sexo segundo faixa etária  
Microrregião, Almenara, Minas Gerais 2006**

Faixa Etária	Masculino		Feminino		Total
	Nº	%	Nº	%	
0 a 4 anos	8480	4,8	8151	4,7	16631
5 a 9 anos	9652	5,5	9100	5,2	18752
10 a 14 anos	10969	6,3	10334	5,9	21303
15 a 19 anos	11013	6,3	9879	5,6	20892
20 a 29 anos	13931	8,0	12596	7,2	26527
30 a 39 anos	10999	6,3	10756	6,1	21755
40 a 49 anos	8517	4,9	8714	5,0	17231
50 a 59 anos	6716	3,8	6780	3,9	13496
60 a 69 anos	5144	2,9	5211	3,0	10355
70 a 79 anos	2628	1,5	2642	1,5	5270
80 anos e mais	1295	0,7	1564	0,9	2859
Total	89344	51,0	85727	49,0	175071

Fonte: IBGE -MS/DATASUS-CMDE/GIDE/SE/SESMG/SUS



**Proporção da população urbana e rural, Minas Gerais, Macrorregião Nordeste,  
Microrregião Almenara, 2000**

<b>Região</b>	<b>Urbana</b>	<b>Rural</b>
Minas Gerais	82,0	18,0
Macrorregião Nordeste	60,7	39,3
Microrregião Almenara	68,9	31,1

Fonte: IBGE/DATASUS/GMDE/SE/SESMG/SUS

**Distância, densidade demográfica e IDH, Microrregião Almenara, Minas Gerais 2000**

<b>Município</b>	<b>Distância de BH</b>	<b>Densidade demográfica</b>	<b>IDH</b>	<b>Classificação na UF</b>
Almenara	531	41,5	0,67	680
Bandeira	566	11	0,62	806
Divisópolis	552	11,3	0,60	825
Felisburgo	488	10,5	0,64	766
Jacinto	562	8,6	0,63	789
Jequitinhonha	488	6,5	0,67	679
Joáima	468	8,7	0,65	756
Jordânia	591	17,9	0,65	754
Mata Verde	571	30,5	0,60	826
Monte Formoso	434	11,5	0,57	852
Palmópolis	506	24,4	0,62	811
Rio do Prado	505	11,2	0,63	793
Rubim	526	9,9	0,63	797
Salto da Divisa	599	7,2	0,64	768
Santa Maria do Salto	565	11,9	0,63	784
Santo Antônio do Jacinto	541	24,3	0,61	817

Fonte: Atlas de Desenvolvimento Humano/GMDE/SE/SESMG-SUS

## Nascidos Vivos



As informações sobre os nascidos vivos são obtidas a partir do Sistema de Informações Sobre Nascidos Vivos – SINASC.

A coleta de dados, fluxo e periodicidade de envio das informações são reguladas pela portaria 20, de 03 de outubro de 2003. O SINASC apresenta como

documento base a Declaração de Nascido Vivo-DN, documento distribuído gratuitamente em todo território nacional e sua emissão é obrigatória para todos os nascidos vivos no local de ocorrência do nascimento. É obrigatória sua apresentação para fins de registro em cartório de registro civil.

O SINASC nos fornece informações sobre condições da mãe e do nascimento, informações estas que permitem avaliação do sistema de saúde como número de consultas de pré-natal e informações que permitem organizar ações de atenção como número de nascidos vivos de baixo peso. O SINASC é usado também como numerador para cálculo de cobertura vacinal e taxa de mortalidade infantil. O primeiro passo é avaliar cobertura e investir em busca ativa em hospitais e cartórios para melhorá-la.

As consultas de pré-natais são muito importantes, pois é neste período que alguns exames são solicitados e permitem prevenir e tratar doenças que podem colocar em risco a saúde da gestante e a do bebê.

### **Exames de sangue:**

**Hemograma** - para saber se a gestante tem anemia, que é muito comum na gravidez.

**Glicemia** - para saber se a gestante tem diabetes.

**VDRL** - para saber se a gestante tem sífilis. Se essa doença não for tratada, o bebê pode nascer com sérios problemas de saúde.

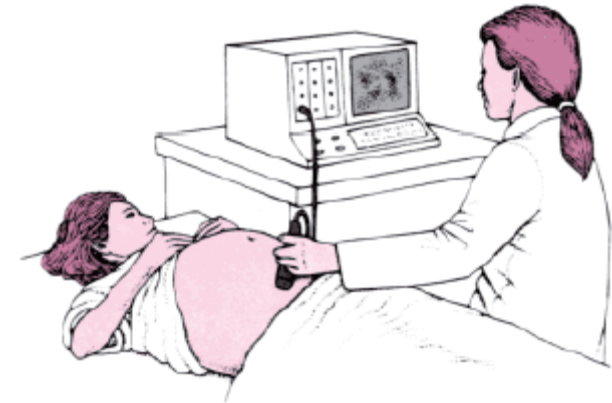
**Tipo de sangue** - para identificar o tipo de sangue da mãe e saber se esta vai precisar de acompanhamento especial como é o caso de gestantes RH negativo.

**Anti-HIV** - para saber se a gestante tem o vírus da aids. Se tiver, vai poder se tratar para não passar o vírus para o seu bebê.

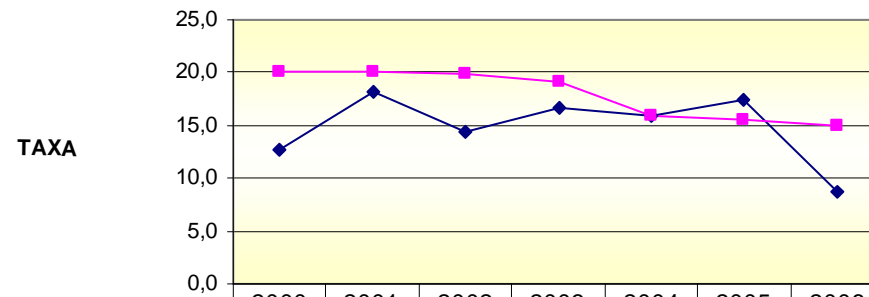
**Exame de urina** - Para saber se a gestante está com infecção urinária.

*Fonte: Agenda da Gestante, MS*

Outras informações importantes estão na linha guia Atenção ao Pré-natal, Parto e Puerpério da SESMG.



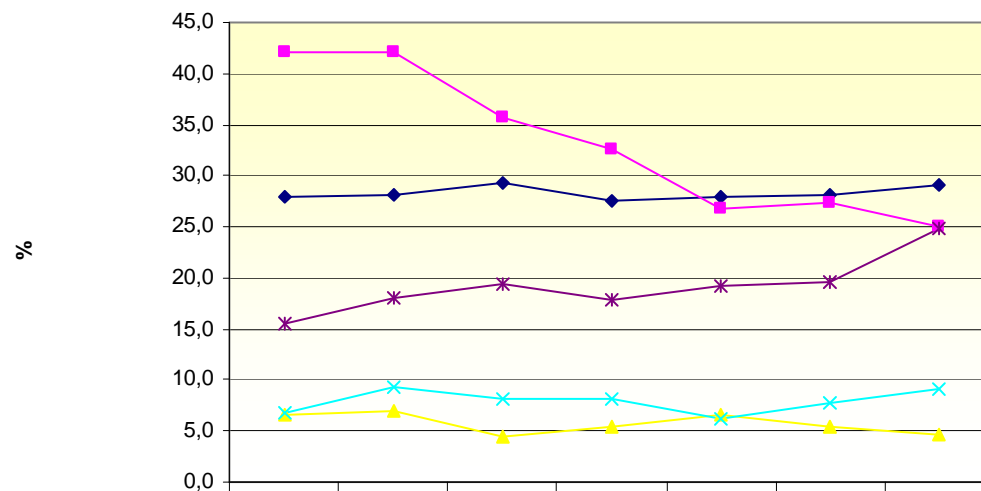
**Taxa de Natalidade estimada para a região Sudeste e taxa de natalidade registrada pelo SINASC, Microrregião de Almenara, Minas Gerais, 2000-2006**



	2000	2001	2002	2003	2004	2005	2006
—◆— Taxa de Natalidade registrada	12,8	18,1	14,3	16,7	15,8	17,5	8,7
—■— Taxa de Natalidade esperada	20,0	20,0	19,9	19,2	15,9	15,5	14,9

SINASC/CMDE/SE/SESMG/SUS

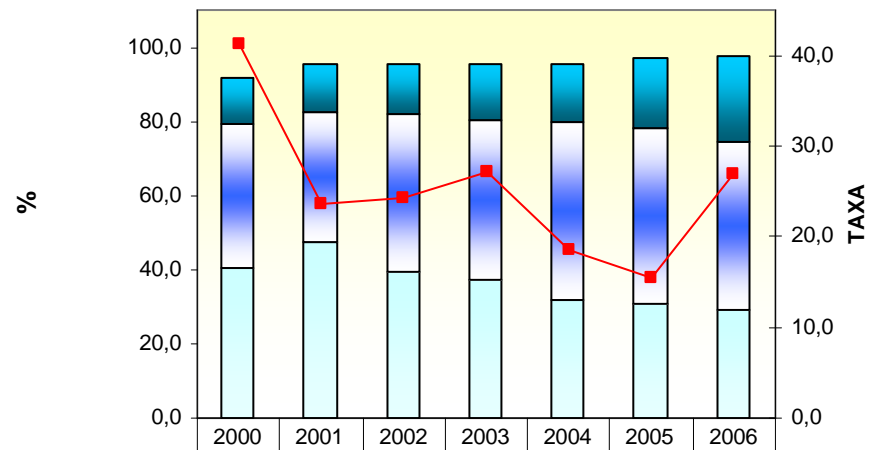
**Proporção de Nascidos vivos de mães com menos de 20 anos, mães com menos de 4 anos de estudo, gestação de menos de 37 semanas, baixo peso ao nascer e partos cesáreos, Microrregião de Almenara, Minas Gerais, 2000-2006**



	2000	2001	2002	2003	2004	2005	2006
◆ Mães com menos de 20 anos	28,0	28,1	29,3	27,6	27,9	28,1	29,1
■ Mães com menos de 4 anos de estudo	42,0	42,1	35,8	32,6	26,8	27,3	25,1
▲ Menos de 37 semanas de gestação	6,6	7,0	4,5	5,3	6,5	5,5	4,7
✕ Peso ao nascer menor que 2500g	6,7	9,3	8,2	8,1	6,1	7,7	9,1
* Partos cesáreos	15,6	18,1	19,3	17,9	19,2	19,5	24,8

SINASC/CMDE/SE/SESMG/SUS

**Proporção de Consultas de Pré-natal e Taxa de Mortalidade Infantil, Microrregião de Almenara, Minas Gerais, 2000-2006**



	2000	2001	2002	2003	2004	2005	2006
■ 7 e mais consultas de pré-natal	12,4	13,2	13,6	14,9	16,0	19,0	23,3
■ 4 a 6 consultas de pré-natal	39,0	35,0	42,6	43,3	48,0	47,7	45,5
■ Menos de 4 consultas de pré-natal	40,3	47,5	39,3	37,0	31,6	30,5	28,9
■ TMI	41,3	23,6	24,2	27,2	18,5	15,4	27,0

SINASC/CMDE/SE/SESMTG/SUS

## Cobertura Vacinal



O PROGRAMA DE IMUNIZAÇÃO DE MINAS GERAIS tem como objetivo controlar, eliminar e manter erradicadas as doenças imunopreveníveis. Dispõe de 44 (quarenta e quatro) tipos de imunobiológicos para o atendimento de toda a população. Trabalhamos com 3 calendários de vacina: o da criança, do adolescente do adulto e do idoso. O Estado vem conseguindo alcançar as metas para quase todas as vacinas do calendário da criança. Porém é preciso ainda maior empenho dos gestores e profissionais de saúde para melhorar a vacinação dos adolescentes e adultos,

principalmente para as vacinas contra Hepatite B que é uma doença de risco nesta faixa etária, bem como a vacina contra o Tétano que necessita de um reforço aos 15 anos e a Tríplice Viral que protege contra caxumba, sarampo e rubéola e de grande importância para o controle da síndrome da rubéola e da rubéola congênita. É considerado o programa de saúde brasileiro que deu certo e para continuar faz-se necessário o apoio dos gestores em todas as ações de imunização, seja nas salas de vacina, nas vacinações extramuros, nas campanhas e nos registros corretos de doses aplicadas.

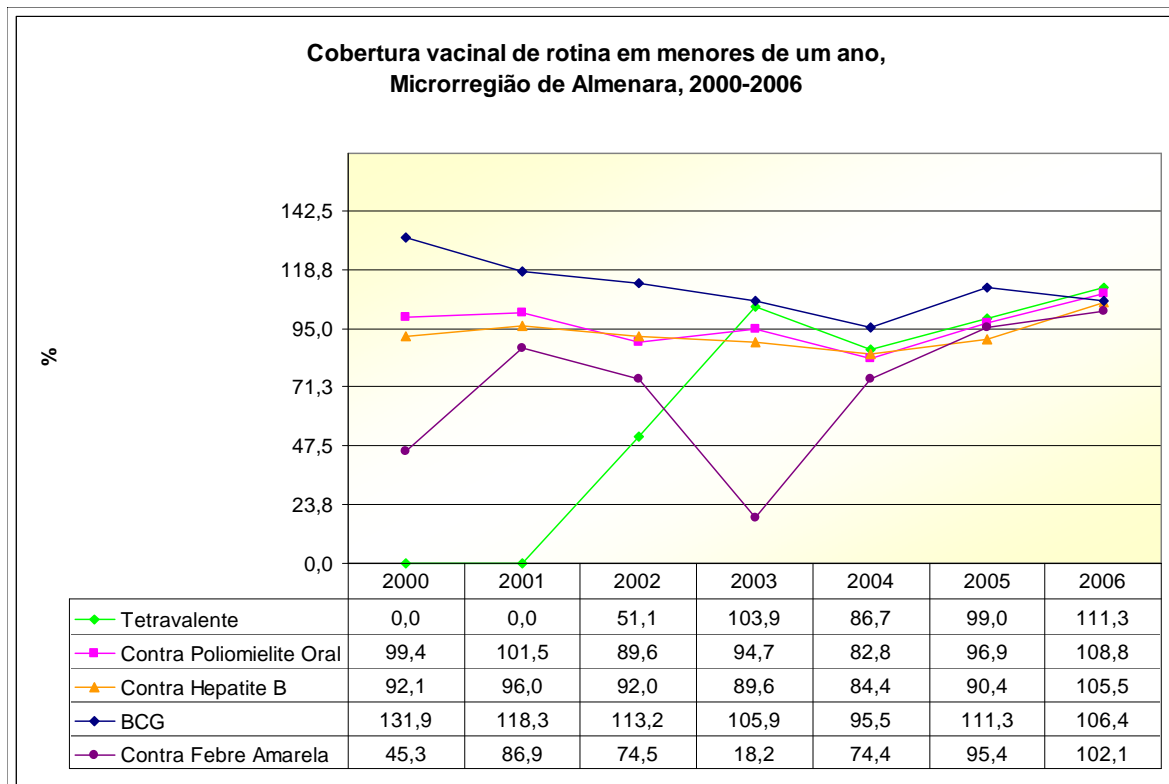
Tânia Maria Soares Arruda Caldeira Brant  
Coordenadoria de Imunização CI/GVE/SE/SES-MG

Neste trabalho apresentamos a cobertura vacinal, de menores de um ano de:

- Haemophilus influenzae contra meningite por Haemophilus influenzae tipo B. Este imunobiológico foi substituído a partir de 2002 pela Tetravalente (DTP + HIB).
- Tetravalente contra tétano, coqueluche, difteria, meningite e outras infecções causadas pelo Haemophilus influenzae tipo B.
- BCG contra formas graves de tuberculose.
- Contra Sarampo, substituída pela Tríplice viral aplicada aos 12 meses
- Contra Febre Amarela, contra Hepatite B e contra Poliomielite.
- Para cálculo de coberturas de menores de um ano de 2005 e 2006 foi usada a população SINASC, para os anos anteriores foi usada a população menor de um ano publicada pelo IBGE/DATASUS e as doses aplicadas de imunobiológicos de todas as coberturas foram as registradas no SI-API.
- Apresentamos também a cobertura vacinal, em campanhas, contra poliomielite em menores de cinco anos e cobertura vacinal contra influenza nos maiores de 60 anos. Estas coberturas foram calculadas pela população IBGE.
- As metas preconizadas pelo Ministério da Saúde para efetivo controle doenças imunizadas são:  
Tetravalente, Tríplice Viral, contra Hepatite B e contra Poliomielite - 95%; BCG - 90%; Febre Amarela - 100%;  
Influenza em maiores de 60 anos - 75% .

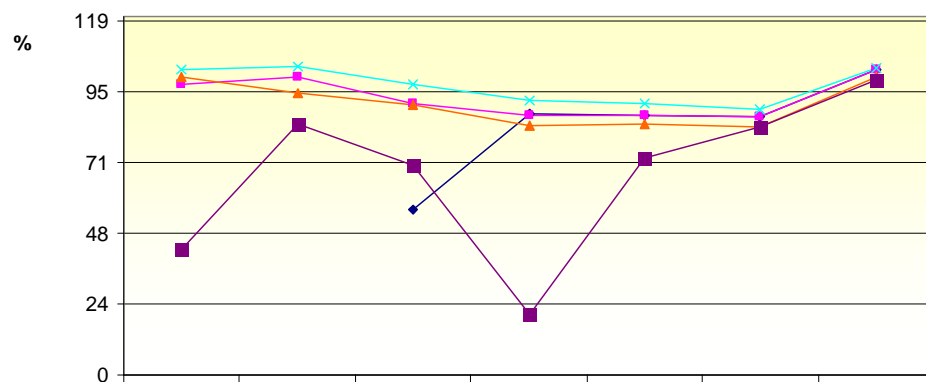
Para informações mais completas consultar os calendários de imunização.





API/CPDE/SE/SESMG/SUS

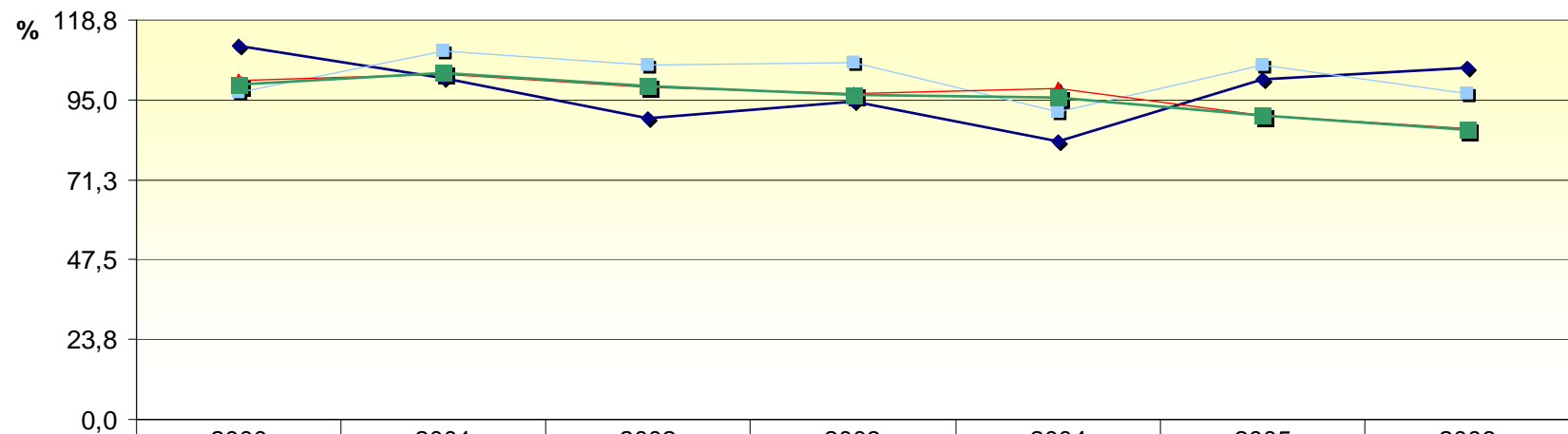
**Cobertura vacinal de rotina em menores de um ano, Minas Gerais, 2000-2006**



	2000	2001	2002	2003	2004	2005	2006
◆ Tetravalente			55,4	87,6	87,2	86,4	102,1
■ Contra Poliomielite Oral	97,1	99,6	91,1	87,1	87,0	86,4	102,1
▲ Contra Hepatite B	100,0	94,5	90,3	83,4	83,8	83,1	99,6
× BCG	102,1	103,3	97,3	91,9	90,8	88,9	102,9
■ Contra Febre Amarela	42,1	84,0	70,3	20,3	72,6	83,1	98,7

API/CPDE/SE/SESMG/SUS

**Cobertura vacinal contra poliomielite, em campanhas, em menores de 5 anos,  
Microrregião de Almenara, Minas Gerais, 2000-2006**



	2000	2001	2002	2003	2004	2005	2006
◆ 1º etapa Micro	111,2	101,5	89,6	94,7	82,8	101,0	104,6
■ 2º etapa Micro	97,1	109,7	105,3	106,2	91,5	105,2	96,7
▲ 1º etapa MG	100,8	102,6	98,6	96,7	98,5	90,5	86,3
■ 2º etapa MG	99,6	102,9	99,0	96,6	95,8	90,5	86,0

API/CPDE/SE/SESMG/SUS

**Cobertura Vacinal Contra Poliomielite em menores de um ano de idade,  
Microrregião Almenara, 2000-2007**

<b>Municípios \ ano</b>	<b>2000</b>	<b>2001</b>	<b>2002</b>	<b>2003</b>	<b>2004</b>	<b>2005</b>	<b>2006</b>	<b>2007</b>
Almenara	227,99	89,44	84,70	98,15	75,34	94,08	97,61	82,77
Bandeira	139,34	88,35	95,10	94,06	63,00	169,81	135,85	152,27
Divisópolis	173,86	149,12	90,52	154,70	124,58	119,40	130,60	130,36
Felisburgo	161,99	134,85	126,32	115,67	131,34	155,75	119,47	82,98
Jacinto	86,45	82,57	59,36	61,64	69,27	116,28	124,42	94,41
Jequitinhonha	112,26	99,56	98,01	98,67	88,72	108,78	80,00	69,30
Joaíma	109,82	90,46	86,84	103,95	100,00	81,92	80,00	82,89
Jordânia	109,81	77,46	72,43	69,63	80,93	102,53	115,19	103,03
Mata Verde	144,03	124,59	126,74	76,84	67,36	109,76	147,97	55,88
Monte Formoso	109,65	134,03	94,48	80,27	78,38	103,09	141,24	132,10
Palmópolis	73,72	100,00	63,28	87,69	104,51	112,98	93,13	100,92
Rio do Prado	70,73	107,22	110,42	79,79	95,70	109,57	92,55	79,49
Rubim	155,88	151,49	115,04	132,82	160,00	112,05	101,20	80,43
Salto da Divisa	81,94	95,31	100,79	97,58	102,46	112,28	98,25	86,32
Santa Maria do Salto	101,19	108,14	108,99	135,56	104,44	120,75	162,26	84,09
Santo Antônio do Jacinto	67,59	87,85	52,34	69,63	111,21	126,32	231,58	219,82

Fonte: API/SE/SES/MG

**Cobertura Vacinal Contra Hepatite B em menores de um ano de idade,  
Microrregião Almenara, 2000-2007**

<b>Municípios \ ano</b>	<b>2000</b>	<b>2001</b>	<b>2002</b>	<b>2003</b>	<b>2004</b>	<b>2005</b>	<b>2006</b>	<b>2007</b>
Almenara	111,13	97,05	85,78	91,08	83,15	78,03	96,48	83,95
Bandeira	154,10	112,62	69,61	50,50	69,00	137,74	113,21	161,36
Divisópolis	134,09	121,05	98,28	116,24	108,47	96,27	144,78	122,32
Felisburgo	118,71	110,61	103,76	123,13	114,18	138,05	94,69	82,98
Jacinto	64,49	52,75	51,14	57,99	68,35	77,91	116,86	84,62
Jequitinhonha	76,26	93,78	89,16	103,54	100,44	107,32	79,02	67,25
Joaíma	102,91	81,58	94,74	104,28	100,66	84,11	85,75	83,88
Jordânia	109,35	77,46	89,25	75,23	80,93	99,37	99,37	90,91
Mata Verde	59,75	201,09	111,23	80,00	61,66	117,89	140,65	60,78
Monte Formoso	91,23	65,28	105,52	64,63	78,38	97,94	137,11	127,16
Palmópolis	80,29	84,13	79,69	66,92	98,50	101,53	92,37	88,99
Rio do Prado	48,78	89,69	107,29	84,04	95,70	108,51	89,36	62,82
Rubim	139,41	136,57	149,62	127,48	149,23	103,61	89,76	78,26
Salto da Divisa	63,89	76,56	76,19	107,26	109,84	114,91	109,65	94,74
Santa Maria do Salto	64,29	97,67	113,48	127,78	103,33	139,62	156,60	90,91
Santo Antônio do Jacinto	67,13	76,17	97,20	56,07	100,00	159,40	213,53	213,51

Fonte: API/SE/SES/MG

**Cobertura Vacinal Contra Rotavírus em menores de um ano de idade,  
Microrregião Almenara, 2006-2007**

<b>Municípios \ ano</b>	<b>2006</b>	<b>2007</b>
Almenara	43,38	82,77
Bandeira	90,57	118,18
Divisópolis	70,15	104,46
Felisburgo	63,72	82,98
Jacinto	50,58	85,31
Jequitinhonha	25,12	44,74
Joaíma	16,71	74,34
Jordânia	49,37	75,76
Mata Verde	65,04	50,98
Monte Formoso	26,80	71,60
Palmópolis	57,25	72,48
Rio do Prado	55,32	74,36
Rubim	49,40	57,25
Salto da Divisa	55,26	74,74
Santa Maria do Salto	45,28	75,00
Santo Antônio do Jacinto	84,96	115,32

Fonte: API/SE/SES/MG

**Cobertura Vacinal por Tetravalente em menores de um ano de idade,  
Microrregião Almenara, 2002-2007**

<b>Municípios \ ano</b>	<b>2002</b>	<b>2003</b>	<b>2004</b>	<b>2005</b>	<b>2006</b>	<b>2007</b>
Almenara	48,22	119,23	82,54	91,69	97,18	82,94
Bandeira	57,84	89,11	70,00	169,81	135,85	147,73
Divisópolis	80,17	146,15	112,71	94,03	156,72	130,36
Felisburgo	52,63	124,63	130,60	155,75	119,47	82,98
Jacinto	41,55	60,27	69,27	115,70	124,42	94,41
Jequitinhonha	75,66	97,57	83,85	108,78	90,49	68,13
Joáima	29,28	106,91	99,34	81,10	76,44	86,51
Jordânia	47,20	84,11	76,74	89,24	105,70	102,27
Mata Verde	66,31	73,68	67,36	109,76	147,97	58,82
Monte Formoso	3,45	79,59	79,05	97,94	141,24	132,10
Palmópolis	30,47	87,69	103,76	109,16	93,13	100,92
Rio do Prado	38,54	82,98	95,70	109,57	92,55	79,49
Rubim	75,94	132,82	160,00	116,27	101,20	80,43
Salto da Divisa	19,05	121,77	118,85	119,30	112,28	92,63
Santa Maria do Salto	44,94	112,22	100,00	132,08	162,26	84,09
Santo Antônio do Jacinto	75,70	132,24	161,21	227,07	240,60	219,82

Fonte: API/SE/SES/MG

**Cobertura Vacinal Contra Febre Amarela em menores de um ano de idade,  
Microrregião Almenara, 2000-2007**

<b>Municípios \ ano</b>	<b>2000</b>	<b>2001</b>	<b>2002</b>	<b>2003</b>	<b>2004</b>	<b>2005</b>	<b>2006</b>	<b>2007</b>
Almenara	34,74	131,83	76,20	8,62	72,74	83,80	98,17	81,93
Bandeira	42,62	47,57	20,59	20,79	57,00	167,92	111,32	134,09
Divisópolis	155,68	139,47	103,45	55,56	88,14	85,82	126,87	124,11
Felisburgo	59,06	87,88	30,08	26,87	114,18	153,98	129,20	102,13
Jacinto	28,50	70,64	22,37	7,76	36,70	84,30	108,14	95,80
Jequitinhonha	74,32	42,22	126,99	13,94	132,08	141,46	75,12	85,96
Joaíma	54,55	35,53	72,70	11,84	65,79	66,85	68,77	82,89
Jordânia	18,22	66,67	62,62	1,87	63,26	91,77	91,77	96,21
Mata Verde	60,38	53,01	105,35	16,84	49,74	98,37	131,71	56,86
Monte Formoso	66,67	38,89	80,00	24,49	64,86	102,06	111,34	108,64
Palmópolis	46,72	107,14	70,31	1,54	8,27	84,73	92,37	103,67
Rio do Prado	52,03	69,07	72,92	7,45	87,10	105,32	94,68	65,38
Rubim	22,94	89,55	112,03	20,61	157,69	128,31	96,99	86,96
Salto da Divisa	29,86	72,66	30,16	13,71	96,72	114,91	126,32	92,63
Santa Maria do Salto	0,00	150,00	44,94	56,67	103,33	98,11	132,08	84,09
Santo Antônio do Jacinto	0,00	184,11	50,93	62,62	101,40	200,75	203,76	192,79

Fonte: API/SE/SES/MG



**Cobertura Vacinal por Tríplice Viral em crianças de um ano de idade,  
Microrregião Almenara, 2000-2007**

<b>Municípios \ ano</b>	<b>2000</b>	<b>2001</b>	<b>2002</b>	<b>2003</b>	<b>2004</b>	<b>2005</b>	<b>2006</b>	<b>2007</b>
Almenara	69,35	125,00	99,17	133,89	116,36	108,87	96,34	94,59
Bandeira	70,27	108,70	101,11	75,28	85,39	198,11	135,85	129,55
Divisópolis	57,14	143,75	126,32	143,48	112,07	111,19	112,69	106,25
Felisburgo	140,36	171,96	141,67	153,70	132,11	153,10	119,47	80,85
Jacinto	51,21	45,85	110,68	89,81	100,49	95,35	139,53	86,01
Jequitinhonha	57,32	131,85	182,56	157,00	195,82	168,05	109,27	101,75
Joaíma	56,41	79,62	99,68	112,42	111,43	69,86	81,64	92,76
Jordânia	81,61	116,41	86,15	88,27	102,03	117,09	109,49	87,12
Mata Verde	80,12	215,29	116,18	138,64	84,36	95,93	154,47	45,10
Monte Formoso	74,51	90,35	131,30	129,31	108,55	104,12	116,49	129,63
Palmópolis	15,20	76,99	105,22	100,00	83,33	115,27	99,24	105,50
Rio do Prado	42,74	101,03	128,13	114,89	89,25	103,19	117,02	58,97
Rubim	120,10	129,45	169,14	144,38	129,11	128,92	116,27	73,19
Salto da Divisa	86,57	101,77	104,55	115,60	130,84	118,42	117,54	113,68
Santa Maria do Salto	31,87	94,87	80,00	187,65	141,98	143,40	154,72	109,09
Santo Antônio do Jacinto	89,50	42,92	65,49	101,33	125,22	215,04	188,72	234,23

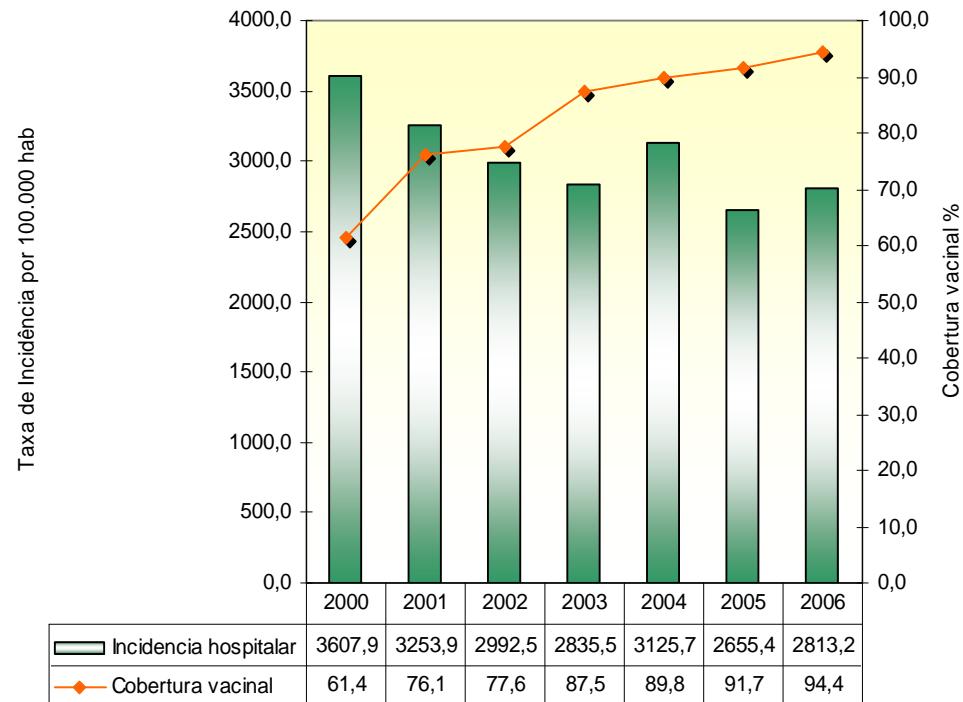
Fonte: API/SE/SES/MG

## Cobertura Vacinal contra Influenza



A seguir apresentamos a cobertura vacinal contra Influenza, em maiores de 60 anos e taxa de incidência hospitalar de Influenza, Pneumonia, Bronquite, Enfisema e outras doenças pulmonares obstrutivas crônicas. O objetivo é avaliar o impacto da imunização nas hospitalizações por estas causas.

Taxa de hospitalização, pelo SUS, de Influenza, Pneumonia, Bronquite, Enfizema e outras Doenças Pulmonares Obstrutivas Crônicas, em maiores de 60 anos e Percentual de Cobertura Vacinal contra Influenza, em maiores de 60 anos, Microrregião de Almenara, Minas Gerais, 2000-2006



Fonte: DATASUS/A P/CMDE/SE/SESMTG/SUS

## Mortalidade

Os dados de mortalidade podem ser apresentados de várias formas: em números absolutos, em proporções e taxas ou coeficientes. Cada modo de apresentação traz uma informação diferente. O número absoluto de óbitos não permite comparabilidade entre locais ou o mesmo local em períodos diferentes. A melhor maneira de apresentação dos óbitos é através das taxas de mortalidade, uma vez que este indicador representa o risco de óbito na população.

Ex: A taxa de mortalidade por Neoplasias em Rio Verde em 2004 é 34,1/100.000 hab e a proporção de óbitos por neoplasia é de 25%. Significa que no total de óbitos deste município em 2004, os óbitos por neoplasia contribuíram com 25% ou  $\frac{1}{4}$  do total de óbitos. A proporção de óbitos por causas é influenciada pelos óbitos sem assistência médica e por causas mal definidas. À medida que a qualidade da informação melhora, a proporção de óbitos por causas definidas aumenta sem que isto signifique maior risco de óbito.

A taxa de 34,1/100.000 habitantes significa que o risco de óbito por neoplasias em Rio Verde, em 2004 foi de 34,1 para cada 100.000 habitantes.

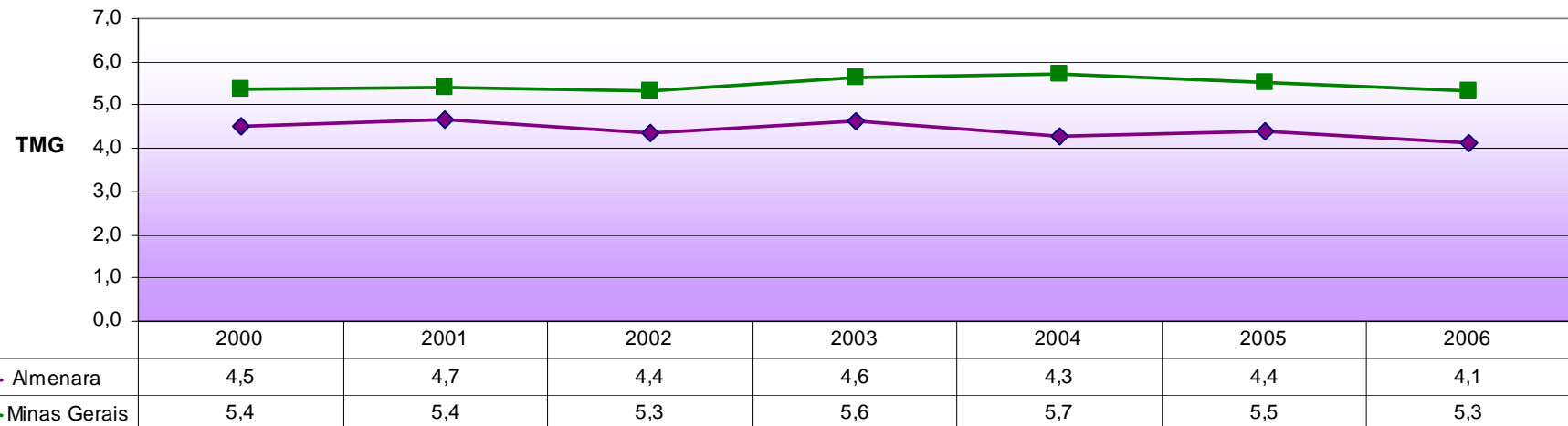
As taxas de mortalidade, principalmente a taxa de mortalidade infantil apontam para as desigualdades das condições de vida. Redução da mortalidade infantil e materna são objeto de pactuação. Redução da mortalidade infantil e materna são objeto de

pactuação. Uma das responsabilidades do gestor é com a alimentação e com a qualidade dos bancos de dados. Deve-se observar o percentual de cobertura de informações, por exemplo, uma taxa de mortalidade geral menor que 4/1000 habitantes sugere deficiências na captação dos óbitos e a necessidade de implementação de busca ativa em cartórios e unidades de saúde. A proporção de óbitos por causas mal definidas também deve ser objeto de acompanhamento por parte do gestor local. Minas Gerais pactuou junto ao Ministério da Saúde a redução de causas mal definidas para 10%.



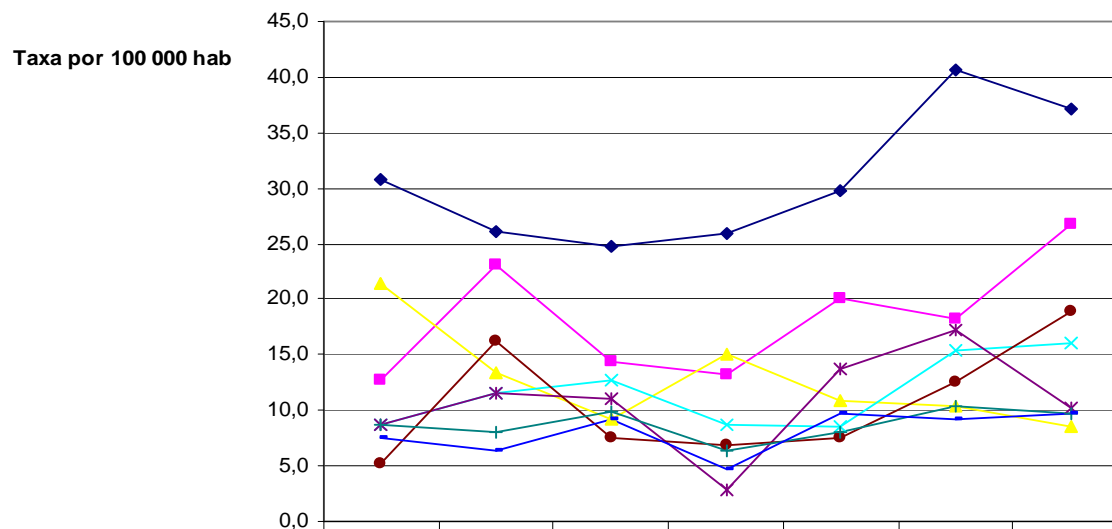
O documento padrão para coleta dos dados é a Declaração de Óbito – DO, distribuída gratuitamente em todo o território nacional e é obrigatória sua apresentação para registro do óbito nos cartórios de Registro Civil. A emissão da declaração de óbito é atribuição médica definida em resolução pelo Conselho Federal de Medicina. O Fluxo e periodicidade de envio das informações são regulados pela portaria nº 20 de 03 de outubro de 2003.

Taxa de Mortalidade Geral, Microrregião Almenara, Minas Gerais 2000 - 2006



SIM/CMDE/SE/SESMG/SUS

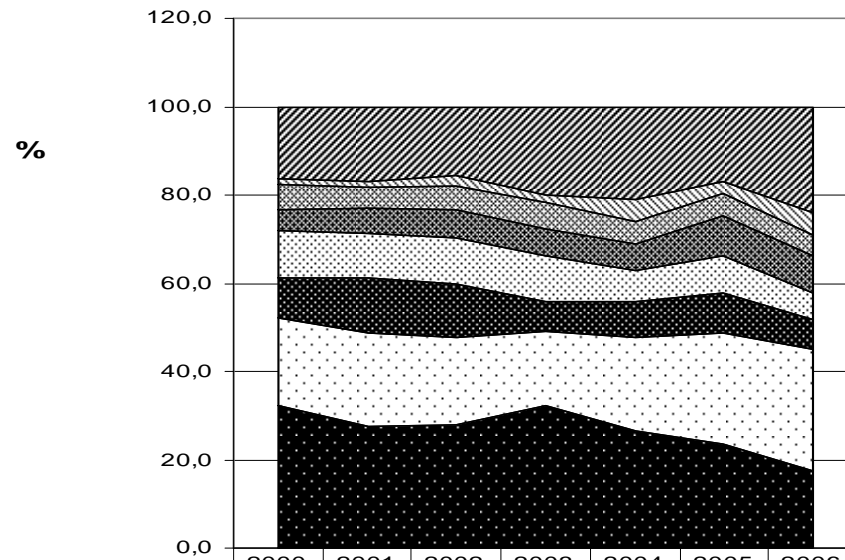
### Taxa de mortalidade por agravos selecionados, Microrregião de Almenara, 2000-2006



	2000	2001	2002	2003	2004	2005	2006
◆ Doenças cerebrovasculares	30,7	26,1	24,8	25,9	29,8	40,6	37,1
■ IAM e outras doenças isquêmicas do coração	12,7	23,2	14,4	13,2	20,1	18,3	26,8
▲ Septicemia	21,4	13,3	9,2	15,0	10,9	10,3	8,6
× Doenças hipertensivas	8,7	11,6	12,7	8,6	8,6	15,5	16,0
* Doenças crônicas das vias aéreas inferiores	8,7	11,6	11,0	2,9	13,8	17,2	10,3
● Doenças do fígado	5,2	16,2	7,5	6,9	7,5	12,6	18,8
+ Pneumonia	8,7	8,1	9,8	6,3	8,0	10,3	9,7
— Diabetes mellitus	7,5	6,4	9,2	4,6	9,7	9,2	9,7

SIM/CMDE/SE/SESMTG/SUS

**Proporção de óbitos por grupo de causas,  
Microrregião de Almenara, 2000-2006**



	2000	2001	2002	2003	2004	2005	2006
▨ Demais causas	16,3	17,1	15,6	20,0	20,9	17,1	24,1
▩ Causas externas	1,2	1,3	2,3	1,8	5,2	2,6	4,9
▧ Doenças infecciosas e parasitárias	5,9	4,7	5,5	5,9	4,9	5,1	4,8
▦ Neoplasias	4,6	5,6	6,3	6,0	6,3	9,1	8,3
▤ Causas mal definidas	10,7	10,2	10,6	10,4	7,0	8,2	6,1
▣ Doenças do aparelho respiratório	9,3	12,5	12,1	6,9	8,0	9,1	6,8
□ Doenças do aparelho circulatório	19,8	21,2	19,8	16,6	21,2	25,2	27,5
■ Morte sem assistência médica	32,3	27,4	27,8	32,3	26,4	23,5	17,4

SIM/CMDE/SE/SESMG/SUS

## Taxa de Mortalidade Infantil - TMI

A taxa de mortalidade infantil estima o risco de óbito dos nascidos vivos antes de completar um ano de vida. É um indicador que reflete as condições sociais, ambientais e políticas de assistência ao pré-natal e ao parto.

Calcula-se a TMI dividindo-se o número de óbitos de menores de um ano pelo número de nascidos vivos X 1000.

Os gestores e os técnicos de saúde devem avaliar muito bem a cobertura dos sistemas SIM (sistema de informações sobre mortalidade) e o SINASC (sistema de informações sobre os nascidos vivos). A baixa qualidade do SINASC implica em TMI elevadas e a baixa qualidade do SIM em TMI muito baixas encobrindo as reais condições de vida na região avaliada.

Vamos observar o que acontece no município Rio Azul.

A população do município é de 20.000 habitantes. A taxa de natalidade esperada é de 12,0 isto que dizer que são esperados 12 nascimentos para cada 1.000 habitantes/ano. A taxa de mortalidade esperada é de 4/ 1.000 habitantes/ano.

Assim são esperados 240 nascimentos e 80 óbitos.

Os sistemas de informação do município no ano de 2005 captaram 240 nascimentos e 40 óbitos na população geral, sendo três de menores de um ano.

$TMI = 3/240 * 1.000 = 12,5$  - o risco de uma criança morrer antes de completar um ano de idade em Rio Azul em 2005 é de 12,5 para cada 1.000 nascidos vivos.

Como a cobertura de óbitos é 50%, a taxa de mortalidade infantil está subestimada.



Se fossem informados 180 nascimentos a TMI seria  $3/180 \times 1.000 = 16,7$ .

Com a cobertura de nascidos vivos de 75% a taxa de mortalidade infantil estaria superestimada.

Na serie histórica apresentada, muitas microrregiões apresentam TMI crescente ao longo do período. É preciso considerar muito todos os dados antes de concluir se o aumento ou diminuição das taxas se deu por melhoria dos sistemas de informação ou resultado de políticas de atenção ao pré-natal, parto e à criança.

A TMI pode também ser avaliada nos componentes Neonatal precoce, Neonatal tardio e Pós-neonatal.

Taxa de Mortalidade Neonatal Precoce- TMNP estima o risco de óbito das crianças de zero a seis dias de vida completos.

Taxa de Mortalidade Neonatal Tardia – TMNT estima o risco de óbito das crianças de 7 a 27 dias de vida completos.

Taxa de Mortalidade Pós-Neonatal – TMPN estima o risco de óbitos das crianças de 28 a 364 dias de vida completos.

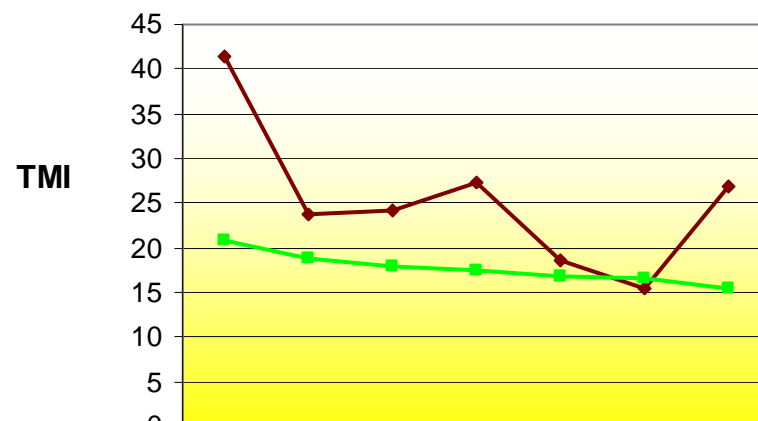
A importância de se avaliar a TMI em seus componentes é que as causas de óbito variam de acordo com a idade da criança, exigindo diferentes ações de planejamento para a adequada assistência.

Por exemplo: as TMNP e TMNT estão relacionadas diretamente com a assistência pré-natal, ao parto e ao recém-nascido, à saúde da mãe e condições de vida. Predominam os óbitos por anomalias congênitas, afecções perinatais e os óbitos relacionados a intercorrências durante a gravidez como doenças hipertensivas e diabetes e durante o parto como traumatismos e anóxia.

A TMPN está relacionada com condições sócio-econômicas e assistência à criança. Nesta fase são freqüentes os óbitos por problemas respiratórios, as gastroenterites e desnutrição.

Fonte: *Indicadores básicos de saúde no Brasil: conceitos e aplicações. Ripsa –OPS*  
2002

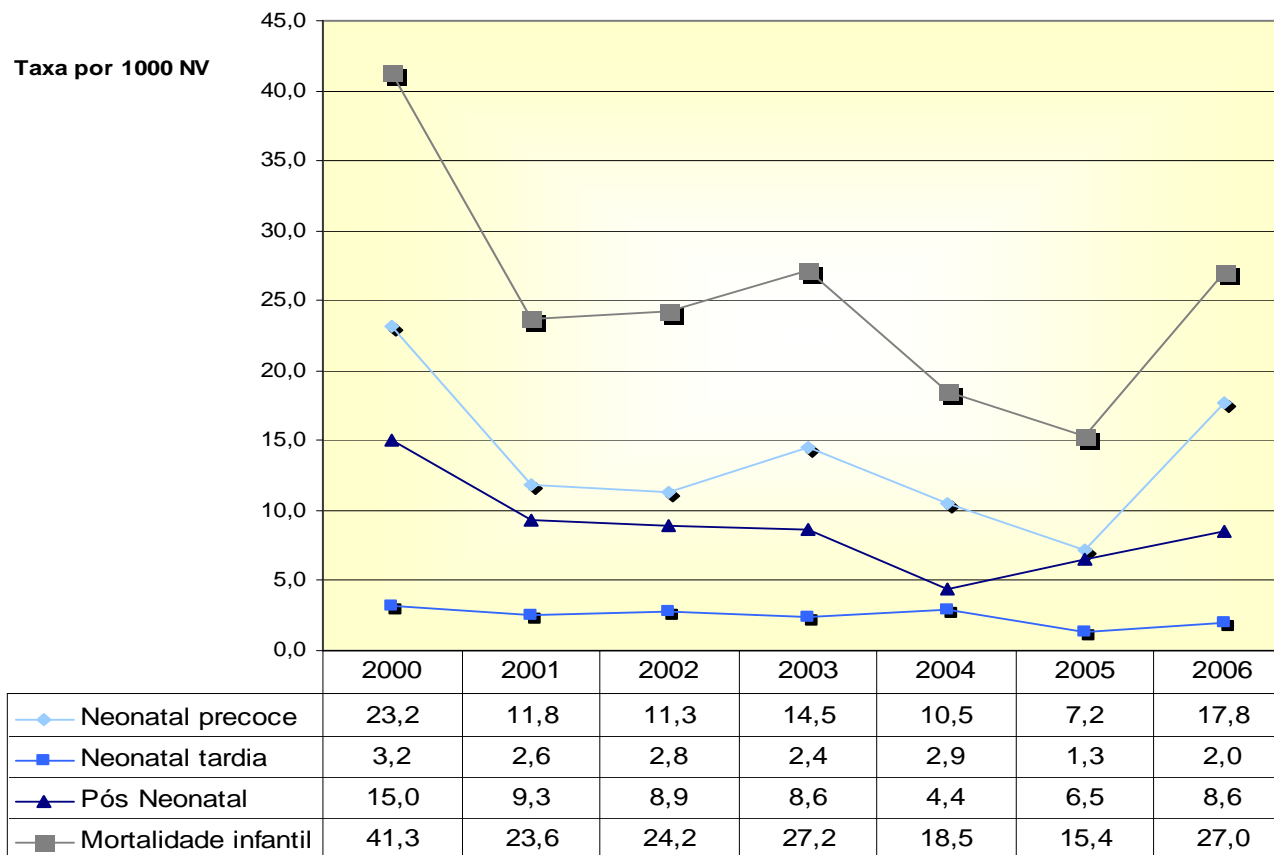
**Taxa de Mortalidade Infantil, Microrregião Almenara,  
Minas Gerais 2000 - 2006**



	TMI 2000	TMI 2001	TMI 2002	TMI 2003	TMI 2004	TMI 2005	TMI 2006
—◆— Almenara	41,3	23,6	24,2	27,2	18,5	15,4	27,0
—■— Minas Gerais	20,8	18,7	18,0	17,6	16,9	16,5	15,4

SIM/CMDE/SE/SESMG/SUS

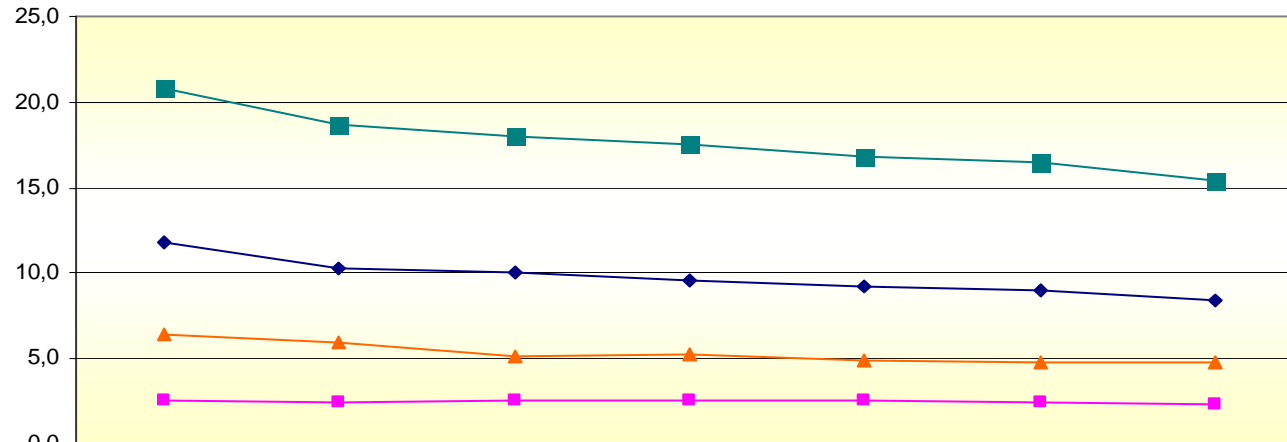
**Taxa de Mortalidade Infantil, Componente Neonatal Precoce,  
Componente Neonatal Tardio e Componente Pós-neonatal,  
Microrregião de Almenara, 2000-2006**



SIM/CMDE/SE/SESMG/SUS

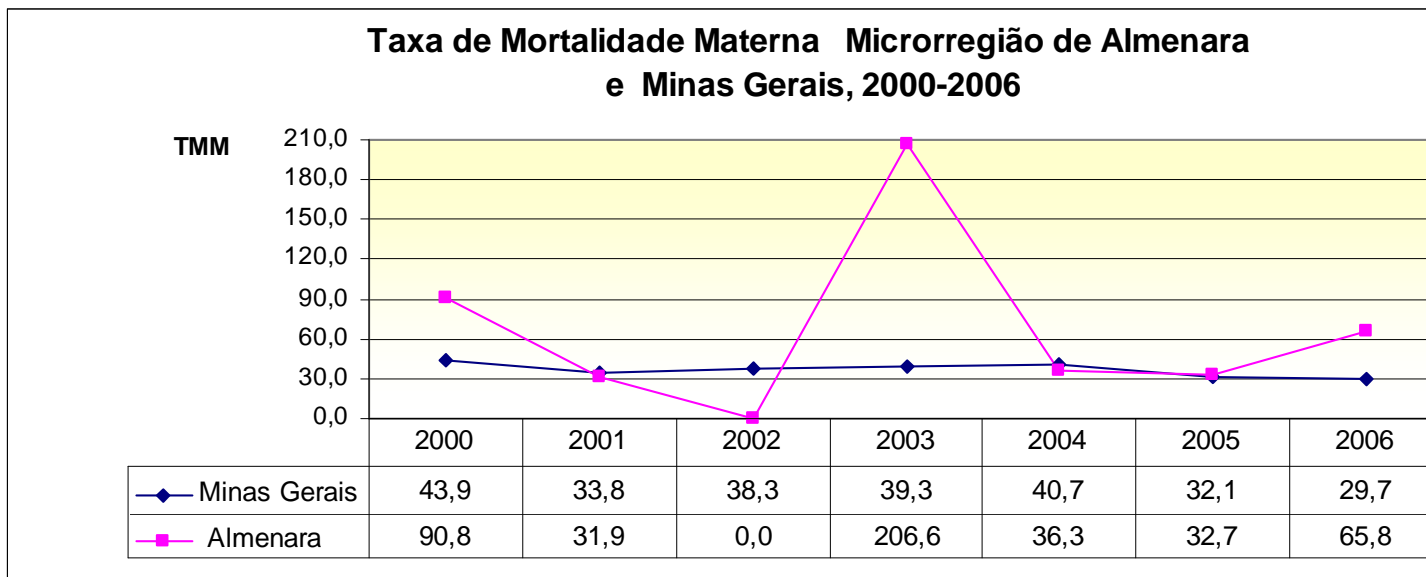
**Taxa de Mortalidade Infantil, componente Neonatal Precoce, Componente Neonatal Tardio e Componente Pós-neonatal, Minas Gerais, 2000-2006**

Taxa/1000 NV



	2000	2001	2002	2003	2004	2005	2006
◆ Neonatal precoce	11,7	10,3	10,0	9,6	9,2	9,0	8,4
■ Neonatal tardio	2,6	2,5	2,6	2,5	2,5	2,4	2,3
▲ Pós Neonatal	6,5	6,0	5,1	5,3	4,9	4,8	4,8
■ Mortalidade infantil	20,8	18,7	18,0	17,6	16,9	16,5	15,5

SIM/CMDE/SE/SESMG/SUS



SIM/CMDE/SE/SESMG/SUS

Morte materna, segundo a 10ª Revisão de Classificação Internacional de Doenças (CID-10), "é a morte de uma mulher durante a gestação ou até 42 dias após o término da gestação, independente da duração ou da localização da gravidez, em razão de qualquer causa relacionada com ou agravada pela gravidez ou por medidas em relação a ela, porém não em razão de causas acidentais ou incidentais". (OMS, 1988, CBCD, 1999).

## CENÁRIO DO CÂNCER EM MINAS GERAIS

*Berenice N. Antoniazzi, Thays Aparecida L. D'Alessandro, Renato A. Teixeira*

Em 2005, o câncer foi a 2ª causa de mortalidade estadual e como está com tendência crescente continuará sendo uma prioridade de saúde pública nos próximos anos. A taxa bruta de mortalidade foi de 81,89 óbitos por 100.000 habitantes da população mineira.

O câncer representa um grupo de doenças que possuem etiologia e comportamentos diferenciados. Observamos no Modelo de Atenção (**Figura A**), que existem fatores de risco (em destaque) com potencial para modificação (consumo de tabaco, álcool, alimentação inadequada, outros) e por outro lado que alguns tipos de cânceres podem ser suspeitos e detectados precocemente (colo do útero, mama, próstata, cólon/reto, pele, boca). Uma importante estratégia nas políticas públicas é o incentivo à promoção de saúde e no rastreamento da população de risco a esses cânceres, nos níveis básico e secundário de atenção.

O *Programa de Avaliação e Vigilância do Câncer de Minas Gerais* realiza o monitoramento estadual da doença baseado em coeficientes por 100.000 habitantes<sup>1</sup>. A maioria dos municípios mineiros apresenta uma população muito inferior e por esse motivo buscamos uma metodologia<sup>2</sup> mais adequada. As categorias de altíssima e alta prioridade de investigações futura são um alerta aos gestores, devido aos resultados alterados encontrados, observando-se as limitações do estudo.

## AVALIAÇÃO DA MORTALIDADE POR CÂNCER NAS MICRORREGIÕES DE MINAS GERAIS POR MÉTODO DE SCREENING <sup>2</sup>

### METODOLOGIA

É um estudo baseado no cálculo da Razão de Mortalidade Padronizada – RMP (ou *Standardized Mortality Ratio - SMR*), método indireto de padronização. As taxas ajustadas por idade podem ser comparadas diretamente, uma vez que elas se referem a uma mesma população de referência. Após a seleção dos cânceres principais, foram realizados os cálculos das RMP e a categorização dos resultados por *screening*, de acordo a metodologia descrita.

#### **Cânceres selecionados:**

Foram definidos os treze tipos mais frequentes do SIM-MG, ano 2005 (**Tabela 1**). A codificação é pela CID-10, Capítulo II, neoplasias malignas. Não foram incluídos os óbitos com idade ignorada, as neoplasias “in situ”, benignas e de comportamento incerto. **Período de avaliação:** 2001 a 2005 (Total de 66.293 óbitos por cânceres selecionados).

\* *Leitura Recomendada*

<sup>1</sup> *Atlas de Mortalidade por Câncer, Minas Gerais e macrorregiões, 1979-2002 – SES-MG, 2007.*

<sup>2</sup> *Cadernos de Saúde Pública, FIOCRUZ/ENSP, v.23, supl.4, RJ, dez.2007 – Metodologia de screening..., Otero UB, Antoniazzi BN, Veiga LHS e colaboradores.*

<sup>3</sup> *6º Informativo da Vigilância do Câncer e seus fatores de risco de Minas Gerais, Secretaria de Estado de Saúde de Minas Gerais, 2008.*

### Cálculo da Razão de Mortalidade Padronizada – RMP (ou SMR)

É o número de mortes observadas / número de mortes esperadas (x 100%). Foi realizado o cálculo para cada microrregião tendo como população de referência, a de Minas Gerais. O número de óbitos esperados foi estimado multiplicando-se a taxa de mortalidade específica da população de referência segundo sexo, faixa etária e período ao número de pessoas por sexo e faixa etária dos municípios de Minas Gerais. Dados relativos à população no ano 2003 (meio do período) foram obtidos pelo Instituto Brasileiro de Geografia e Estatística – IBGE.

*Tabela 01: Cânceres Seleccionados, suas codificações pela CID-10 e óbitos*

*Minas Gerais, 2001 a 2005.*

Localização topográfica	CID-10	Óbitos 2001 a 2005
Esôfago	C15	3918
Traquéia, brônquios e pulmão	C33-C34	6815
Estômago	C16	6024
Próstata	C61	4635
Mama Feminina	C50	4092
Cólon, reto e ânus	C18-C21	3804
Meninges, encéfalo e partes do SNC	C70-C72	2935
Fígado e vias biliares intrahepáticas	C22	2738
Leucemias	C91-C95	2523
Colo Uterino	C53	1626
Boca	C00-C10	1635
Tecido Linfático	C81-C85	1751
<b>Subtotal</b>	<b>-----</b>	<b>42496</b>
<b>Todas Neoplasias</b>	<b>C00-C97</b>	<b>66293</b>

Fonte: SIM – MG e CID-10

### Aplicação de Metodologia de screening<sup>2</sup>

Para identificar quais localizações primárias e quais municípios devem ser priorizados em investigações futuras, sendo um sinal de alerta. O resultado da RMP foi categorizado de acordo os seguintes critérios:

<b>Prioridade RMP:</b>	<b>Baixa</b>	<b>Média</b>	<b>Alta</b>	<b>Altíssima</b>
<b>IC 95% :</b>	<b>Menor que 100 não significativo</b>	<b>Igual ou maior que 100 não significativo</b>	<b>Maior que 100 Significativo</b>	<b>Maior que 200 Significativo</b>

### Limitações do Estudo

As principais limitações do estudo são: a qualidade do sistema de informação analisado (% de causas mal-definidas, dados incorretos, incompletos, erros de codificação, digitação), a dificuldade de trabalhar dados de mortalidade (evento raro) em populações pequenas, não ser possível avaliar cânceres incidentes, mas de baixa mortalidade, como o câncer de pele.

É oportuno lembrar que o estudo de avaliação da RMP teve o objetivo de identificar excessos de óbitos por câncer, ou seja, verificar a existência de valores acima do esperado nos 853 municípios.

### Considerações

Na presente publicação, foram selecionados os resultados na microrregião, tendo como população de referência a de Minas Gerais. Outros dados poderão ser obtidos na leitura recomendada.

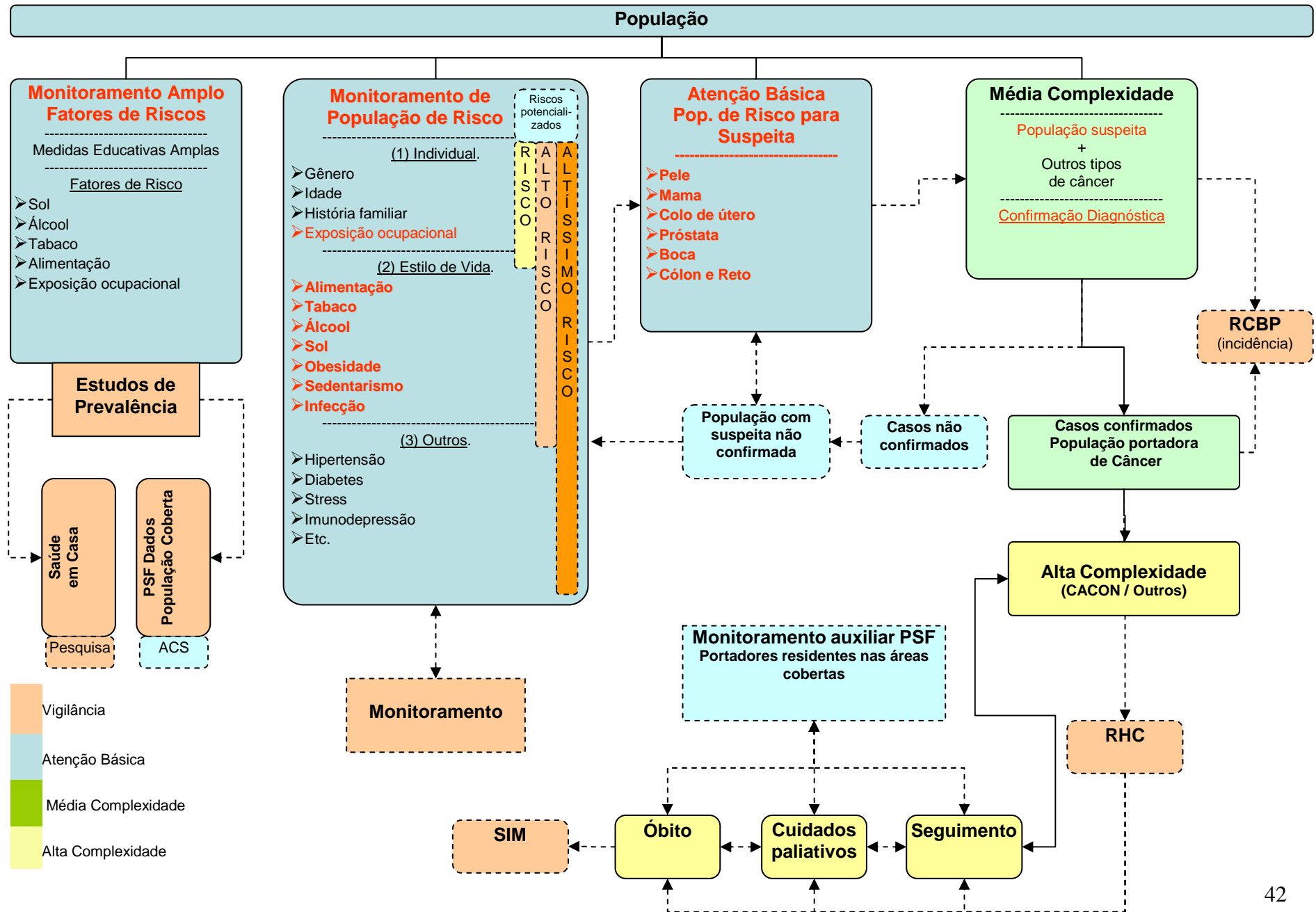


**Razão de Mortalidade Padronizada, por tipo de câncer, com população padrão de Minas Gerais 2003,  
Microrregião Almenara, 2001-2005**

Razão de Mortalidade proporcional por tipo de câncer	RMP	Erro padrão	IC de 95% para RMP		Prioridade de Investigação
			Limite Inferior	Limite Superior	
Esôfago	40,0	10,0	20,4	59,6	Baixa
Pulmão	19,5	5,2	9,3	29,7	Baixa
Estômago	48,6	8,7	31,5	65,7	Baixa
Próstata	41,7	8,3	25,3	58,0	Baixa
Mama feminina	34,0	9,4	15,5	52,5	Baixa
Cólon e reto	22,7	7,6	7,9	37,5	Baixa
Encéfalo	24,2	9,2	6,3	42,2	Baixa
Fígado	45,6	12,7	20,8	70,5	Baixa
Leucemias	46,7	13,5	20,3	73,1	Baixa
Colo uterino	80,1	23,1	34,8	125,4	Baixa
Boca	43,1	16,3	11,2	75,0	Baixa
Tecido Linfático	28,5	12,8	3,5	53,6	Baixa
Todas as neoplasias	37,3	2,3	32,8	41,9	Baixa

Fonte: PAVMG

**FIGURA A - MODELO DE ATENÇÃO AO CÂNCER**



## Morbidade



Usamos as medidas de morbidade (doenças, traumas, lesões e incapacidades) para descrever o comportamento de uma doença em uma comunidade durante um espaço de tempo. Através desta vigilância é possível evitar grandes danos adotando-se medidas de

controle e prevenção. Para que essas medidas sejam efetivas, as notificações de doenças e agravos de notificações compulsórias e eventos inusitados devem se dar de forma oportuna

Apresentamos dados de morbidade de duas fontes: Sistema de Informação de Agravos de Notificação – SINAN para agravos de notificação compulsória e Sistema de Informações Hospitalares do SUS – SIH SUS para internações hospitalares.

Os dados do SINAN, além da vigilância das doenças e agravos, permitem também avaliar organização dos serviços de saúde nos municípios. Para tanto devemos observar proporção de casos encerrados e semanas silenciosas ou seja, semanas onde não houve suspeita de qualquer agravo de notificação compulsória. O SINAN é regulado pela portaria 5 de 21 de fevereiro de 2006 e pela resolução 580 de janeiro de 2001 que está sendo revisada.

A tabela seguinte mostra os casos notificados e confirmados. Cabe ao gestor avaliar a diferença entre os dois números e considerar algumas hipóteses tais como:

- a) muitos casos são notificados, não são investigados e ficam inconclusivos no banco,
- b) os profissionais de saúde notificantes não estão observando os critérios para suspeita dos casos,
- c) notificação fora do período ideal para coleta de material para exame impedindo a conclusão dos casos,
- d) falta de equipamentos diagnósticos e/ ou falta de acesso á laboratórios de referência.

**Frequência de agravos notificados e confirmados, Microrregião de Alfenas, 2001-2006**

Agravos	2001		2002		2003		2004		2005		2006	
	Notif	Conf	Notif	Conf	Notif	Conf	Notif	Conf	Notif	Conf	Notif	Conf
Acidente por Animais Peçonhentos	371	225	334	179	293	168	307	214	355	237	316	186
Atendimento Anti-Rábico Humano	23	23	75	75	82	82	88	88	154	153	136	136
Dengue	149	135	155	69	158	68	519	152	18	4	19	3
Doenças Exantemáticas	16	0	23	0	22	0	17	0	28	0	13	0
Esquistossomose	95	95	0	0	1	1	0	0	0	0	1	0
Febre Maculosa	0	0	1	0	2	1	1	1	1	0	1	0
Hantavirose	0	0	0	0	0	0	0	0	0	0	0	0
Hepatite Viral	35	32	41	30	83	65	22	15	60	33	64	27
Leishmaniose Tegumentar Americana	161	161	69	69	64	64	28	28	67	67	102	102
Leishmaniose Visceral	1	1	1	0	8	4	15	15	18	11	19	9
Leptospirose	0	0	1	0	1	0	3	0	1	1	1	0
Meningite	9	8	14	5	4	4	7	3	13	3	11	1
Poliomielite / Paralisia Flácida Aguda	0	0	1	0	2	0	0	0	1	0	0	0
Sífilis Congênita	0	0	1	1	1	0	0	0	0	0	0	0
Tétano Acidental	0	0	3	2	0	0	0	0	0	0	0	0
Tétano Neonatal	0	0	0	0	0	0	0	0	0	0	0	0

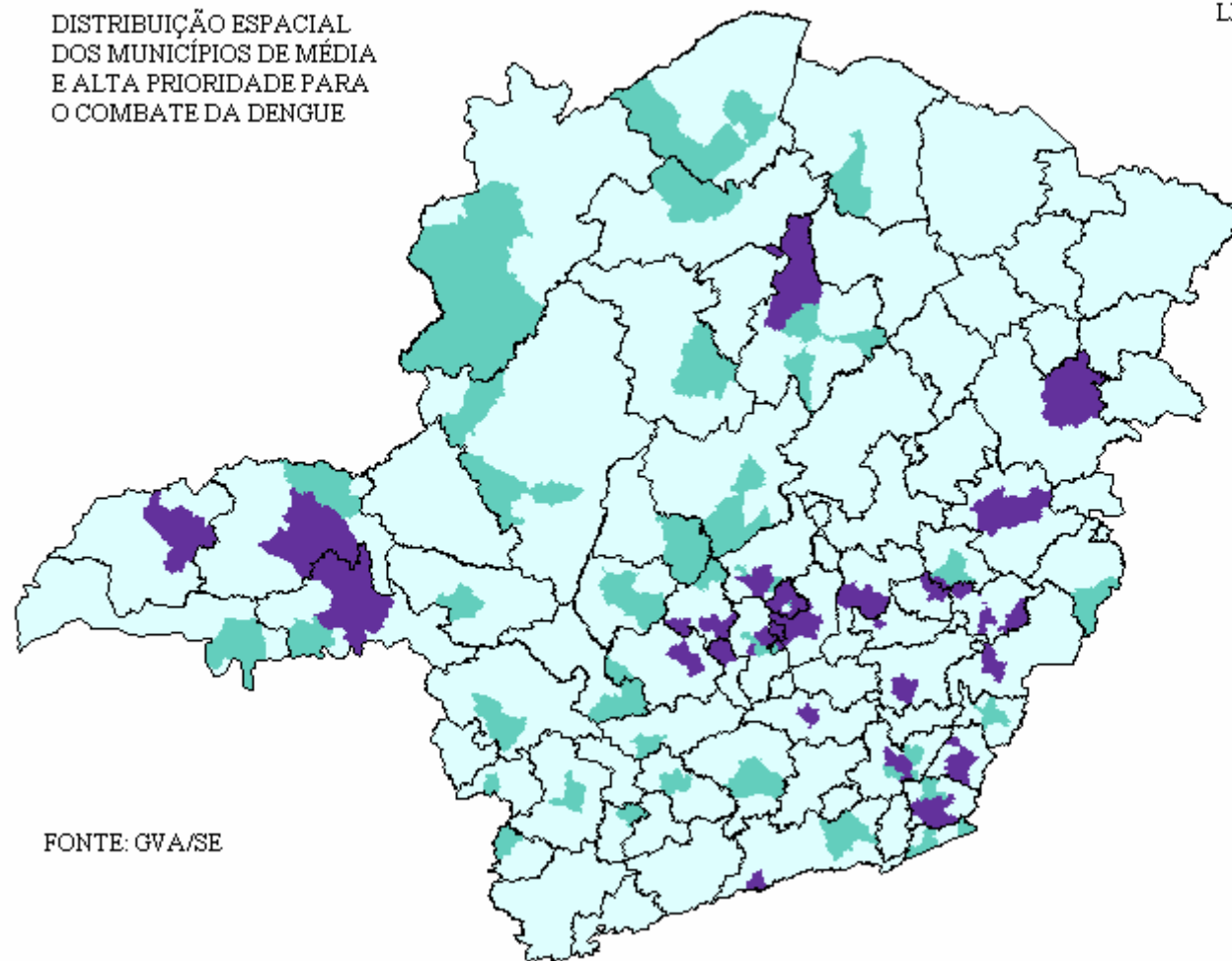
Fonte: SINAN/CMD/SE/SESMG/SUS

Nota: Dados sujeitos à alteração

DISTRIBUIÇÃO ESPACIAL  
DOS MUNICÍPIOS DE MÉDIA  
E ALTA PRIORIDADE PARA  
O COMBATE DA DENGUE

LEGENDA

- MÉDIA
- ALTA



FONTE: GVA/SE

## Programa Nacional de Controle de Dengue

O Programa Nacional de Controle da Dengue – PNCD, implantado em todo o território nacional em julho de 2002 e adotado, na mesma época pelo estado de Minas Gerais prevê suas atividades subdivididas em 10 componentes (1- Vigilância Epidemiológica; 2 – Combate ao Vetor; 3 – Assistência ao Paciente; 4 – Integração com atenção básica PACS/PSF; 5 - Ações de Saneamento Ambiental; 6 – Ações Integradas de Educação em Saúde, Comunicação e Mobilização Social; 7 – Capacitação de Recursos Humanos; 8 – Legislação; 9 – Sustentação Político – Social e 10 – Acompanhamento e Avaliação do PNCD) o controle vetorial é de extrema importância e sua avaliação possibilita o acompanhamento do programa nos diversos municípios.

Utilizando o indicador de cobertura de imóveis trabalhados nas atividades de tratamento focal e tratamento de pesquisa vetorial especial, é possível ao gestor acompanhar a evolução das atividades operacionais, que, em última análise possibilita alcançar o objetivos do Programa (manter índices de infestação em valores inferiores a 1% e reduzir a incidência da doença).

As informações contidas neste observatório, a respeito do percentual de imóveis vistoriados na série histórica de 2002 a 2006

***Francisco Leopoldo Lemos***

Gerente Vigilância Ambiental SES/SE/MG

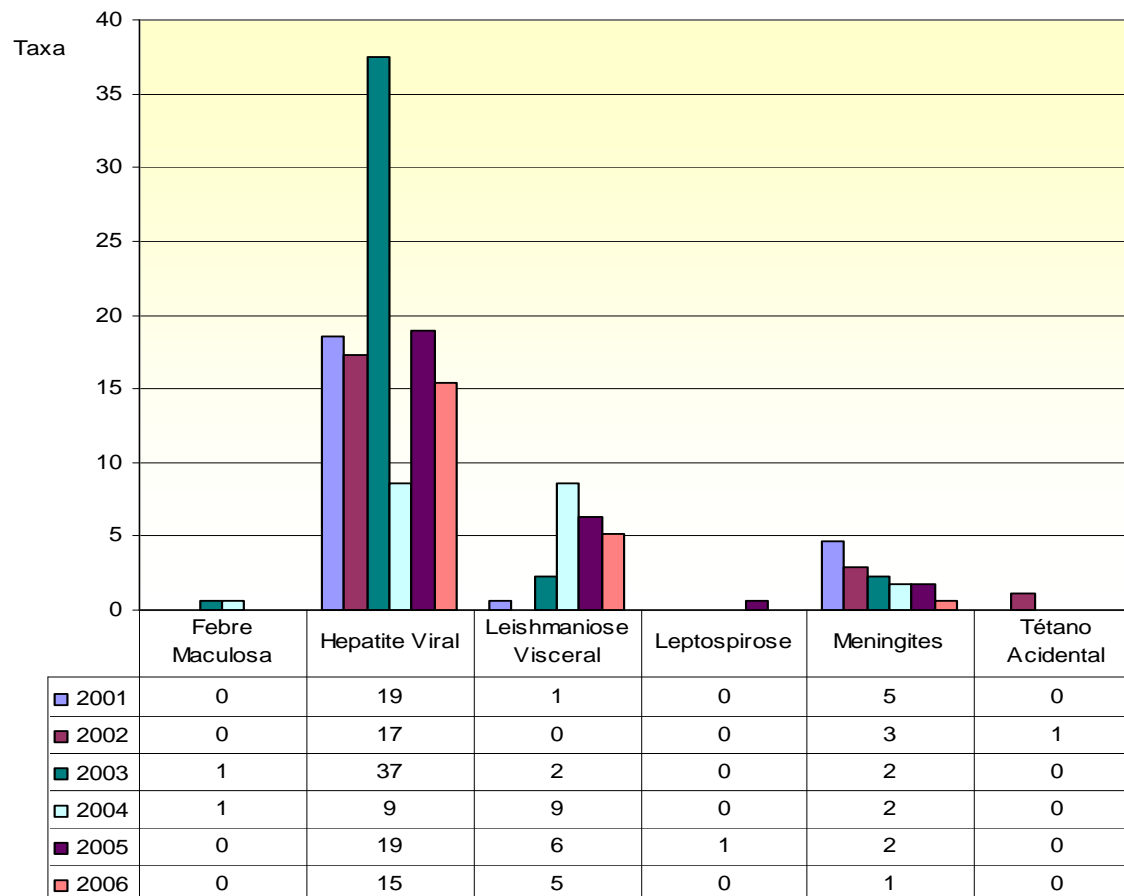
deverem ser analisadas em conjunto com os dados de transmissão da doença, esta análise pode evidenciar falta de execução de atividade operacional (municípios com baixa cobertura e alta transmissão), operações de campo de baixa qualidade ou realizadas sem supervisão (alta transmissão com alta cobertura de imóveis).

É importante que o município avalie ainda o nível de pendência, que corresponde aos imóveis fechados e/ou recusados, não resgatados.

O número de imóveis considerado nos cálculos foi o informado na planilha trimestral de situação do PNCD, este dado é gerado pelos municípios e/ou GRS e podem estar desatualizados promovendo assim coberturas irreais que mascaram a real situação das atividades de campo, portanto há a necessidade da atualização constante da planilha e do Sistema de Localidades – SISLOC.

Outra situação que se verifica é alta cobertura destas atividades em municípios considerados não infestados, sugerindo hipóteses de que estão sendo realizadas atividades desnecessárias ou que não esta ocorrendo a informação correta a cerca da situação entomológica do município.

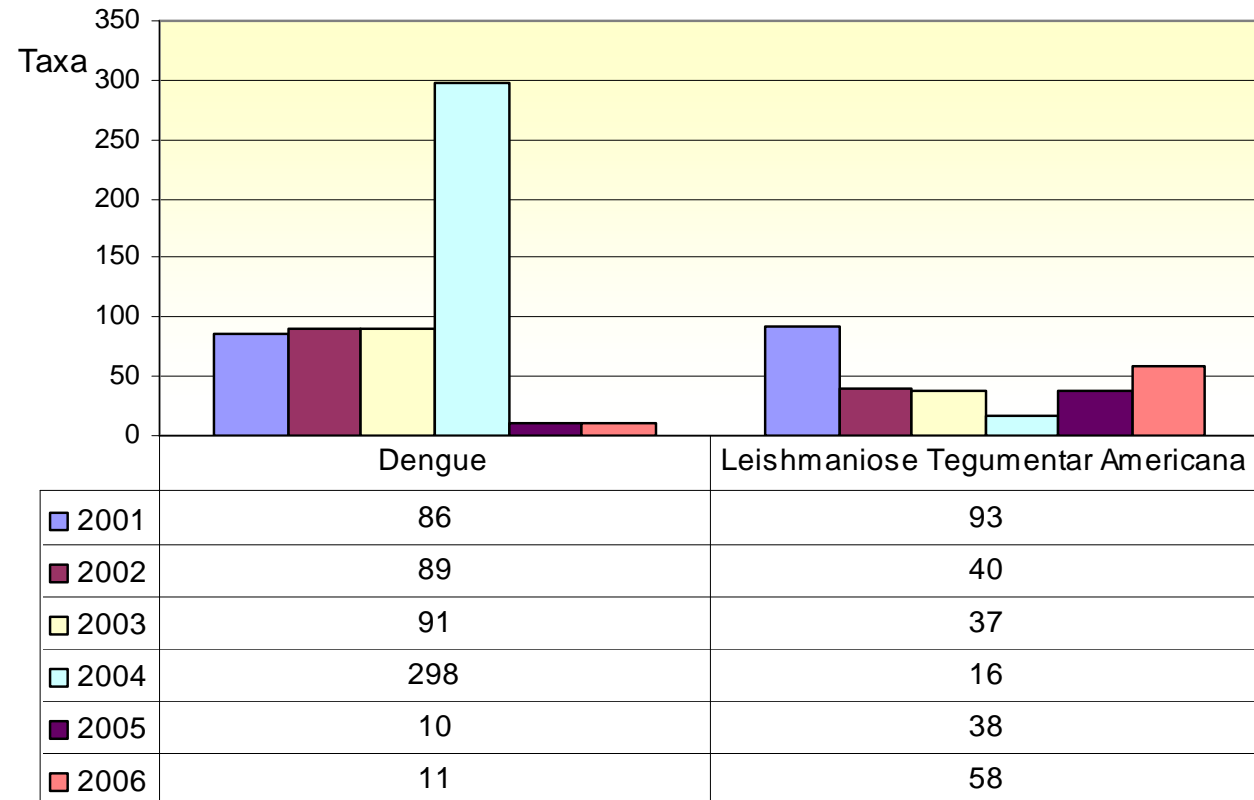
**Taxa de Incidência de Agravos Seleccionados, Microrregião de Almenara, 2001-2006**



SINAN/CMDE/SE/SESMG/SUS



### Taxa de Incidência de Dengue e Leishmaniose Tegumentar Americana, 2001-2006



SINAN/CMDE/SE/SESMTG/SUS

Percentual de Imóveis Vistoriados na Atividade de Tratamento Focal <sup>(1)</sup> e Tratamento Vetorial Especial <sup>(2)</sup>

Microrregião Almenara e seus municípios 2000 - 2006

MUNICIPIO	infestação 2006 <sup>(3)</sup>	2002	2003	2004	2005	2006
Almenara	SIM	0,00	0,00	0,00	92,77	218,17
Bandeira	SIM	0,00	0,00	0,00	84,39	84,74
Divisópolis	SIM	0,00	0,00	0,00	101,05	122,66
Felisburgo	SIM	0,00	0,00	0,00	89,77	238,42
Jacinto	SIM	0,00	0,00	0,00	117,33	32,41
Jequitinhonha	SIM	0,00	0,00	0,00	107,24	51,49
Joaíma	SIM	0,00	0,00	0,00	100,26	156,23
Jordânia	SIM	0,00	0,00	0,00	99,44	0,00
Mata Verde	SIM	0,00	0,00	0,00	75,51	141,69
Monte Formoso	SIM	0,00	0,00	0,00	111,45	162,74
Palmópolis	NÃO	0,00	0,00	0,00	0,00	63,72
Rio do Prado	SIM	0,00	0,00	0,00	79,67	145,02
Rubim	SIM	0,00	0,00	0,00	100,96	105,97
Salto da Divisa	SIM	0,00	0,00	0,00	108,32	121,86
Santa Maria do Salto	SIM	0,00	0,00	0,00	112,56	0,00
Santo Antônio do Jacinto	SIM	0,00	0,00	0,00	0,00	0,00

Fonte: PCFAD (nº de imóveis por município baseado na planilha trimestral de situação do PNCD 4º trimestre 2006)

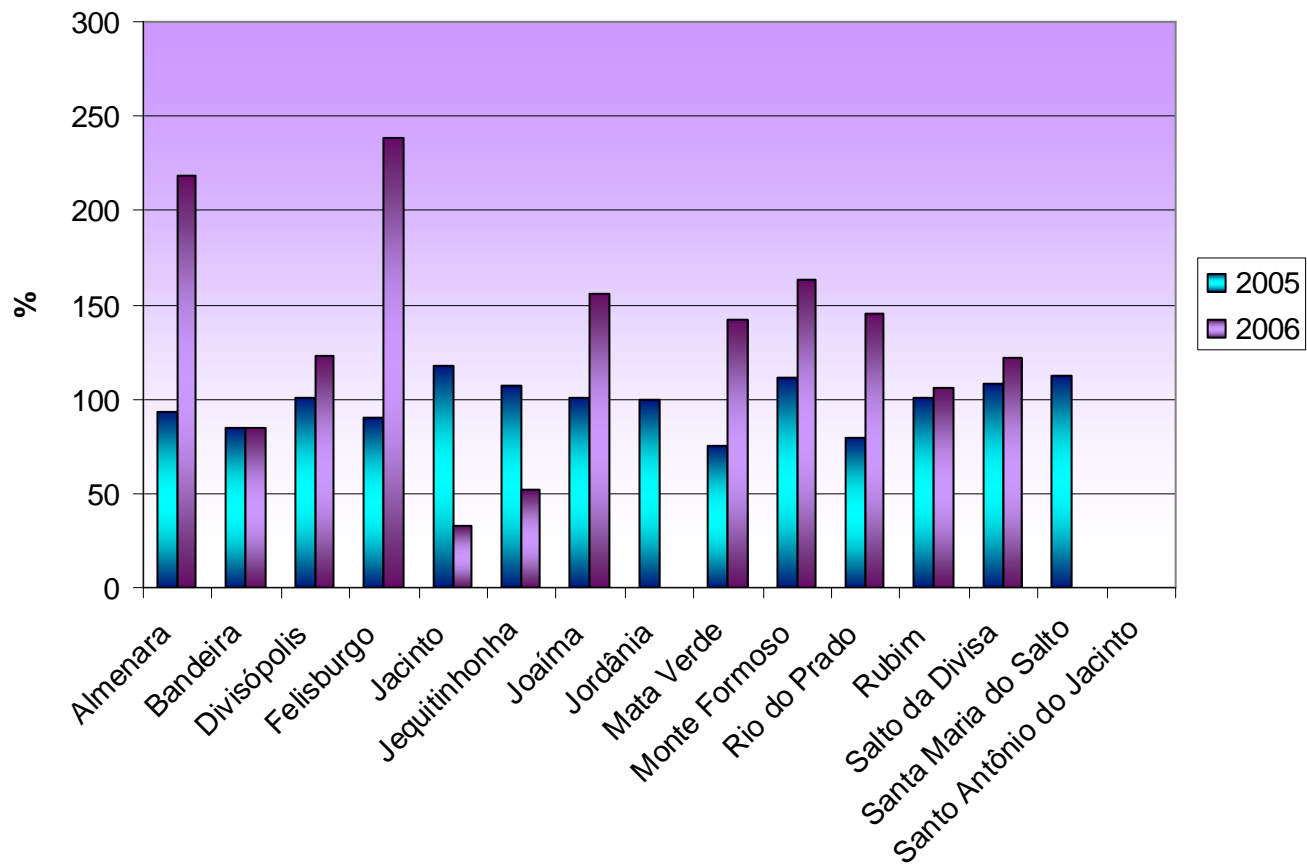
Notas

1 - Tratamento Focal é a visita no imóvel, onde o agente realiza vistoria a fim de eliminar possíveis criadouros de **Aedes**, mecanicamente ou através do emprego de larvicidas autorizados, em depósitos que não possam ser eliminados.

2 - Tratamento Vetorial Especial é aquele realizado durante atividades de bloqueio de casos, atividades de intensificação ou em casos de denúncia de presença de **Aedes** em área não infestada justificando-se a vistoria e tratamento.

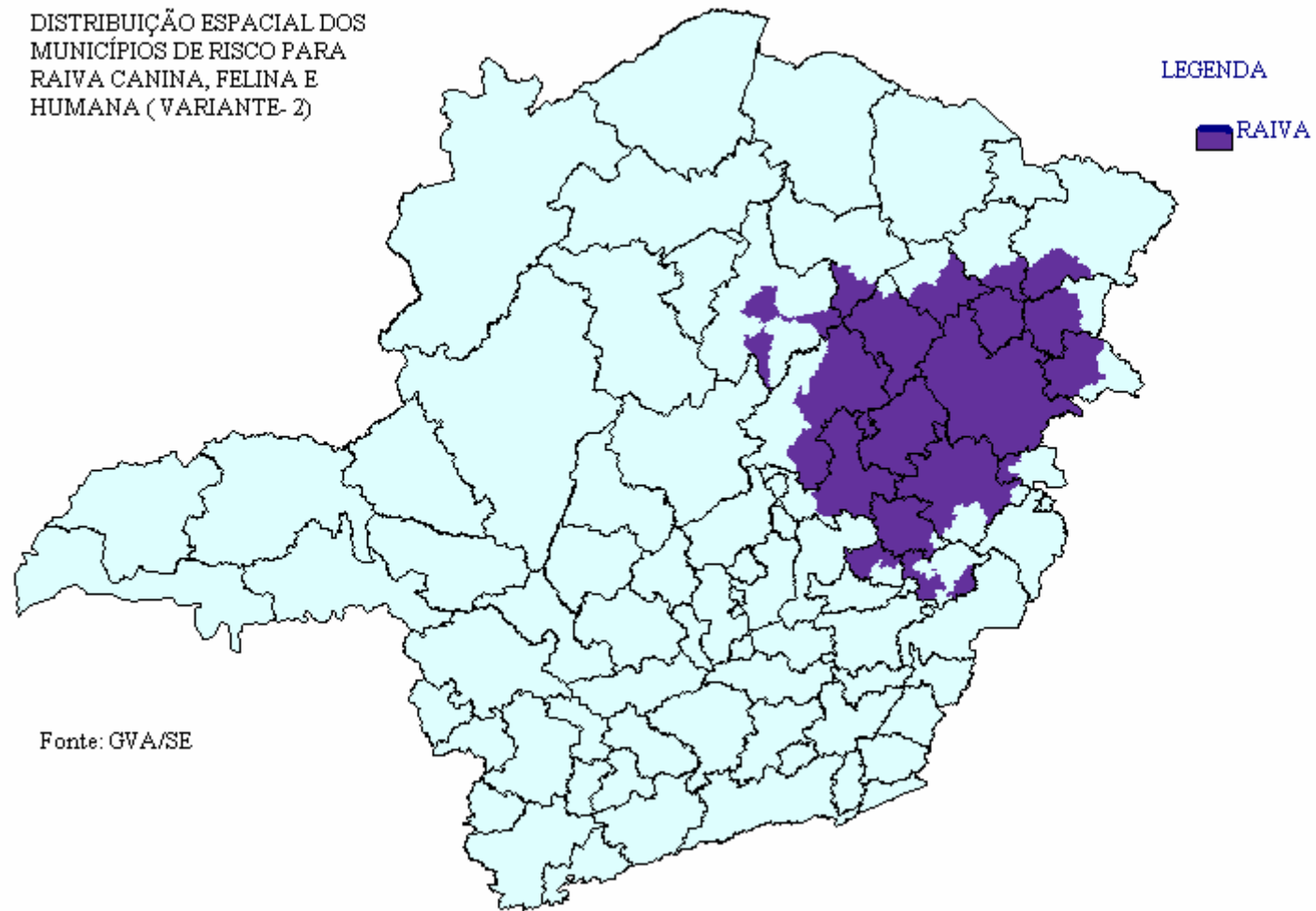
3 - Município não infestado é aquele onde não encontramos o **Aedes aegypti** domiciliado, não realiza tratamento focal de 100% de seus domicílios. Para estar nesta categoria deve passar um ano sem que se encontre o vetor em 6 pesquisas bimensais.

**Percentual de imóveis vistoriados na atividade de tratamento focal e  
tratamento vetorial especial, Microrregião Almenara,  
Minas Gerais 2005 - 2006**



SINAN/CMDE/SE/SESMG/SUS

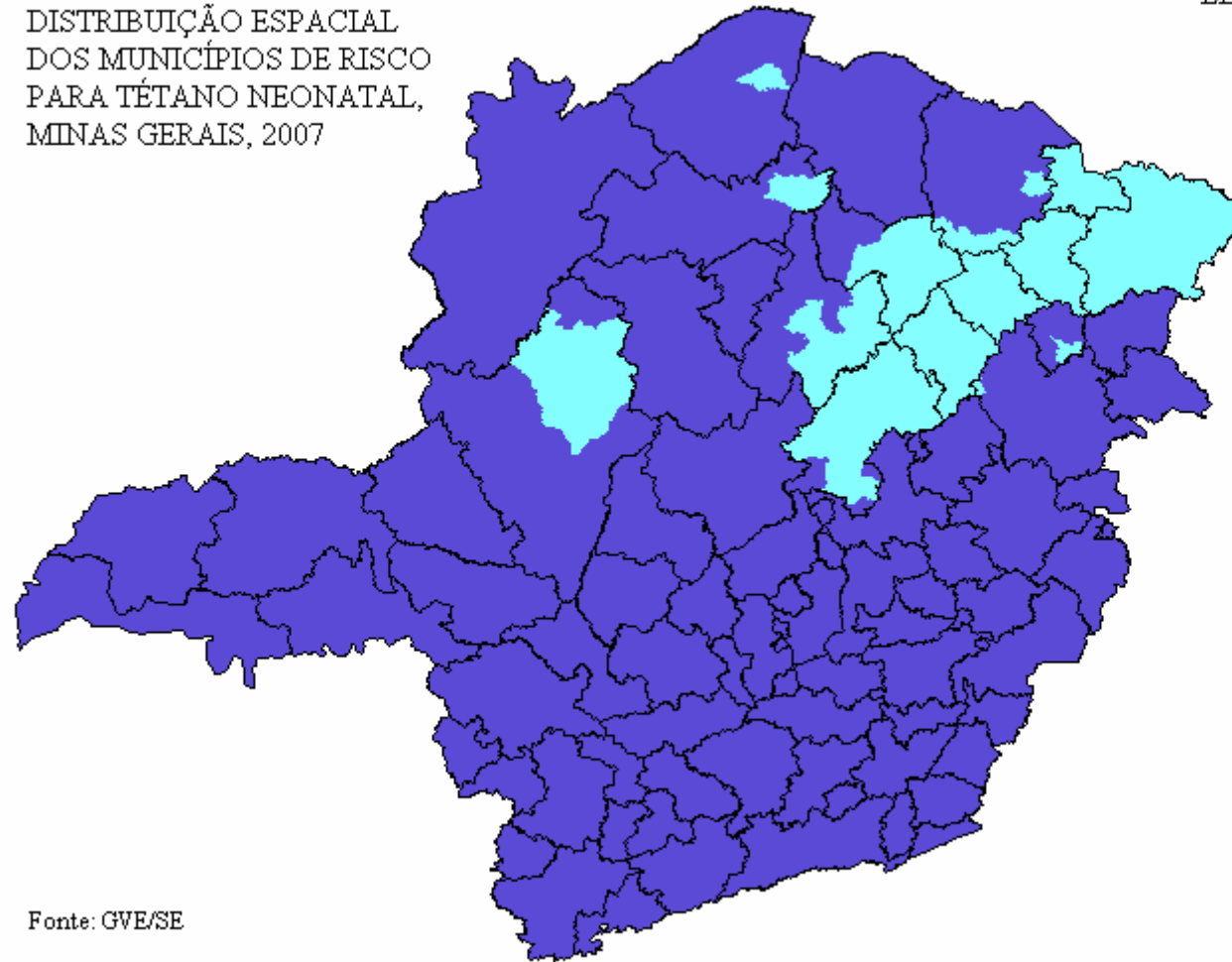
DISTRIBUIÇÃO ESPACIAL DOS  
MUNICÍPIOS DE RISCO PARA  
RAIVA CANINA, FELINA E  
HUMANA ( VARIANTE-2)



DISTRIBUIÇÃO ESPACIAL  
DOS MUNICÍPIOS DE RISCO  
PARA TÉTANO NEONATAL,  
MINAS GERAIS, 2007

LEGENDA

■ TN



Fonte: GVE/SE

**Casos Novos de Hanseníase em menores de 15 anos por macrorregião  
Minas Gerais - 2000 a 2006\***

Macrorregião de Saúde	2000		2001		2002		2003		2004		2005		2006	
	Casos Novos	Taxa/ 10000	Casos Novos	Taxa/ 10000	Casos Novos	Taxa/ 10000	Casos Novos	Taxa/ 10000	Casos Novos	Taxa/ 10000	Casos Novos	Taxa/ 10000	Casos Novos	Taxa/ 10000
Sul	10	0,15	13	0,20	7	0,10	18	0,27	13	0,19	14	0,20	10	0,14
Centro Sul	1	0,05	1	0,05	1	0,05	2	0,10	1	0,05	1	0,05	1	0,05
Centro	16	0,11	13	0,08	21	0,13	20	0,13	27	0,17	18	0,11	9	0,05
Jequitinhonha	5	0,50	0	0,00	1	0,10	0	0,00	0	0,00	1	0,10	0	0,00
Oeste	7	0,25	3	0,11	2	0,07	4	0,14	8	0,27	3	0,10	2	0,06
Leste	45	1,13	57	1,43	82	2,04	55	1,36	64	1,58	65	1,58	53	1,28
Sudeste	4	0,11	1	0,03	1	0,03	8	0,21	5	0,13	1	0,03	2	0,05
Norte de Minas	15	0,30	9	0,18	13	0,25	16	0,31	15	0,29	10	0,19	15	0,28
Noroeste	18	1,04	9	0,51	12	0,68	23	1,28	40	2,20	27	1,45	6	0,32
Leste do Sul	1	0,05	3	0,16	2	0,11	1	0,05	3	0,16	2	0,11	2	0,10
Nordeste	22	0,75	14	0,48	14	0,48	24	0,82	19	0,65	15	0,51	19	0,65
Triângulo do Sul	3	0,20	3	0,19	4	0,25	0	0,00	4	0,25	1	0,06	2	0,12
Triângulo do Norte	16	0,57	14	0,49	10	0,35	5	0,17	7	0,24	7	0,23	6	0,19
<b>Minas Gerais</b>	<b>163</b>	<b>0,32</b>	<b>140</b>	<b>0,27</b>	<b>170</b>	<b>0,33</b>	<b>176</b>	<b>0,33</b>	<b>206</b>	<b>0,39</b>	<b>165</b>	<b>0,30</b>	<b>127</b>	<b>0,23</b>

**Fonte: Coordenação Estadual de Dermatologia Sanitária  
SINAN - Hanseníase**

\* Informação do Banco de Dados atualizado em 14/08/2007

**Casos Novos de Hanseníase por Macrorregião Minas Gerais  
Minas Gerais - 2000 a 2006 \***

Macrorregião de Saúde	2000		2001		2002		2003		2004		2005		2006	
	Casos Novos	Taxa/ 10.000	Casos Novos	Taxa/ 10.000	Casos Novos	Taxa/ 10.000	Casos Novos	Taxa/ 10.000	Casos Novos	Taxa/ 10.000	Casos Novos	Taxa/ 10.000	Casos Novos	Taxa/ 10.000
Sul	306	1,27	304	1,24	299	1,21	335	1,34	269	1,06	311	1,2	219	0,83
Centro Sul	26	0,38	22	0,32	40	0,57	28	0,4	18	0,25	19	0,26	21	0,29
Centro	487	0,89	435	0,78	591	1,04	510	0,89	424	0,72	364	0,6	326	0,53
Jequitinhonha	45	1,63	25	0,91	17	0,61	17	0,61	28	1	27	0,96	20	0,7
Oeste	148	1,41	149	1,4	152	1,41	196	1,79	156	1,41	142	1,25	127	1,1
Leste	615	4,54	589	4,33	876	6,4	701	5,09	785	5,68	664	4,75	557	3,96
Sudeste	155	1,07	108	0,74	139	0,94	178	1,19	182	1,21	159	1,03	134	0,86
Norte de Minas	157	1,07	179	1,21	184	1,23	238	1,58	196	1,29	214	1,39	234	1,5
Noroeste	250	4,34	191	3,27	188	3,19	252	4,23	215	3,57	219	3,55	182	2,92
Leste do Sul	82	1,3	95	1,49	114	1,78	96	1,49	90	1,39	101	1,54	80	1,22
Nordeste	204	2,31	218	2,48	218	2,47	272	3,08	265	3	264	2,99	239	2,71
Triângulo do Sul	107	1,81	89	1,49	106	1,75	98	1,6	144	2,32	98	1,54	88	1,36
Triângulo do Norte	322	3,06	312	2,91	450	4,13	248	2,24	206	1,84	222	1,92	219	1,86
<b>Minas Gerais</b>	<b>2904</b>	<b>1,62</b>	<b>2716</b>	<b>1,5</b>	<b>3374</b>	<b>1,84</b>	<b>3169</b>	<b>1,71</b>	<b>2978</b>	<b>1,59</b>	<b>2804</b>	<b>1,46</b>	<b>2446</b>	<b>1,26</b>

Fonte: Coordenação Estadual de Dermatologia Sanitária

SINAN - Hanseníase

\* Informação do Banco de Dados atualizado em 14/08/2007

Percentual de deformidade entre os casos novos avaliados quanto ao grau de incapacidades físicas por macrorregião Minas Gerais - 2000 A 2006\*

Macrorregião	2000				2001				2002				2003				2004				2005				2006			
	Casos Novos	Avaliado	Grau II	% GI II	Casos Novos	Avaliado	Grau II	% GI II	Casos Novos	Avaliado	Grau II	% GI II	Casos Novos	Avaliado	Grau II	% GI II	Casos Novos	Avaliado	Grau II	% GI II	Casos Novos	Avaliado	Grau II	% GI II	Casos Novos	Avaliado	Grau II	% GI II
Sul	306	306	47	15,4	304	303	41	13,5	299	297	50	16,8	335	335	38	11,3	269	269	33	12,3	311	309	51	16,5	219	214	37	17,3
Centro Sul	26	26	7	26,9	22	22	3	13,6	40	39	8	20,5	28	28	7	25	18	18	4	22,2	19	19	2	10,5	21	21	4	19
Centro	487	483	58	12	435	422	69	16,4	591	570	61	10,7	510	490	58	11,8	424	409	34	8,3	364	332	37	11,1	326	291	29	10
Jequitinhonha	45	45	16	35,6	25	25	10	40	17	17	5	29,4	17	17	4	23,5	28	28	5	17,9	27	27	3	11,1	20	20	4	20
Oeste	148	148	26	17,6	149	149	25	16,8	152	149	29	19,5	196	190	21	11,1	156	151	31	20,5	142	138	17	12,3	127	115	23	20
Leste	615	612	30	4,9	589	585	34	5,8	876	869	56	6,4	701	697	60	8,6	785	775	32	4,1	664	650	37	5,7	557	537	23	4,3
Sudeste	155	153	20	13,1	108	108	13	12	139	138	17	12,3	178	176	22	12,5	182	181	24	13,3	159	155	18	11,6	134	131	17	13
Norte de Minas	157	155	25	16,1	179	175	17	9,7	184	180	14	7,8	238	238	33	13,9	196	192	14	7,3	214	213	22	10,3	234	230	22	9,6
Noroeste	250	247	17	6,9	191	190	9	4,7	188	188	8	4,3	252	249	18	7,2	215	211	16	7,6	219	216	18	8,3	182	177	8	4,5
Leste do Sul	82	81	13	16	95	95	13	13,7	114	113	15	13,3	96	96	9	9,4	90	89	16	18	101	100	11	11	80	80	20	25
Nordeste	204	204	31	15,2	218	217	20	9,2	218	218	24	11	272	272	21	7,7	265	265	17	6,4	264	261	31	11,9	239	232	33	14,2
Triângulo do Sul	107	106	16	15,1	89	88	9	10,2	106	99	10	10,1	98	96	16	16,7	144	143	12	8,4	98	97	13	13,4	88	87	12	13,8
Triângulo do Norte	322	322	24	7,5	312	312	23	7,4	450	450	22	4,9	248	248	16	6,5	206	205	13	6,3	222	220	29	13,2	219	214	22	10,3
Minas Gerais	2904	2888	330	11,4	2716	2691	286	10,6	3374	3327	319	9,6	3169	3132	323	10,3	2978	2936	251	8,5	2804	2737	289	10,6	2446	2349	254	10,8

Fonte: Coordenação Estadual de Dermatologia Sanitária

SINAN - Hanseníase

\* Informação do Banco de Dados atualizado em 14/08/2007



**Casos Novos de Hanseníase em menores de 15 anos microrregião  
Almenara, Minas Gerais 2000 a 2006\***

<b>ANO</b>	<b>Casos Novos</b>	<b>Taxa/10.000</b>
2000	4	0,56
2001	6	0,83
2002	5	0,69
2003	12	1,63
2004	9	1,22
2005	8	1,07
2006	11	1,45

Fonte: CDS/SES/SESMG/SUS

**Percentual de deformidade entre os casos novos avaliados quanto ao grau  
de incapacidades físicas, Microrregião Almenara  
Minas Gerais - 2000 A 2006\***

<b>ANO</b>	<b>CASOS NOVOS</b>	<b>AVALIADO</b>	<b>GI II</b>	<b>% GI II</b>
2000	90	90	16	17,8
2001	72	72	6	8,3
2002	84	84	14	16,7
2003	112	112	10	8,9
2004	93	93	7	7,5
2005	111	111	8	7,2
2006	116	115	11	9,6

Fonte: CDS/SE/SESMG/SUS

**Casos Novos de Hanseníase por microrregião  
Almenara / Minas Gerais 2000 a 2006\***

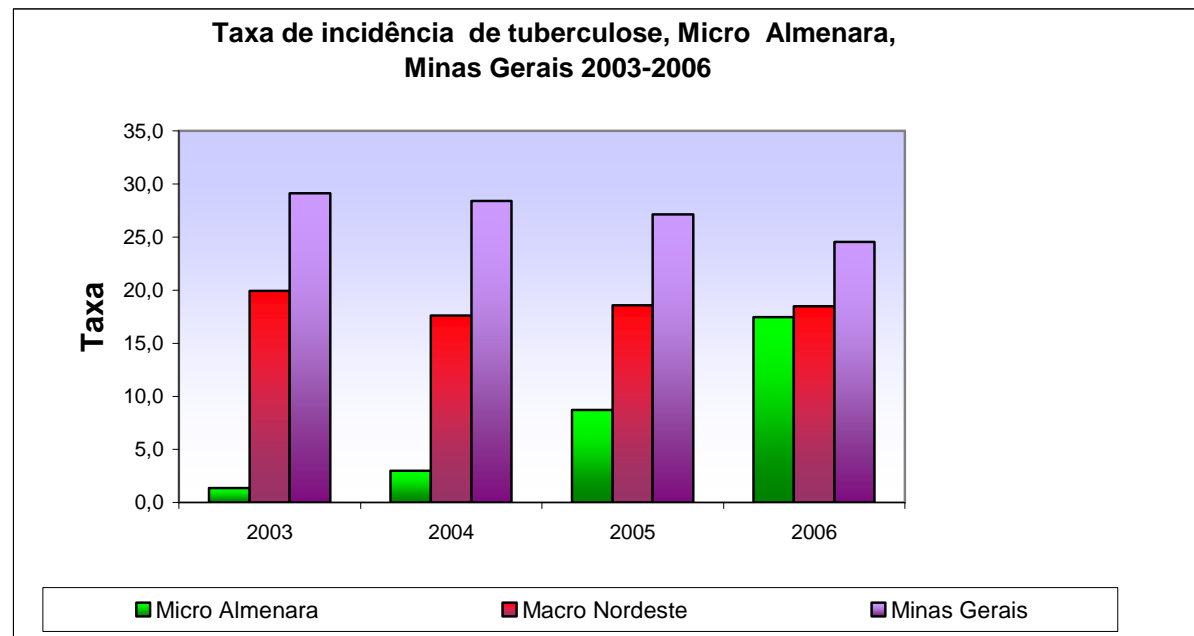
<b>ANO</b>	<b>Casos Novos</b>	<b>Taxa/10.000</b>
<b>2000</b>	<b>90</b>	<b>5,21</b>
<b>2001</b>	<b>72</b>	<b>4,17</b>
<b>2002</b>	<b>84</b>	<b>4,85</b>
<b>2003</b>	<b>112</b>	<b>6,45</b>
<b>2004</b>	<b>93</b>	<b>5,35</b>
<b>2005</b>	<b>111</b>	<b>6,35</b>
<b>2006</b>	<b>116</b>	<b>6,63</b>

Fonte:CDS/SES/SESMG/SUS

**Taxa de incidência de tuberculose, Micro Almenara,  
Minas Gerais 2003 - 2006**

Região	2003		2004		2005		2006	
	Nº de Casos novos	Taxa de incidência	Nº de Casos novos	Taxa de incidência	Nº de Casos novos	Taxa de incidência	Nº de Casos novos	Taxa de incidência
Micro Almenara	66	38,0	65	37,4	73	41,8	58	33,1
Macro Nordeste	392	44,4	384	43,5	331	37,5	316	35,8
Minas Gerais	5400	29,1	5333	28,4	5223	27,2	4784	24,6

Fonte: SINAN-TBC/CEPS-SE/SES-MG/SUS



Fonte: SINAN-TBC/CEPS-SE/SES-MG/SUS

**Série histórica da frequência de casos novos de tuberculose com todas as formas diagnosticadas,  
Macrorregião Nordeste, Microrregiões, Minas Gerais, 2001 - 2006**

UF/Macro/Micro	2001		2002		2003		2004		2005		2006	
	nº	%	nº	%	nº	%	nº	%	nº	%	nº	%
Águas Formosas	3	4,6	33	50,0	35	53,4	63	96,9	38	59,3	15	23,6
Almenara	0	0,0	63	36,3	67	38,6	59	33,9	69	39,5	58	33,1
Araçuaí	1	1,1	42	47,5	52	58,7	38	42,9	28	31,5	31	35,1
Itaobim	0	0,0	27	34,6	16	20,4	18	22,9	15	19,0	24	30,2
Nanuque	0	0,0	33	46,6	44	62,6	29	41,5	26	37,8	40	58,6
Padre Paraíso	2	3,5	18	31,6	19	33,3	17	29,7	23	39,9	27	46,7
Pedra Azul	0	0,0	16	32,3	15	30,0	11	21,9	14	27,4	16	31,0
Teófilo Otoni/Malacacheta/Itambacuri	3	1,0	130	43,5	135	45,2	133	44,6	97	32,6	105	35,4
Macro Nordeste	11	1,3	375	42,5	400	45,3	392	44,4	336	38,1	316	35,8
Minas Gerais	1213	6,7	5430	29,6	5550	29,9	5526	29,5	5323	27,7	4817	24,7

Fonte: SINAN-TBC/CEPS-SE/SES-MG/SUS

**Série histórica da frequência de casos novos de tuberculose com baciloscopia positiva diagnosticadas,  
Macrorregião Nordeste, Microrregiões, Minas Gerais, 2001 - 2006**

Micro/Macro/UF	2001		2002		2003		2004		2005		2006	
	nº	%	nº	%	nº	%	nº	%	nº	%	nº	%
Águas Formosas	1	1,5	30	45,5	28	42,8	57	87,6	27	42,1	13	20,5
Almenara	0	0,0	33	19,0	40	23,0	32	18,4	35	20,0	35	20,0
Araçuaí	1	1,1	19	21,5	36	40,6	21	23,7	20	22,5	21	23,7
Itaobim	0	0,0	17	21,8	4	5,1	5	6,4	7	8,8	12	15,1
Nanuque	0	0,0	29	41,0	41	58,3	22	31,5	18	26,2	35	51,3
Padre Paraíso	2	3,5	15	26,4	14	24,5	12	21,0	15	26,0	20	34,6
Pedra Azul	0	0,0	11	22,2	8	16,0	5	9,9	8	15,7	10	19,4
Teófilo Otoni/Malacacheta/Itambacuri	3	1,0	90	30,1	88	29,5	96	32,2	55	18,5	80	26,9
Macro Nordeste	9	1,03	250	28,34	266	30,16	256	29,03	200	22,68	226	25,6
Minas Gerais	564	3,1	2804	15,3	2867	15,5	2934	15,6	2827	14,7	2577	13,2

Fonte: SINAN-TBC/CEPS-SE/SES-MG/SUS

**Situação de encerramento dos casos novos de tuberculose, com baciloscopia positiva na coorte,  
Macrorregião Nordeste, Microrregiões, Minas Gerais, 2002.**

Micro/Macro/UF	Cura		Abandono		Óbito		Transferência		Encerramento		Total
	nº	%	nº	%	nº	%	nº	%	nº	%	nº
Águas Formosas	6	100,00	0	0,00	0	0,00	0	0,00	6	100,00	6
Almenara	10	100,00	0	0,00	0	0,00	0	0,00	10	100,00	10
Araçuaí	1	25,00	1	25,00	1	25,00	0	0,00	3	75,00	4
Itaobim	3	50,00	0	0,00	1	16,67	2	33,33	6	100,00	6
Nanuque	7	87,50	0	0,00	0	0,00	1	12,50	8	100,00	8
Padre Paraíso	4	80,00	1	20,00	0	0,00	0	0,00	5	100,00	5
Pedra Azul	2	66,67	1	33,33	0	0,00	0	0,00	3	100,00	3
Teófilo Otoni/Malac/Itambacuri	19	90,48	0	0,00	1	4,76	0	0,00	20	95,24	21
Macro Nordeste	53	81,54	3	4,62	4	6,15	3	4,62	63	96,92	65
Minas Gerais	765	69,93	131	11,97	78	7,13	45	4,11	1019	93,14	1094

Fonte: SINANW-TBC/CEPS-SE/SES-MG/SUS

**Situação de encerramento dos casos novos de tuberculose, com baciloscopia positiva na coorte,  
Macrorregião Nordeste, Microrregiões, Minas Gerais, 2003.**

Micro/Macro/UF	Cura		Abandono		Óbitos		Transferência		TB Multiresistente	
	nº	%	nº	%	nº	%	nº	%	nº	%
Águas Formosas	27	84,38	1	3,13	3	9,38	1	3,13	0	0,00
Almenara	36	85,71	3	7,14	2	4,76	1	2,38	0	0,00
Araçuaí	16	76,19	3	14,29	1	4,76	1	4,76	0	0,00
Itaobim	9	81,82	1	9,09	1	9,09	0	0,00	0	0,00
Nanuque	17	77,27	3	13,64	0	0,00	2	9,09	0	0,00
Padre Paraíso	11	84,62	1	7,69	1	7,69	0	0,00	0	0,00
Pedra Azul	7	87,50	0	0,00	1	12,50	0	0,00	0	0,00
Teófilo Otoni/Malac/Itambacuri	76	81,72	3	3,23	7	7,53	2	2,15	1	1,08
Macro Nordeste	204	82,26	15	6,05	16	6,45	7	2,82	1	0,40
Minas Gerais	2032	73,33	254	9,17	152	5,49	118	4,26	1	0,04

Fonte: SINANW-TBC/CEPS-SE/SES-MG/SUS

**Situação de encerramento dos casos novos de tuberculose, com baciloscopia positiva na coorte,  
Macrorregião Nordeste, Microrregiões, Minas Gerais, 2004.**

Micro/Macro/UF	Cura		Abandono		Óbito		Transferência		Encerramento	
	nº	%	nº	%	nº	%	nº	%	nº	%
Águas Formosas	25	86,21	2	6,90	2	6,90	0	0,00	29	100,00
Almenara	25	92,59	0	0,00	1	3,70	1	3,70	27	100,00
Araçuaí	35	92,11	0	0,00	2	5,26	1	2,63	38	100,00
Itaobim	2	66,67	1	33,33	0	0,00	0	0,00	3	100,00
Nanuque	33	76,74	6	13,95	2	4,65	1	2,33	42	97,67
Padre Paraíso	14	100,00	0	0,00	0	0,00	0	0,00	14	100,00
Pedra Azul	7	77,78	2	22,22	0	0,00	0	0,00	9	100,00
Teófilo Otoni/Malacacheta/Itambacuri	72	82,76	7	8,05	7	8,05	0	0,00	86	98,85
Macro Nordeste	216	84,71	18	7,06	16	6,27	3	1,18	253	99,22
Minas Gerais	1891	68,42	277	10,02	181	6,55	160	5,79	2509	90,77

Fonte: SINANW-TBC/CEPS-SE/SES-MG/SUS

**Situação de encerramento dos casos novos de tuberculose, com baciloscopia positiva na coorte,  
Macrorregião Nordeste, Microrregião, Minas Gerais, 2005.**

Micro/Macro/UF	Cura		abandono		óbito		transferência		TB multiresistente		Encerramento	
	nº	%	nº	%	nº	%	nº	%	nº	%	nº	%
Águas Formosas	44	77,19	6	10,53	3	5,26	1	1,75	0	0,00	54	94,74
Almenara	10	33,33	5	16,67	1	3,33	2	6,67	0	0,00	18	60,00
Araçuaí	14	82,35	1	5,88	1	5,88	0	0,00	0	0,00	16	94,12
Itaobim	1	14,29	0	0,00	0	0,00	0	0,00	0	0,00	1	14,29
Nanuque	10	52,63	2	10,53	2	10,53	0	0,00	0	0,00	14	73,68
Padre Paraíso	7	70,00	0	0,00	1	10,00	1	10,00	0	0,00	9	90,00
Pedra Azul	1	33,33	0	0,00	0	0,00	0	0,00	0	0,00	1	33,33
T.Otoni/Malac./Itamb.	60	73,17	10	12,20	6	7,32	2	2,44	0	0,00	78	95,12
Macro Nordeste	156	66,67	24	10,26	15	6,41	7	2,99	0	0,00	202	86,32
Minas Gerais	1831	63,69	247	8,59	170	5,91	206	7,17	2	0,07	2456	85,43

Fonte: SINANW-TBC/CEPS-SE/SES-MG/SUS

**Situação de encerramento dos casos novos de tuberculose, com baciloscopia positiva na coorte,  
Macrorregião Nordeste, Microrregiões, Minas Gerais, 2006.**

Micro/Macro /UF	Cura		Abandono		Óbitos		Transferência		TB Multiresistente	
	nº	%	nº	%	nº	%	nº	%	nº	%
Águas Formosas	14	66,67	1	4,76	4	19,05	2	9,52	0	0,00
Almenara	28	70,00	7	17,50	4	10,00	1	2,50	0	0,00
Araçuaí	17	70,83	3	12,50	2	8,33	2	8,33	0	0,00
Itaobim	11	91,67	1	8,33	0	0,00	0	0,00	0	0,00
Nanuque	15	71,43	1	4,76	2	9,52	1	4,76	0	0,00
Padre Paraíso	11	73,33	0	0,00	3	20,00	0	0,00	0	0,00
Pedra Azul	7	87,50	1	12,50	0	0,00	0	0,00	0	0,00
Teófilo Otoni/Malac/Itambacuri	60	81,08	7	9,46	2	2,70	4	5,41	0	0,00
Macro Nordeste	163	75,81	21	9,77	17	7,91	10	4,65	0	0,00
Minas Gerais	1943	70,22	234	8,46	172	6,22	192	6,94	1	0,04

Fonte: SINANW-TBC/CEPS-SE/SES-MG/SUS

**Situação de encerramento dos casos novos de tuberculose, com todas as formas na coorte,  
Macrorregião Nordeste, Microrregiões, Minas Gerais, 2002.**

Micro/Macro/UF	Cura		Abandono		Óbito		Transferência		Encerramento	
	nº	%	nº	%	nº	%	nº	%	nº	%
Águas Formosas	6	100,00	0	0,00	0	0,00	0	0,00	6	100,00
Almenara	10	100,00	0	0,00	0	0,00	0	0,00	10	100,00
Araçuaí	1	25,00	1	25,00	1	25,00	0	0,00	3	75,00
Itaobim	3	50,00	0	0,00	1	16,67	2	33,33	6	100,00
Nanuque	7	87,50	0	0,00	0	0,00	1	12,50	8	100,00
Padre Paraíso	4	80,00	1	20,00	0	0,00	0	0,00	5	100,00
Pedra Azul	2	66,67	1	33,33	0	0,00	0	0,00	3	100,00
Teófilo Otoni/Malacacheta/Itambacuri	19	90,48	0	0,00	1	4,76	0	0,00	20	95,24
Macro Nordeste	53	81,54	3	4,62	4	6,15	3	4,62	63	96,92
Minas Gerais	771	69,84	132	11,96	80	7,25	45	4,08	1028	93,12

Fonte: SINANW-TBC/CEPS-SE/SES-MG/SUS

**Situação de encerramento dos casos novos de tuberculose, com todas as formas na coorte,  
Macrorregião Nordeste, Microrregiões, Minas Gerais, 2003.**

Micro/Macro/UF	Cura		Abandono		Óbito		Transferência		TB Multiresistente		Encerramento	
	nº	%	nº	%	nº	%	nº	%	nº	%	nº	%
Águas Formosas	27	84,38	1	3,13	3	9,38	1	3,13	0	0,00	31	96,88
Almenara	36	83,72	3	6,98	3	6,98	1	2,33	0	0,00	42	97,67
Araçuaí	16	76,19	3	14,29	1	4,76	1	4,76	0	0,00	20	95,24
Itaobim	9	81,82	1	9,09	1	9,09	0	0,00	0	0,00	11	100,00
Nanuque	17	77,27	3	13,64	0	0,00	2	9,09	0	0,00	20	90,91
Padre Paraíso	11	84,62	1	7,69	1	7,69	0	0,00	0	0,00	13	100,00
Pedra Azul	7	87,50	0	0,00	1	12,50	0	0,00	0	0,00	8	100,00
Teófilo Otoni/Malacacheta/Itambacuri	77	81,91	3	3,19	7	7,45	2	2,13	1	1,06	88	93,62
Macro Nordeste	205	82,00	15	6,00	17	6,80	7	2,80	1	0,40	245	98,00
Minas Gerais	2047	72,95	262	9,34	157	5,60	118	4,21	1	0,04	2467	87,92

Fonte: SINANW-TBC/CEPS-SE/SES-MG/SUS

**Situação de encerramento dos casos novos de tuberculose, com todas as formas na coorte,  
Macrorregião Nordeste, Microrregião, Minas Gerais, 2004.**

Micro/Macro/UF	Cura		Abandono		Óbito		Transferência		Encerramento	
	nº	%	nº	%	nº	%	nº	%	nº	%
Águas Formosas	25	86,21	2	6,90	2	6,90	0	0,00	29	100,00
Almenara	25	92,59	0	0,00	1	3,70	1	3,70	27	100,00
Araçuaí	35	92,11	0	0,00	2	5,26	1	2,63	38	100,00
Itaobim	2	66,67	1	33,33	0	0,00	0	0,00	3	100,00
Nanuque	33	76,74	6	13,95	2	4,65	1	2,33	42	97,67
Padre Paraíso	14	100,00	0	0,00	0	0,00	0	0,00	14	100,00
Pedra Azul	7	77,78	2	22,22	0	0,00	0	0,00	9	100,00
Teófilo Otoni/Malacacheta/Itambacuri	72	82,76	7	8,05	7	8,05	0	0,00	86	98,85
Macro Nordeste	216	84,71	18	7,06	16	6,27	3	1,18	253	99,22
Minas Gerais	1903	68,28	280	10,05	183	6,57	164	5,88	2530	90,78

Fonte: SINANW-TBC/CEPS-SE/SES-MG/SUS



**Situação de encerramento dos casos novos de tuberculose, com todas as formas na coorte,  
Macrocorregião Nordeste, Microrregião, Minas Gerais, 2005.**

Micro/ Macro/ UF	Cura		Abandono		Óbito		Transferência		TB Multiresistente		Encerramento	
	nº	%	nº	%	nº	%	nº	%	nº	%	nº	%
Águas Formosas	49	79,03	6	9,68	3	4,84	1	1,61	0	0,00	59	95,16
Almenara	18	32,73	7	12,73	3	5,45	2	3,64	0	0,00	30	54,55
Araçuaí	28	90,32	1	3,23	1	3,23	0	0,00	0	0,00	30	96,77
Itaobim	6	33,33	0	0,00	0	0,00	0	0,00	0	0,00	6	33,33
Nanuque	13	50,00	4	15,38	2	7,69	0	0,00	0	0,00	19	73,08
Padre Paraíso	8	61,54	1	7,69	2	15,38	1	7,69	0	0,00	12	92,31
Pedra Azul	6	66,67	0	0,00	0	0,00	0	0,00	0	0,00	6	66,67
T.Otoni/Malac./Itambacuri	90	74,38	12	9,92	9	7,44	3	2,48	0	0,00	114	94,21
Macro Nordeste	157	66,81	24	10,21	15	6,38	7	2,98	0	0,00	203	86,38
Minas Gerais	3252	61,35	423	7,98	393	7,41	357	6,73	2	0,04	4427	83,51

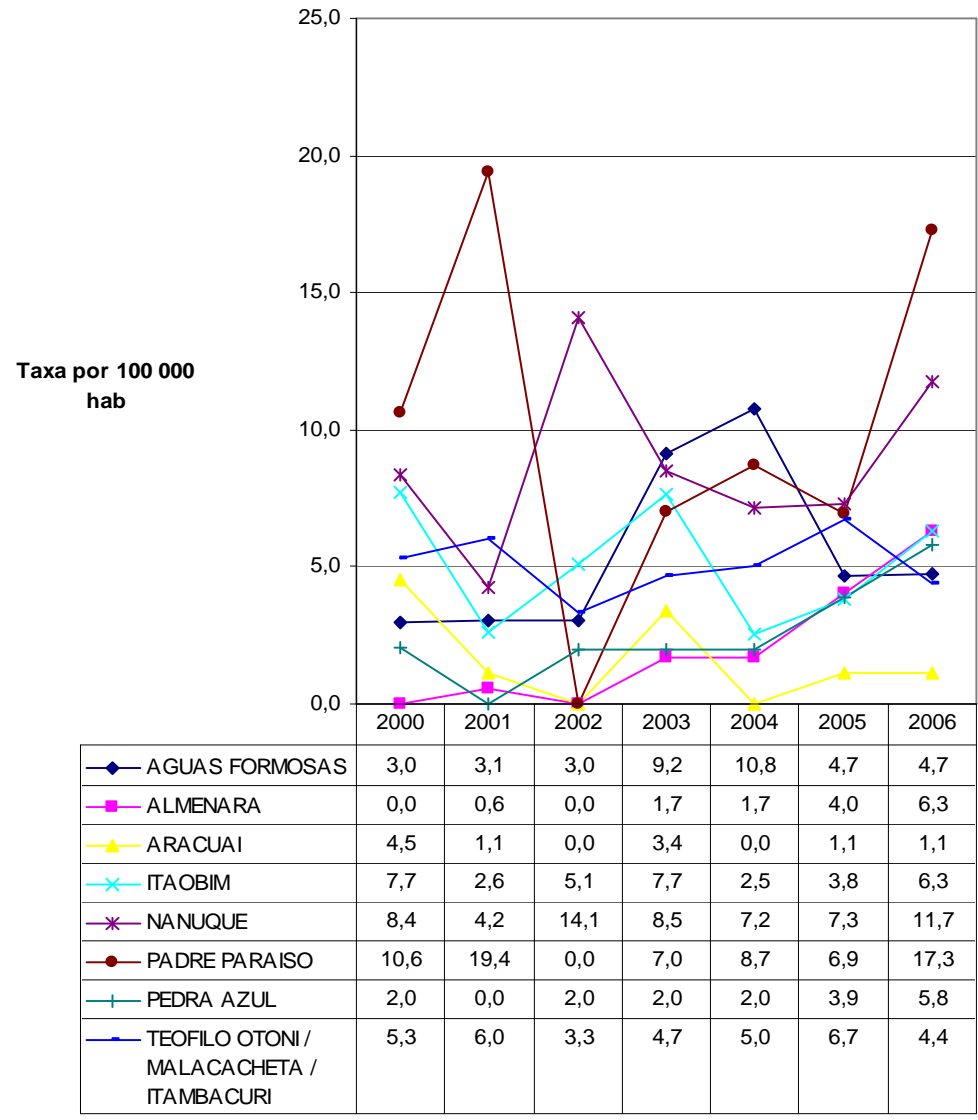
Fonte: SINANW-TBC/CEPS-SE/SES-MG/SUS

**Situação de encerramento dos casos novos de tuberculose, com todas as formas na coorte,  
Macrocorregião Nordeste, Microrregiões Minas Gerais, 2006.**

Micro/Macro/UF	Cura		Abandono		Óbito		Transferência		TB Multiresistente		Encerramento	
	nº	%	nº	%	nº	%	nº	%	nº	%	nº	%
Águas Formosas	18	29,03	2	3,23	5	8,06	3	4,84	0	0,00	28	45,16
Almenara	48	87,27	10	18,18	6	10,91	5	9,09	0	0,00	69	125,45
Araçuaí	20	64,52	4	12,90	4	12,90	2	6,45	0	0,00	30	96,77
Itaobim	15	83,33	3	16,67	0	0,00	0	0,00	0	0,00	18	100,00
Nanuque	18	69,23	2	7,69	2	7,69	1	3,85	0	0,00	23	88,46
Padre Paraíso	15	115,38	0	0,00	6	46,15	0	0,00	0	0,00	21	161,54
Pedra Azul	11	122,22	2	22,22	1	11,11	0	0,00	0	0,00	14	155,56
T.Otoni/Malac./Itambacuri	77	63,64	8	6,61	3	2,48	3	2,48	0	0,00	91	75,21
Macro Nordeste	222	94,47	31	13,19	27	11,49	14	5,96	0	0,00	294	125,11
Minas Gerais	2817	53,14	340	6,41	324	6,11	272	5,13	1	0,02	3754	70,82

Fonte: SINANW-TBC/CEPS-SE/SES-MG/SUS

**Taxa de Incidência de AIDS,  
Macrorregião Nordeste, 2000-2006**



Fonte: Coordenadoria Estadual DST/AIDS/MG-SUS

**Freqüência de casos diagnosticados de AIDS, Minas Gerais 2000-2006**

Região	Ano do diagnóstico						
	2000	2001	2002	2003	2004	2005	2006
Microrregião Almenara	-	1		3	3	7	11
Macrorregião Nordeste	41	38	27	43	38	45	54
Minas Gerais	1615	1590	1825	1961	1561	1659	1222

Fonte: Coordenadoria Estadual DST/ AIDS/ MG-SUS

**Incidência de casos de AIDS por 100.000 habitantes, Microrregião Almenara, Minas Gerais 2000 a 2006**

Região	Incidência por 100.000 habitantes						
	2000	2001	2002	2003	2004	2005	2006
Micro Almenara	0,0	0,6	0,0	1,7	1,7	4,0	6,3
Macro Nordeste	4,6	4,3	3,1	4,9	4,3	5,1	6,1
Minas Gerais	9,0	8,8	9,9	10,6	8,1	8,6	6,3

Fonte: Coordenadoria DST/SES/ MG-SUS

**Frequência e proporção de internações hospitalares pelo SUS, por grupo de causas, sexo feminino,  
Microrregião de Almenara, janeiro de 2000 a junho de 2007**

Cap cid 10	2000		2001		2002		2003		2004		2005		2006		2007	
	nº	%	nº	%	nº	%	nº	%	nº	%	nº	%	nº	%	nº	%
II. Neoplasias (tumores)	119	1,5	150	1,9	177	2,1	145	1,8	132	1,9	182	2,6	136	1,9	73	1,8
III. Doenças sangue órgãos hemat e transt imunitár	46	0,6	33	0,4	58	0,7	35	0,4	28	0,4	42	0,6	54	0,8	19	0,5
IV. Doenças endócrinas nutricionais e metabólicas	160	2,0	199	2,5	251	3,0	179	2,3	156	2,2	156	2,2	169	2,4	84	2,1
V. Transtornos mentais e comportamentais	21	0,3	11	0,1	14	0,2	11	0,1	8	0,1	9	0,1	7	0,1	3	0,1
VI. Doenças do sistema nervoso	47	0,6	47	0,6	43	0,5	67	0,8	36	0,5	48	0,7	41	0,6	56	1,4
VII. Doenças do olho e anexos	60	0,7	29	0,4	65	0,8	47	0,6	46	0,6	20	0,3	50	0,7	33	0,8
VIII. Doenças do ouvido e da apófise mastóide	3	0,0	1	0,0	0	0,0	3	0,0	0	0,0	1	0,0	1	0,0	0	0,0
IX. Doenças do aparelho circulatório	760	9,4	830	10,3	777	9,3	731	9,2	616	8,6	590	8,4	679	9,5	358	8,8
X. Doenças do aparelho respiratório	1645	20,4	1378	17,1	1609	19,2	1444	18,2	1415	19,8	1318	18,7	1293	18,2	823	20,3
XI. Doenças do aparelho digestivo	423	5,2	434	5,4	497	5,9	388	4,9	332	4,7	374	5,3	434	6,1	242	6,0
XII. Doenças da pele e do tecido subcutâneo	26	0,3	23	0,3	45	0,5	74	0,9	56	0,8	50	0,7	52	0,7	27	0,7
XIII. Doenças sist osteomuscular e tec conjuntivo	83	1,0	84	1,0	109	1,3	76	1,0	69	1,0	57	0,8	65	0,9	29	0,7
XIV. Doenças do aparelho geniturinário	581	7,2	530	6,6	515	6,1	493	6,2	434	6,1	311	4,4	333	4,7	203	5,0
XV. Gravidez parto e puerpério	3084	38,2	3081	38,1	3009	35,9	3097	39,1	2824	39,6	3039	43,2	2870	40,3	1635	40,3
XVI. Algumas afec originadas no período perinatal	150	1,9	136	1,7	102	1,2	87	1,1	68	1,0	53	0,8	62	0,9	35	0,9
XVII. Malf cong deformid e anomalias cromossômicas	12	0,1	6	0,1	21	0,3	32	0,4	25	0,4	19	0,3	12	0,2	12	0,3
XVIII. Sint sinais e achad anorm ex clín e laborat	43	0,5	45	0,6	40	0,5	34	0,4	35	0,5	35	0,5	32	0,4	11	0,3
XIX. Lesões enven e alg out conseq causas externas	184	2,3	186	2,3	273	3,3	217	2,7	238	3,3	202	2,9	219	3,1	126	3,1
XX. Causas externas de morbidade e mortalidade	20	0,2	89	1,1	31	0,4	0	0,0	0	0,0	0	0,0	0	0,0	0	0,0
XXI. Contatos com serviços de saúde	3	0,0	9	0,1	8	0,1	10	0,1	6	0,1	4	0,1	7	0,1	4	0,1
<b>Total</b>	<b>8069</b>	<b>100,0</b>	<b>8082</b>	<b>100,0</b>	<b>8382</b>	<b>100,0</b>	<b>7928</b>	<b>100,0</b>	<b>7135</b>	<b>100,0</b>	<b>7032</b>	<b>100,0</b>	<b>7120</b>	<b>100,0</b>	<b>4056</b>	<b>100,0</b>

Fonte:SIH/ DATASUS/CMDE/SE/SESMG/SUS

**Freqüência e proporção de internações hospitalares pelo SUS, por grupo de causas, sexo masculino,  
Microrregião de Almenara, janeiro de 2000 a junho de 2007**

Cap cid 10	2000		2001		2002		2003		2004		2005		2006		2007	
	nº	%	nº	%	nº	%	nº	%	nº	%	nº	%	nº	%	nº	%
I. Algumas doenças infecciosas e parasitárias	614	12,5	823	15,3	766	13,5	768	14,6	633	13,7	563	12,7	620	13,4	283	11,1
II. Neoplasias (tumores)	45	0,9	43	0,8	101	1,8	80	1,5	70	1,5	63	1,4	153	3,3	86	3,4
III. Doenças sangue órgãos hemat e transt imunitár	45	0,9	48	0,9	58	1,0	56	1,1	41	0,9	45	1,0	42	0,9	44	1,7
IV. Doenças endócrinas nutricionais e metabólicas	143	2,9	148	2,8	217	3,8	162	3,1	154	3,3	123	2,8	122	2,6	71	2,8
V. Transtornos mentais e comportamentais	41	0,8	35	0,7	31	0,5	31	0,6	7	0,2	17	0,4	15	0,3	4	0,2
VI. Doenças do sistema nervoso	60	1,2	67	1,2	88	1,6	54	1,0	56	1,2	80	1,8	59	1,3	60	2,3
VII. Doenças do olho e anexos	51	1,0	42	0,8	58	1,0	48	0,9	28	0,6	9	0,2	30	0,6	21	0,8
VIII. Doenças do ouvido e da apófise mastóide	1	0,0	2	0,0	2	0,0	1	0,0	0	0,0	0	0,0	0	0,0	3	0,1
IX. Doenças do aparelho circulatório	711	14,5	760	14,1	838	14,8	705	13,4	607	13,1	681	15,3	634	13,7	330	12,9
X. Doenças do aparelho respiratório	1604	32,8	1463	27,2	1630	28,8	1494	28,5	1450	31,3	1329	29,9	1270	27,4	768	30,0
XI. Doenças do aparelho digestivo	432	8,8	521	9,7	536	9,5	521	9,9	465	10,0	412	9,3	567	12,2	335	13,1
XII. Doenças da pele e do tecido subcutâneo	53	1,1	33	0,6	71	1,3	121	2,3	79	1,7	80	1,8	89	1,9	35	1,4
XIII. Doenças sist osteomuscular e tec conjuntivo	106	2,2	157	2,9	138	2,4	123	2,3	86	1,9	86	1,9	109	2,3	39	1,5
XIV. Doenças do aparelho geniturinário	270	5,5	364	6,8	378	6,7	374	7,1	333	7,2	303	6,8	242	5,2	126	4,9
XVI. Algumas afec originadas no período perinatal	219	4,5	176	3,3	87	1,5	76	1,4	80	1,7	76	1,7	92	2,0	41	1,6
XVII. Malf cong deformid e anomalias cromossômicas	21	0,4	17	0,3	18	0,3	19	0,4	12	0,3	13	0,3	17	0,4	8	0,3
XVIII. Sint sinais e achad anorm ex clín e laborat	20	0,4	20	0,4	33	0,6	37	0,7	29	0,6	36	0,8	36	0,8	13	0,5
XIX. Lesões enven e alg out conseq causas externas	421	8,6	546	10,2	576	10,2	574	10,9	487	10,5	512	11,5	532	11,5	289	11,3
XX. Causas externas de morbidade e mortalidade	32	0,7	98	1,8	23	0,4	0	0,0	1	0,0	0	0,0	0	0,0	0	0,0
XXI. Contatos com serviços de saúde	8	0,2	14	0,3	6	0,1	4	0,1	13	0,3	22	0,5	13	0,3	3	0,1
<b>Total</b>	<b>4897</b>	<b>100,0</b>	<b>5377</b>	<b>100,0</b>	<b>5655</b>	<b>100,0</b>	<b>5248</b>	<b>100,0</b>	<b>4631</b>	<b>100,0</b>	<b>4450</b>	<b>100,0</b>	<b>4642</b>	<b>100,0</b>	<b>2559</b>	<b>100,0</b>

Fonte:SIH/ DATASUS/CMDE/SE/SESMG/SUS

**Freqüência e proporção de internações hospitalares pelo SUS, por grupo de causas,  
Microrregião de Almenara, janeiro de 2000 a junho de 2007**

Cap cid 10	2000		2001		2002		2003		2004		2005		2006		2007	
	nº	%	nº	%	nº	%	nº	%	nº	%	nº	%	nº	%	nº	%
I. Algumas doenças infecciosas e parasitárias	1213	9,4	1604	11,9	1504	10,7	1526	11,6	1244	10,6	1085	9,4	1224	10,4	566	8,6
II. Neoplasias (tumores)	164	1,3	193	1,4	278	2,0	225	1,7	202	1,7	245	2,1	289	2,5	159	2,4
III. Doenças sangue órgãos hemat e transt imunitár	91	0,7	81	0,6	116	0,8	91	0,7	69	0,6	87	0,8	96	0,8	63	1,0
IV. Doenças endócrinas nutricionais e metabólicas	303	2,3	347	2,6	468	3,3	341	2,6	310	2,6	279	2,4	291	2,5	155	2,3
V. Transtornos mentais e comportamentais	62	0,5	46	0,3	45	0,3	42	0,3	15	0,1	26	0,2	22	0,2	7	0,1
VI. Doenças do sistema nervoso	107	0,8	114	0,8	131	0,9	121	0,9	92	0,8	128	1,1	100	0,9	116	1,8
VII. Doenças do olho e anexos	111	0,9	71	0,5	123	0,9	95	0,7	74	0,6	29	0,3	80	0,7	54	0,8
VIII. Doenças do ouvido e da apófise mastóide	4	0,0	3	0,0	2	0,0	4	0,0	0	0,0	1	0,0	1	0,0	3	0,0
IX. Doenças do aparelho circulatório	1471	11,3	1590	11,8	1615	11,5	1436	10,9	1223	10,4	1271	11,1	1313	11,2	688	10,4
X. Doenças do aparelho respiratório	3249	25,1	2841	21,1	3239	23,1	2938	22,3	2865	24,3	2647	23,1	2563	21,8	1591	24,1
XI. Doenças do aparelho digestivo	855	6,6	955	7,1	1033	7,4	909	6,9	797	6,8	786	6,8	1001	8,5	577	8,7
XII. Doenças da pele e do tecido subcutâneo	79	0,6	56	0,4	116	0,8	195	1,5	135	1,1	130	1,1	141	1,2	62	0,9
XIII. Doenças sist osteomuscular e tec conjuntivo	189	1,5	241	1,8	247	1,8	199	1,5	155	1,3	143	1,2	174	1,5	68	1,0
XIV. Doenças do aparelho geniturinário	851	6,6	894	6,6	893	6,4	867	6,6	767	6,5	614	5,3	575	4,9	329	5,0
XV. Gravidez parto e puerpério	3084	23,8	3081	22,9	3009	21,4	3097	23,5	2824	24,0	3039	26,5	2870	24,4	1635	24,7
XVI. Algumas afec originadas no período perinatal	369	2,8	312	2,3	189	1,3	163	1,2	148	1,3	129	1,1	154	1,3	76	1,1
XVII. Malf cong deformid e anomalias cromossômicas	33	0,3	23	0,2	39	0,3	51	0,4	37	0,3	32	0,3	29	0,2	20	0,3
XVIII. Sint sinais e achad anorm ex clín e laborat	63	0,5	65	0,5	73	0,5	71	0,5	64	0,5	71	0,6	68	0,6	24	0,4
XIX. Lesões enven e alg out conseq causas externas	605	4,7	732	5,4	849	6,0	791	6,0	725	6,2	714	6,2	751	6,4	415	6,3
XX. Causas externas de morbidade e mortalidade	52	0,4	187	1,4	54	0,4	0	0,0	1	0,0	0	0,0	0	0,0	0	0,0
XXI. Contatos com serviços de saúde	11	0,1	23	0,2	14	0,1	14	0,1	19	0,2	26	0,2	20	0,2	7	0,1
<b>Total</b>	<b>12966</b>	<b>100,0</b>	<b>13459</b>	<b>100,0</b>	<b>14037</b>	<b>100,0</b>	<b>13176</b>	<b>100,0</b>	<b>11766</b>	<b>100,0</b>	<b>11482</b>	<b>100,0</b>	<b>11762</b>	<b>100,0</b>	<b>6615</b>	<b>100,0</b>

Fonte:SIH/ DATASUS/CMDE/SE/SESMG/SUS

**Proporção de AIH por Especialidades por local de Internação, Microrregião Alfenas, janeiro 2000 a junho 2007\***

Especialidade	2000		2001		2002		2003		2004		2005		2006		2007	
	nº	%	nº	%	nº	%	nº	%	nº	%	nº	%	nº	%	nº	%
Clínica cirúrgica	1750	14,7	1766	14,3	1818	14,4	1530	13,3	1456	14,0	1293	13,0	1195	11,8	731	12,4
Obstetrícia	2934	24,6	2917	23,7	2808	22,2	2835	24,7	2606	25,0	2761	27,7	2600	25,7	1508	25,5
Clínica médica	5966	50,0	6424	52,2	6644	52,5	5742	49,9	5201	49,9	4916	49,3	5347	52,9	3093	52,4
Pediatria	1292	10,8	1210	9,8	1392	11,0	1394	12,1	1159	11,1	1011	10,1	975	9,6	573	9,7
<b>Total</b>	<b>11942</b>	<b>100,0</b>	<b>12317</b>	<b>100,0</b>	<b>12662</b>	<b>100,0</b>	<b>11501</b>	<b>100,0</b>	<b>10422</b>	<b>100,0</b>	<b>9981</b>	<b>100,0</b>	<b>10117</b>	<b>100,0</b>	<b>5905</b>	<b>100,0</b>

Fonte: Datasus/ CMDE/SE/SES MG-SUS

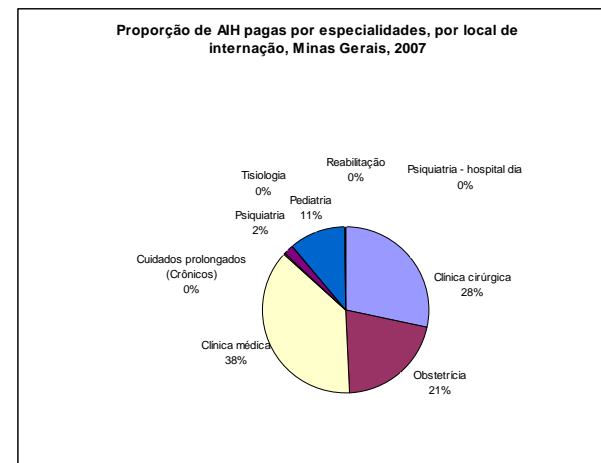
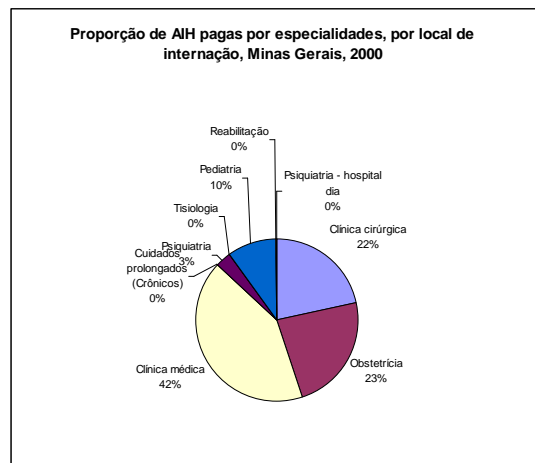
\* Dados parciais



**Proporção de AIH pagas por especialidades, por local de internação,  
Minas Gerais janeiro de 2000 - junho de 2007**

<b>Especialidade</b>	<b>2000</b>	<b>2001</b>	<b>2002</b>	<b>2003</b>	<b>2004</b>	<b>2005</b>	<b>2006</b>	<b>2007</b>
Clínica cirúrgica	21,5	22,1	24,6	25,8	27,3	27,7	28,0	28,2
Obstetrícia	23,3	22,5	21,3	21,0	21,0	21,4	20,7	21,1
Clínica médica	42,0	42,1	41,6	40,4	38,5	37,5	37,4	37,4
Cuidados prolongados (Crônicos)	0,2	0,2	0,1	0,1	0,1	0,1	0,2	0,2
Psiquiatria	3,0	2,6	1,9	1,9	1,8	1,9	2,1	2,0
Tisiologia	0,1	0,1	0,1	0,1	0,1	0,1	0,1	0,1
Pediatria	9,7	10,1	10,0	10,4	10,8	10,9	11,1	10,7
Reabilitação	0,2	0,3	0,4	0,3	0,3	0,4	0,3	0,3
Psiquiatria - hospital dia	0,0	0,0	0,0	0,0	0,0	0,0	0,0	0,0
<b>Total</b>	<b>100</b>	<b>100</b>	<b>100</b>	<b>100</b>	<b>100</b>	<b>100</b>	<b>100</b>	<b>100</b>

Fonte: SIH/DATASUS



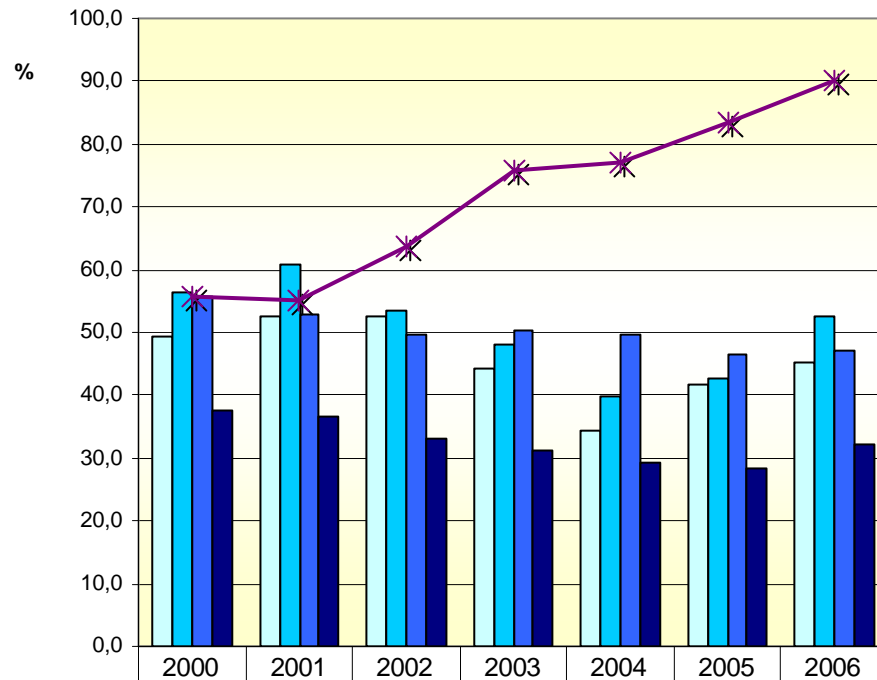


## **Internações por Condições Sensíveis á Atenção Ambulatorial**

Condições Sensíveis á Atenção Ambulatorial - CSAA é uma lista de diagnósticos que um serviço de saúde de atenção primária bem estruturado tem condições de reduzir sua proporção em relação ao total de hospitalizações. O Departamento de Atenção Básica do Ministério da Saúde avalia que ações de prevenção de doenças, diagnóstico precoce, tratamento oportuno de patologias agudas e o controle e acompanhamento de patologias crônicas devem resultar a diminuição das internações hospitalares por essas patologias. MS

A SES/MG publicou em 30 de dezembro de 2006 Resolução nº 1093 de 29 de dezembro, instituindo a lista de condições que compõe o indicador “Internações Sensíveis à Atenção Básica”.

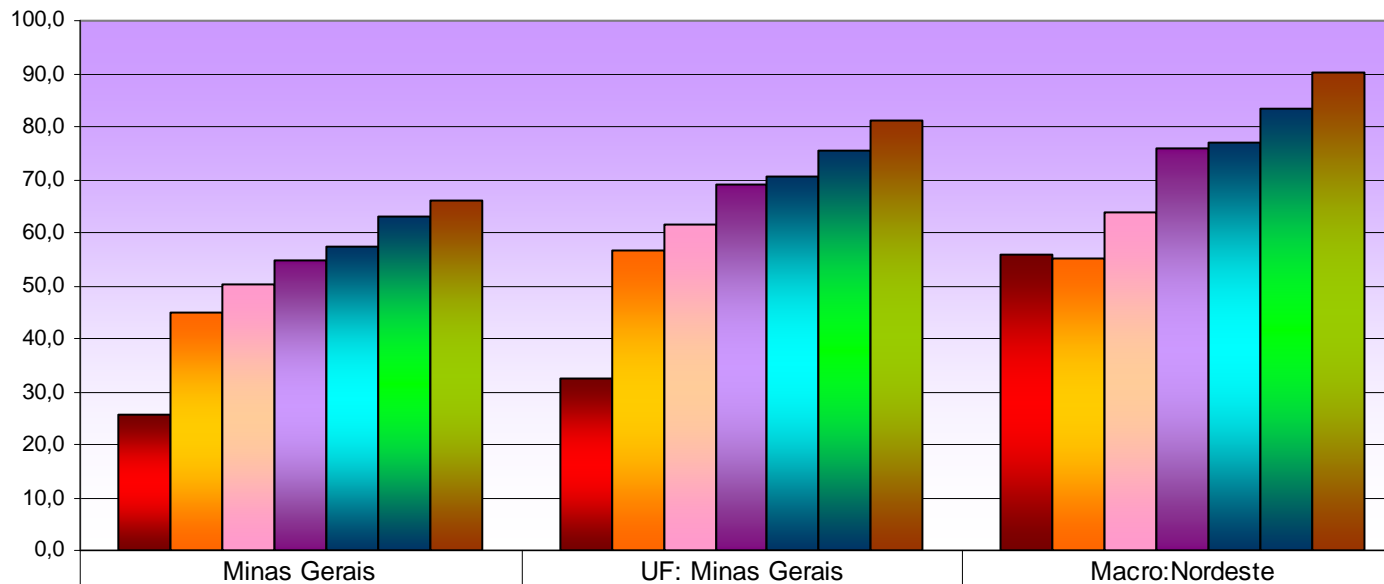
**Proporção de Hospitalizações pelo Sistema Único de Saúde por Condições Sensíveis à Atenção Ambulatorial, por faixa etária e Cobertura do Programa de Saúde da Família, Microrregião de Almenara, 2000-2006**



	2000	2001	2002	2003	2004	2005	2006
Menores de um ano	49,4	52,5	52,5	44,1	34,3	41,8	45,4
Menores de cinco anos	56,4	60,8	53,4	48,1	39,8	42,6	52,4
Maiores de 60 anos	55,8	52,9	49,8	50,2	49,6	46,4	47,2
População total	37,7	36,7	33,1	31,3	29,1	28,3	32,3
Cobertura do PSF	55,8	55,2	63,8	75,8	76,9	83,4	90,2

Fonte: Datasus/ CMDE/SE/SES MG-SUS

**Cobertura do Programa de Saúde da Família, Macrorregião Nordeste e  
Microrregião Almenara, Minas Gerais, 2000-2006**



	Minas Gerais	UF: Minas Gerais	Macro:Nordeste
■ 2000	25,6	32,4	55,8
■ 2001	44,8	56,5	55,2
■ 2002	50,2	61,4	63,8
■ 2003	54,8	68,9	75,8
■ 2004	57,4	70,7	76,9
■ 2005	63,0	75,5	83,4
■ 2006	65,9	81,3	90,2

Fonte: SIAB/CMD/SE/SESMG/SUS

**Cobertura do programa de saúde da família, Macrorregião Nordeste,  
Microrregiões, Municípios, Minas Gerais, 2000-2006**

Microrregião /Macrorregião /UF	2000	2001	2002	2003	2004	2005	2006
	%	%	%	%	%	%	%
Bandeira	87,0	68,4	69,4	75,2	92,0	109,4	111,1
Divisópolis	77,2	74,8	103,5	109,3	110,0	114,4	115,9
Felisburgo	114,2	113,8	96,9	109,6	112,2	111,3	108,2
Jacinto	96,9	102,0	73,6	70,9	71,0	105,1	104,6
Jequitinhonha	59,2	0,0	19,6	56,7	56,6	88,4	94,6
Joáima	64,8	68,6	45,4	76,6	76,4	75,0	79,9
Jordânia	45,1	43,9	87,3	89,7	89,3	85,6	84,7
Mata Verde	5,4	91,7	99,6	100,2	99,3	97,6	99,4
Monte Formoso	106,6	111,0	106,9	104,3	103,9	100,9	103,0
Palmópolis	0,0	0,0	0,0	38,0	45,4	60,8	61,9
Rio do Prado	0,0	35,4	89,7	106,1	106,7	112,8	109,7
Rubim	89,1	95,3	102,6	103,9	103,9	108,5	109,9
Salto da Divisa	91,5	95,8	97,7	99,1	100,7	104,4	106,4
Santa Maria do Salto	73,6	100,6	84,7	93,0	92,9	91,2	93,6
Santo Antônio do Jacinto	0,0	0,0	70,8	67,1	70,6	63,8	74,7
Micro: Almenara	46,9	53,2	53,6	59,1	58,8	54,2	76,2
Macro:Nordeste	55,8	55,2	63,8	75,8	76,9	83,4	90,2
UF: Minas Gerais	32,4	56,5	61,4	68,9	70,7	75,5	81,3

Fonte: SIAB/CPD/ CMDE/SE/SESMG/SUS

## Roteiro para análise dos indicadores

- 1- Observar a cobertura dos bancos de dados.  
Parâmetros- SIM - 4/1000 habitantes-ano e menos de 10% de causas mal definidas;  
SINASC - 2000; 2001; 2002 e 2003 – 19,2 / 1000 hab ano.  
2004; 17 8/1000 hab ano.  
2005 2006; 15 7/1000 hab ano.  
SINAN – observar encerramento oportuno dos casos.  
API – a cobertura esperada para BCG é 90%, contra Febre Amarela 100%, contra influenza nos idosos – 70% e as demais 95%.  
SIAB - completude das equipes e cobertura de 95% das famílias cadastradas/acompanhadas.
- 2- Avaliar pontualidade no envio de dados seguindo fluxo e calendário das portarias ministeriais divulgados pela Coordenadoria de Processamento de Dados Epidemiológicos; envio de dados de todas as unidades notificadoras, resposta às demandas em até cinco dias úteis. Avaliar também a consistência dos dados digitados.  
Ex. API - aplicação de dose de imunobiológicos na faixa etária indicada.  
  
SIM - causa de óbito compatível com tipo de óbito, idade e sexo;  
  
SINASC - local de ocorrência e tipo de parto.
- 3- Ter clareza da conceituação, interpretação, usos e limitações dos indicadores.  
Consultar “Indicadores básicos para a saúde no Brasil: conceitos e aplicações” disponível em:  
[www.opas.org.br/sistema/arquivos/matriz.pdf](http://www.opas.org.br/sistema/arquivos/matriz.pdf).
- 4 - Para avaliar a organização dos serviços de saúde da região é importante comparar bancos de dados diferentes por ex. internações por condições sensíveis á atenção ambulatorial ( SIH) com cobertura do PSF ( SIAB).
- 5 - Todos os bancos de dados do MS estão disponíveis no site [WWW.datasus.gov.br](http://WWW.datasus.gov.br).  
É importante que os gestores e técnicos consultem regularmente estes bancos.

Fonte: Coordenadoria Estadual DST/AIDS/MG-SUS

## **Observações e sugestões:**

Coordenadoria de Monitoramento de Dados Epidemiológicos/GIE/SE/SESMG/SUS

Tel 31- 32624962

Falar com Salete e Soteris

[saletem@saude.mg.gov.br](mailto:saletem@saude.mg.gov.br)

[soteris.macieli@saude.mg.gov.br](mailto:soteris.macieli@saude.mg.gov.br)