



**OBSERVATÓRIO DE SAÚDE DE MINAS GERAIS
MICRORREGIÃO CORAÇÃO DE JESUS**

Apresentação	5
Dados Demográficos	6
Gráfico – Pirâmide etária	7
Tabela – População residente por sexo segundo faixa etária	8
Tabela – Proporção população urbana e rural	8
Tabela – Distância, densidade demográfica e IDH	9
Nascidos Vivos	10
A importância das consultas pré-natais	11
Gráfico – Taxa de natalidade estimada para região sudeste e taxa de natalidade registrada pelo SINASC	12
Gráfico – Proporção de nascidos vivos de mães com menos de 20 anos e outros	13
Gráfico – Proporção de consultas de pré-natal e taxa de mortalidade infantil.....	14
Cobertura Vacinal	15
Gráfico – Cobertura vacinal de rotina em menores de um ano	17
Gráfico – Cobertura vacinal em menores de u mano	18
Gráfico – Cobertura contra poliomielite em menores de 5 anos	19
Tabela – Cobertura vacinal contra poliomielite em menores de um ano	20
Tabela – Cobertura vacinal contra hepatite b em menores de um ano.....	20
Tabela - Cobertura vacinal contra rotavírus em menores de um ano	20
Tabela - Cobertura vacinal por tetravalente em menores de um ano	21
Tabela – Cobertura vacinal contra febre amarela em menores de um ano.....	21
Tabela – Cobertura vacinal por tríplice viral em crianças de um ano de idade	21
Cobertura Vacinal contra Influenza	22
Gráfico – Taxa de hospitalização pelo SUS de influenza, pneumonia, bronquite, enfizema e outras doenças pulmonares	23
Mortalidade	24
Gráfico – Taxa de mortalidade geral.....	25
Gráfico – Taxa de mortalidade por agravos selecionados.....	26
Gráfico – Proporção de óbitos por grupo de causas.....	27
Taxa de Mortalidade Infantil.....	28
Gráfico –Taxa de mortalidade infantil	31
Gráfico – Taxa de mortalidade infantil componente neonatal precoce, tardio e pós-neonatal	32
Gráfico – Taxa de mortalidade infantil componente neonatal precoce, neonatal tardio e pós-neonatal.....	33
Gráfico – Taxa de mortalidade materna.....	34

Câncer	35
Cenário e avaliação da mortalidade por câncer em Minas Gerais	35
Avaliação da mortalidade por Câncer nas microrregiões de Minas Gerais por método de Scrning.....	35
Cálculo da Razão de Mortalidade Padronizada e Aplicação de Metodologia de screening	36
Tabela – Razão de mortalidade padronizada por tipo de câncer.....	37
Diagrama – Modelo de Atenção ao Câncer	38
Morbidade	39
Tabela – Frequência de agravos notificados e confirmados.....	41
Mapa – Distribuição espacial dos municípios de média e alta prioridade para o combate a dengue.....	42
Programa Nacional Controle de dengue.....	43
Gráfico –Taxa de incidência de agravos selecionados.....	44
Tabela – Percentual de imóveis na atividade de tratamento focal e vetorial especial.....	45
Gráfico – Percentual de imóveis vistoriados na atividade de tratamento focal e tratamento vetorial especial.....	46
Mapa – Distribuição espacial dos municípios de risco para raiva canina, felina e humana	47
Mapa – Distribuição espacial dos municípios de risco para tétano neonatal	48
Tabela – Casos novos de hanseníase em menores de 15 anos	49
Tabela – Casos novos de hanseníase.....	50
Tabela – Percentual de deformidade entre casos novos avaliados quanto ao grau de incapacidades físicas.....	51
Tabela – Casos novos de hanseníase em menores de 15 anos	52
Tabela – Percentual de deformidade entre os casos novos avaliados quanto ao grau de incapacidades físicas	52
Tabela – Casos novos de hanseníase.....	53
Tabela e gráfico – Taxa de incidência de tuberculose.....	54
Tabela – Série histórica da frequência de casos novos de tuberculose com todas as formas diagnosticadas	55
Tabela – Série histórica da frequência de casos novos de tuberculose com baciloscopia positiva diagnosticadas	55
Tabela – Situação de encerramento dos casos novos de tuberculose com baciloscopia positiva na coorte 2002	56
Tabela – Situação de encerramento dos casos novos de tuberculose com baciloscopia positiva na coorte 2003	56
Tabela – Situação de encerramento dos casos novos de tuberculose com baciloscopia positiva na coorte 2004	57
Tabela – Situação de encerramento dos casos novos de tuberculose com baciloscopia positiva na coorte 2005	57
Tabela – Situação de encerramento dos casos novos de tuberculose com baciloscopia positiva na coorte 2006	58
Tabela – Situação de encerramento dos casos novos de tuberculose com todas as formas na coorte 2002	58
Tabela – Situação de encerramento dos casos novos de tuberculose com todas as formas na coorte 2003	59
Tabela – Situação de encerramento dos casos novos de tuberculose com todas as formas na coorte 2004	59

Tabela – Situação de encerramento dos casos novos de tuberculose com todas as formas na coorte 2005	60
Tabela – Situação de encerramento dos casos novos de tuberculose com todas as formas na coorte 2006	60
Gráfico – taxa de incidência de AIDS	61
Tabela – Frequência de casos novos diagnosticados de AIDS	62
Tabela – Incidência de casos de AIDS por 100 000 habitantes	62
Tabela – frequência e proporção de informações hospitalares pelo SUS por grupo de causas sexo feminino.....	63
Tabela - Frequência e proporção de internações hospitalares pelo SUS por grupo de causas sexo masculino	64
Tabela – Frequência e proporção de internações hospitalares pelo SUS por grupo de causas	65
Tabela – Proporção de AIH por especialidades por local de internação.....	66
Gráfico – Proporção de AIH por especialidades por local de internação ano 2000 e janeiro a junho 2007	66
Tabela- Proporção de AIH pagas por especialidades por local de internação	67
Gráfico – Proporção de AIH pagas por especialidades de internação ano 2000 e 2007	67
Internações por Condições Sensíveis á Atenção Ambulatorial.....	68
Gráfico – Proporção de hospitalizações pelo SUS por condições sensíveis à atenção ambulatorial	69
Gráfico – Cobertura do Programa de saúde da família	70
Tabela – Cobertura do programa da família.....	71
Roteiro para análise dos indicadores	72
Observações e sugestões:	73

Apresentação

A coordenadoria de Monitoramento de Dados Epidemiológicos da Superintendência de Epidemiologia apresenta a terceira versão do Observatório de Saúde.

O objetivo desta publicação é apresentar para o gestor de saúde um conjunto de indicadores que devem ser acompanhados na rotina do serviço para planejar ações de saúde baseadas em evidências e avaliar seu impacto.

Nesta versão acrescentamos à série histórica de indicadores um breve comentário sobre a importância da cobertura e qualidade dos dados e a necessidade do acompanhamento mais rigoroso dos Sistemas de Informação em Saúde – SIS pelos gestores e técnicos de saúde.

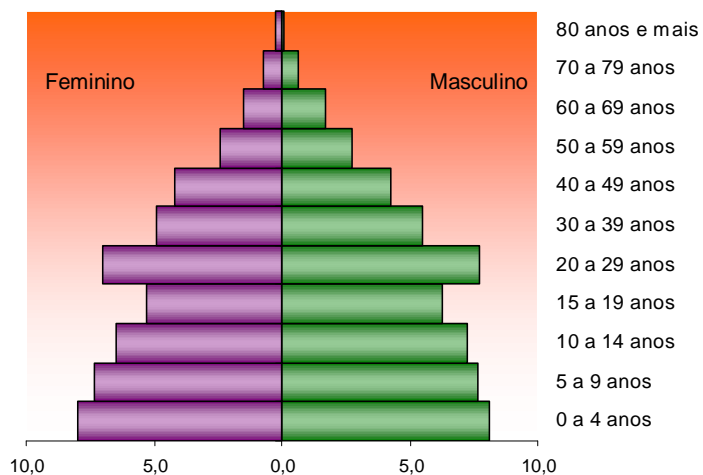
“Sistemas de Informação em saúde compreendem o conjunto de subsistemas de informações de natureza demográfica, epidemiológica, administrativa e gerencial necessárias ao estudo e gestão dos bens e serviços de Saúde. A presença de sistemas de informação desenvolvidos indica uma maior estruturação dos serviços de vigilância em saúde e, possivelmente, maior organização dos serviços de atenção e qualidade no atendimento aos usuários.” – Epidemiologia das desigualdades em saúde no Brasil: um estudo exploratório/ Duarte, Elizabeth Carmem ... et al. Brasília: OPAS 2002.

Dados Demográficos

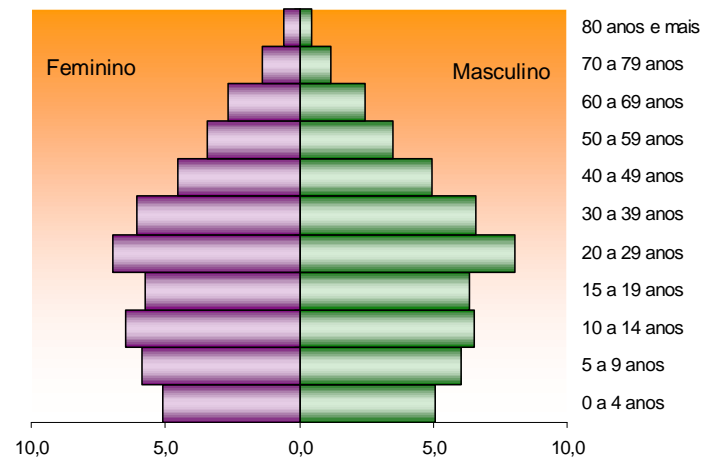


A estrutura etária mostra a composição proporcional da população por sexo e faixa etária. Este dado é importante para o gestor organizar os serviços de saúde de acordo com a clientela a ser atendida, por exemplo, serviços de imunização, serviços de atenção ao idoso, serviços de planejamento familiar e prevenção de morte materna, atenção ao adolescente e outros. Também é necessário observar a proporção de população rural, uma vez que esta população tem necessidades diferentes e menor acesso aos serviços de saúde devido às grandes distâncias entre residência ou trabalho e os serviços de saúde.

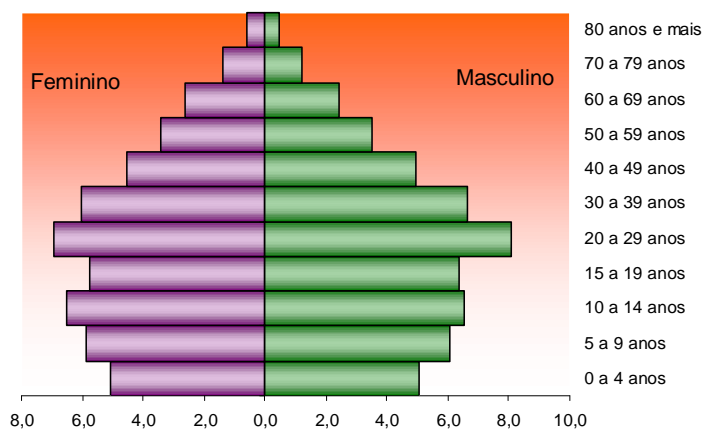
**Estrutura etária populacional Microrregião,
Coração de Jesus, Minas Gerais 1980**



**Estrutura etária populacional Microrregião,
Coração de Jesus, Minas Gerais 2000**



**Estrutura etária populacional Microrregião,
Coração de Jesus, Minas Gerais 2006**



As estruturas etárias de 1980 e 2000 demonstram o envelhecimento da população.

Fonte: IBGE - MS/DATASUS - CMDE/SE/SESMG/SUS

**População residente por sexo segundo faixa etária Microrregião,
Coração de Jesus, Minas Gerais 2006**

Faixa Etária	Masculino		Feminino		Total
	nº	%	nº	%	
0 a 4 anos	2412	5,1	2413	5,1	4825
5 a 9 anos	2887	6,1	2787	5,9	5674
10 a 14 anos	3117	6,5	3090	6,5	6207
15 a 19 anos	3028	6,4	2732	5,7	5760
20 a 29 anos	3852	8,1	3296	6,9	7148
30 a 39 anos	3157	6,6	2879	6,0	6036
40 a 49 anos	2346	4,9	2167	4,6	4513
50 a 59 anos	1666	3,5	1639	3,4	3305
60 a 69 anos	1168	2,5	1250	2,6	2418
70 a 79 anos	565	1,2	656	1,4	1221
80 anos e mais	228	0,5	284	0,6	512
Total	24426	51,3	23193	48,7	47619

Fonte: IBGE - MS/ Datasus/ CMDE/SE/SESMG/SUS

**Proporção da população urbana e rural, Minas Gerais, Macrorregião
Norte de Minas, Microrregião Coração de Jesus, 2000**

Região	Urbana	Rural
Minas Gerais	82,0	18,0
Macrorregião Norte de Minas	64,6	35,4
Microrregião Coração de Jesus	55,9	44,1

Fonte: IBGE/DATASUS/GMDE/SE/SESMG/SUS

Distância, densidade demográfica e IDH, Microrregião Coração de Jesus, Minas Gerais 2000

Município	Distância de BH	Densidade demográfica	IDH	Classificação na UF
Coração de Jesus	351	11,4	0,69	600
Jequitai	291	6,9	0,71	521
Lagoa dos Patos	322	7,4	0,66	720
São João da Lagoa	332	4,4	0,67	665
São João do Pacuí	369	8,7	0,61	813

Fonte: Atlas de Desenvolvimento Humano/GMDE/SE/SESMG-SUS

Nascidos Vivos



As informações sobre os nascidos vivos são obtidas a partir do Sistema de Informações Sobre Nascidos Vivos – SINASC.

A coleta de dados, fluxo e periodicidade de envio das informações são reguladas pela portaria 20, de 03 de outubro de 2003. O SINASC apresenta como

documento base a Declaração de Nascido Vivo-DN, documento distribuído gratuitamente em todo território nacional e sua emissão é obrigatória para todos os nascidos vivos no local de ocorrência do nascimento. É obrigatória sua apresentação para fins de registro em cartório de registro civil.

O SINASC nos fornece informações sobre condições da mãe e do nascimento, informações estas que permitem avaliação do sistema de saúde como número de consultas de pré-natal e informações que permitem organizar ações de atenção como número de nascidos vivos de baixo peso. O SINASC é usado também como numerador para cálculo de cobertura vacinal e taxa de mortalidade infantil. O primeiro passo é avaliar cobertura e investir em busca ativa em hospitais e cartórios para melhorá-la.

As consultas de pré-natais são muito importantes, pois é neste período que alguns exames são solicitados e permitem prevenir e tratar doenças que podem colocar em risco a saúde da gestante e a do bebê.

Exames de sangue:

Hemograma - para saber se a gestante tem anemia, que é muito comum na gravidez.

Glicemia - para saber se a gestante tem diabetes.

VDRL - para saber se a gestante tem sífilis. Se essa doença não for tratada, o bebê pode nascer com sérios problemas de saúde.

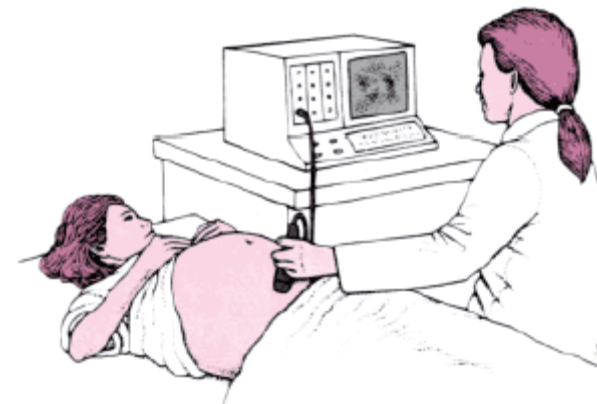
Tipo de sangue - para identificar o tipo de sangue da mãe e saber se esta vai precisar de acompanhamento especial como é o caso de gestantes RH negativo.

Anti-HIV - para saber se a gestante tem o vírus da aids. Se tiver, vai poder se tratar para não passar o vírus para o seu bebê.

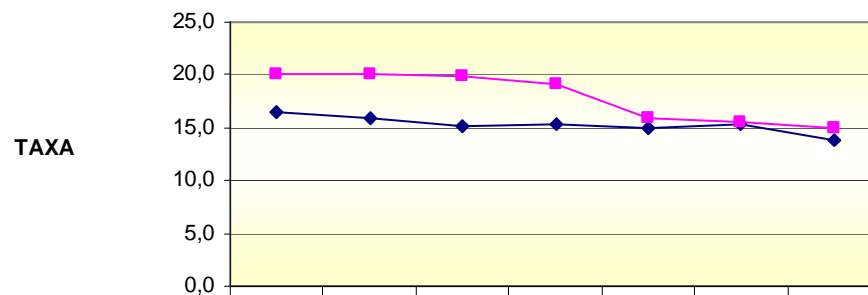
Exame de urina - Para saber se a gestante está com infecção urinária.

Fonte: Agenda da Gestante, MS

Outras informações importantes estão na linha guia Atenção ao Pré-natal, Parto e Puerpério da SESMG.



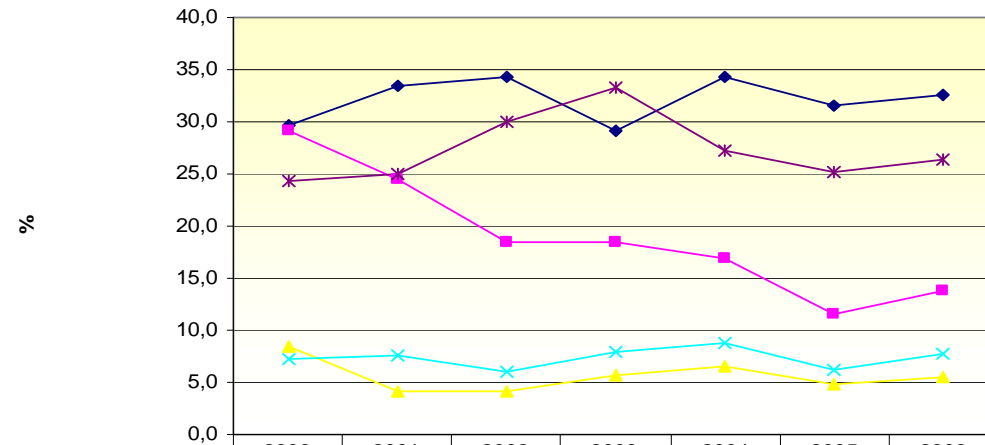
Taxa de Natalidade estimada para a região Sudeste e taxa de natalidade registrada pelo SINASC, Microrregião de Coração de Jesus, Minas Gerais, 2000-2006



	2000	2001	2002	2003	2004	2005	2006
◆ Taxa de Natalidade registrada	16,5	15,9	15,1	15,4	14,9	15,4	13,8
■ Taxa de Natalidade esperada	20,0	20,0	19,9	19,2	15,9	15,5	14,9

SINASC/CMDE/SE/SESMG/SUS

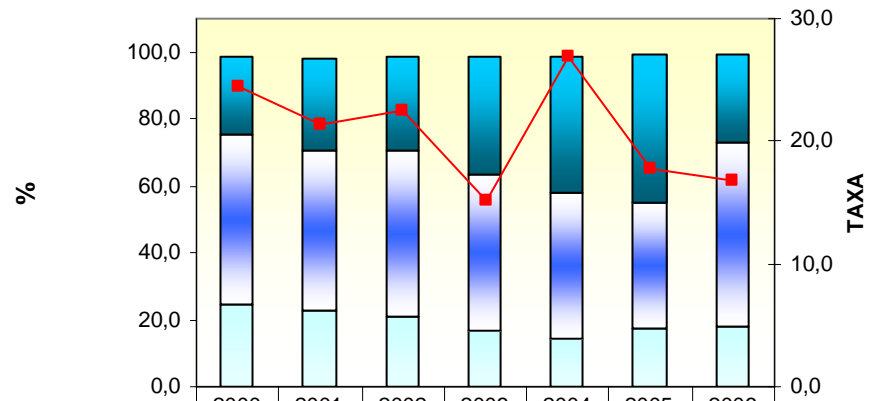
Proporção de Nascidos vivos de mães com menos de 20 anos, mães com menos de 4 anos de estudo, gestação de menos de 37 semanas, baixo peso ao nascer e partos cesáreos, Microrregião de Coração de Jesus, Minas Gerais, 2000-2006


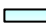



	2000	2001	2002	2003	2004	2005	2006
◆ Mães com menos de 20 anos	29,7	33,5	34,4	29,2	34,3	31,5	32,6
■ Mães com menos de 4 anos de estudo	29,1	24,4	18,4	18,5	16,9	11,6	13,7
▲ Menos de 37 semanas de gestação	8,4	4,1	4,2	5,6	6,5	4,8	5,5
✕ Peso ao nascer menor que 2500g	7,2	7,6	6,0	8,0	8,8	6,3	7,8
* Partos cesáreos	24,3	25,0	30,0	33,2	27,2	25,1	26,4

SINASC/CMDE/SE/SESMG/SUS

Proporção de Consultas de Pré-natal e Taxa de Mortalidade Infantil, Microrregião de Coração de Jesus, Minas Gerais, 2000-2006



	7 e mais consultas de pré-natal	23,4	27,4	27,6	35,3	40,4	44,5	26,4
	4 a 6 consultas de pré-natal	50,5	47,7	49,8	47,0	43,8	37,4	55,3
	Menos de 4 consultas de pré-natal	24,7	22,8	21,0	16,7	14,3	17,5	17,7
	TMI	24,5	21,4	22,4	15,2	27,0	17,7	16,8

SINASC/CMDE/SE/SESMG/SUS

Cobertura Vacinal



O PROGRAMA DE IMUNIZAÇÃO DE MINAS GERAIS tem como objetivo controlar, eliminar e manter erradicadas as doenças imunopreveníveis. Dispõe de 44 (quarenta e quatro) tipos de imunobiológicos para o atendimento de toda a população. Trabalhamos com 3 calendários de vacina: o da criança, do adolescente do adulto e do idoso. O Estado vem conseguindo alcançar as metas para quase todas as vacinas do calendário da criança. Porém é preciso ainda maior empenho dos gestores e profissionais de saúde para melhorar a vacinação dos adolescentes e adultos,

principalmente para as vacinas contra Hepatite B que é uma doença de risco nesta faixa etária, bem como a vacina contra o Tétano que necessita de um reforço aos 15 anos e a Tríplice Viral que protege contra caxumba, sarampo e rubéola e de grande importância para o controle da síndrome da rubéola e da rubéola congênita. É considerado o programa de saúde brasileiro que deu certo e para continuar faz-se necessário o apoio dos gestores em todas as ações de imunização, seja nas salas de vacina, nas vacinações extramuros, nas campanhas e nos registros corretos de doses aplicadas.

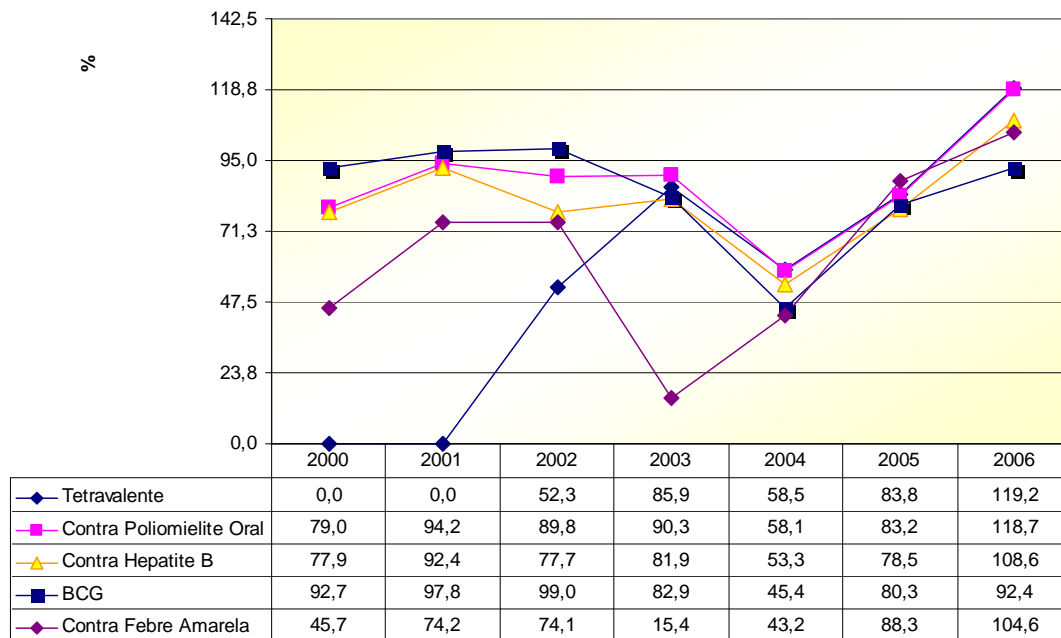
Tânia Maria Soares Arruda Caldeira Brant
Coordenadoria de Imunização CI/GVE/SE/SES-MG

Neste trabalho apresentamos a cobertura vacinal, de menores de um ano de:

- Haemophilus influenzae contra meningite por Haemophilus influenzae tipo B. Este imunobiológico foi substituído a partir de 2002 pela Tetravalente (DTP + HIB).
- Tetravalente contra tétano, coqueluche, difteria, meningite e outras infecções causadas pelo Haemophilus influenzae tipo B.
- BCG contra formas graves de tuberculose.
- Contra Sarampo, substituída pela Tríplice viral aplicada aos 12 meses
- Contra Febre Amarela, contra Hepatite B e contra Poliomielite.
- Para cálculo de coberturas de menores de um ano de 2005 e 2006 foi usada a população SINASC, para os anos anteriores foi usada a população menor de um ano publicada pelo IBGE/DATASUS e as doses aplicadas de imunobiológicos de todas as coberturas foram as registradas no SI-API.
- Apresentamos também a cobertura vacinal, em campanhas, contra poliomielite em menores de cinco anos e cobertura vacinal contra influenza nos maiores de 60 anos. Estas coberturas foram calculadas pela população IBGE.
- As metas preconizadas pelo Ministério da Saúde para efetivo controle doenças imunizadas são:
Tetravalente, Tríplice Viral, contra Hepatite B e contra Poliomielite - 95%; BCG - 90%; Febre Amarela - 100%;
Influenza em maiores de 60 anos - 75% .

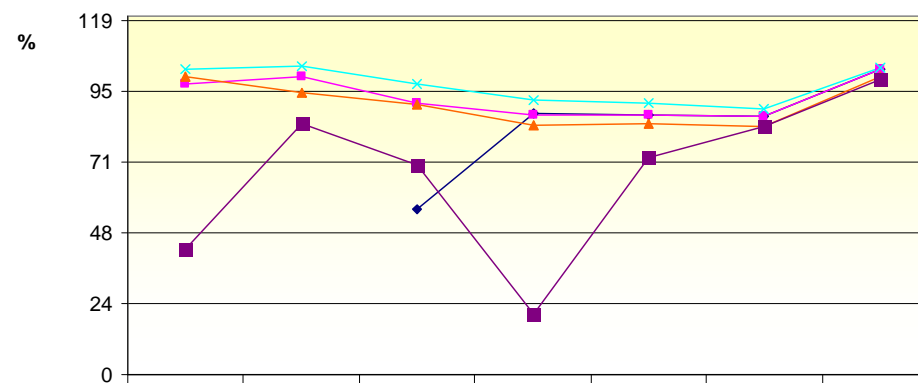
Para informações mais completas consultar os calendários de imunização.

**Cobertura vacinal de rotina em menores de um ano,
Microrregião de Coração de Jesus, 2000-2006**



API/CPDE/SE/SESMG/SUS

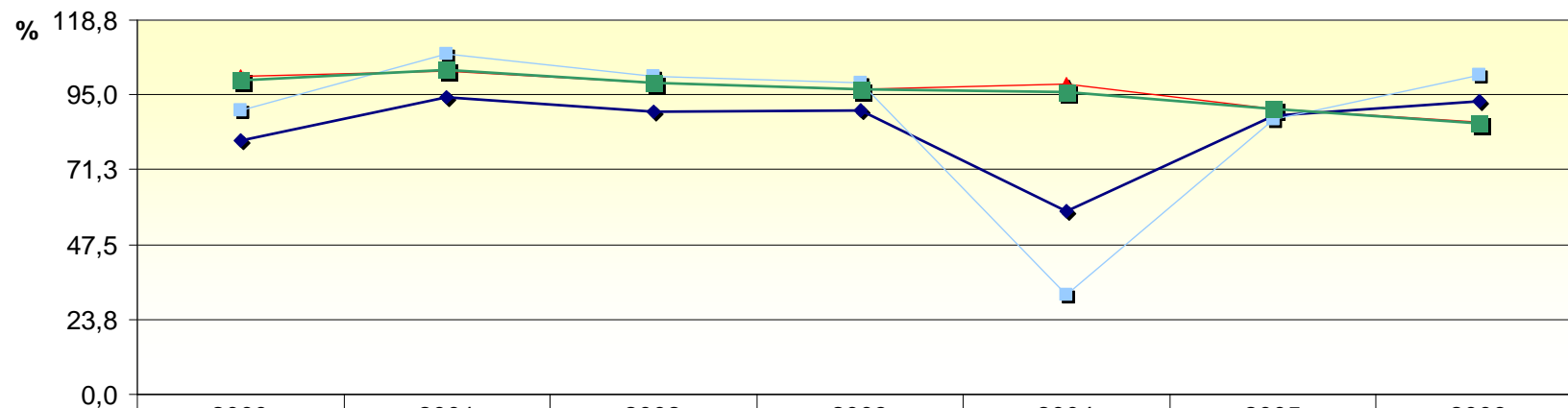
Cobertura vacinal de rotina em menores de um ano, Minas Gerais, 2000-2006



	2000	2001	2002	2003	2004	2005	2006
◆ Tetravalente			55,4	87,6	87,2	86,4	102,1
■ Contra Poliomielite Oral	97,1	99,6	91,1	87,1	87,0	86,4	102,1
▲ Contra Hepatite B	100,0	94,5	90,3	83,4	83,8	83,1	99,6
× BCG	102,1	103,3	97,3	91,9	90,8	88,9	102,9
■ Contra Febre Amarela	42,1	84,0	70,3	20,3	72,6	83,1	98,7

API/CPDE/SE/SESMG/SUS

**Cobertura vacinal contra poliomielite, em campanhas, em menores de 5 anos,
Microrregião de Coração de Jesus, Minas Gerais, 2000-2006**



	2000	2001	2002	2003	2004	2005	2006
◆ 1º etapa Micro	80,7	94,2	89,8	90,3	58,1	88,4	93,0
■ 2º etapa Micro	90,0	107,9	100,7	99,0	31,4	87,4	101,3
▲ 1º etapa MG	100,8	102,6	98,6	96,7	98,5	90,5	86,3
■ 2º etapa MG	99,6	102,9	99,0	96,6	95,8	90,5	86,0

API/CPDE/SE/SESMTG/SUS

**Cobertura Vacinal contra Poliomielite em menores de um ano de idade,
Microrregião Coração de Jesus, 2000-2007**

Municípios \ ano	2000	2001	2002	2003	2004	2005	2006	2007
Coração de Jesus	87,18	94,23	87,27	89,57	83,88	91,47	121,20	107,46
Jequitai	55,75	109,42	132,85	115,44	127,41	94,87	124,79	95,88
Lagoa dos Patos	73,77	94,32	105,68	97,75	106,67	159,65	122,81	131,91
São João da Lagoa	170,59	89,89	65,56	90,00	84,62	124,62	101,54	92,59
São João do Pacuí	79,01	100,00	123,33	85,25	108,20	73,33	103,33	100,00

Fonte: API/SE/SES/MG

**Cobertura Vacinal contra Hepatite B em menores de um ano de idade,
Microrregião Coração de Jesus, 2000-2007**

Municípios \ ano	2000	2001	2002	2003	2004	2005	2006	2007
Coração de Jesus	79,03	89,90	67,76	74,64	67,76	83,18	104,15	102,49
Jequitai	56,90	102,90	142,34	105,88	114,07	98,29	121,37	92,78
Lagoa dos Patos	77,05	101,14	126,14	128,09	92,22	149,12	114,04	138,30
São João da Lagoa	65,88	86,52	64,44	72,22	84,62	120,00	98,46	87,04
São João do Pacuí	83,95	108,33	106,67	86,89	108,20	73,33	121,67	116,00

Fonte: API/SE/SES/MG

**Cobertura Vacinal contra Rotavírus em menores de um ano de idade,
Microrregião Coração de Jesus, 2006-2007**

Municípios \ ano	2006	2007
Coração de Jesus	44,47	77,62
Jequitai	64,10	91,75
Lagoa dos Patos	42,11	97,87
São João da Lagoa	24,62	70,37
São João do Pacuí	40,00	118,00

Fonte: API/SE/SES/MG

**Cobertura Vacinal por Tetravalente em menores de um ano de idade,
Microrregião Coração de Jesus, 2002-2007**

Municípios \ ano	2002	2003	2004	2005	2006	2007
Coração de Jesus	51,75	82,62	83,67	91,71	120,51	107,46
Jequitaiá	102,19	110,29	121,48	94,87	125,64	95,88
Lagoa dos Patos	87,50	111,24	108,89	159,65	122,81	131,91
São João da Lagoa	10,00	75,56	85,71	124,62	100,00	92,59
São João do Pacuí	68,33	90,16	108,20	80,00	115,00	106,00

Fonte: API/SE/SES/MG

**Cobertura Vacinal contra Febre Amarela em menores de um ano de idade,
Microrregião Coração de Jesus, 2000-2007**

Municípios \ ano	2000	2001	2002	2003	2004	2005	2006	2007
Coração de Jesus	39,34	57,11	68,58	11,66	42,24	90,09	99,77	97,24
Jequitaiá	12,07	82,61	143,07	51,47	102,22	126,50	114,53	81,44
Lagoa dos Patos	59,84	101,14	94,32	52,81	72,22	178,95	128,07	136,17
São João da Lagoa	70,59	98,88	50,00	0,00	61,54	106,15	92,31	85,19
São João do Pacuí	43,21	136,67	125,00	13,11	104,92	96,67	111,67	120,00

Fonte: API/SE/SES/MG

**Cobertura Vacinal por Tríplice Viral em Crianças de um ano de idade,
Microrregião Coração de Jesus, 2000-2007**

Municípios \ ano	2000	2001	2002	2003	2004	2005	2006	2007
Coração de Jesus	48,69	82,72	85,83	89,31	86,72	95,85	112,67	107,46
Jequitaiá	68,52	141,06	121,33	104,03	124,32	119,66	120,51	87,63
Lagoa dos Patos	51,85	140,79	142,11	170,13	87,01	187,72	136,84	108,51
São João da Lagoa	69,00	106,25	73,20	87,63	86,73	115,38	103,08	83,33
São João do Pacuí	33,33	121,79	103,80	98,73	92,41	101,67	126,67	100,00

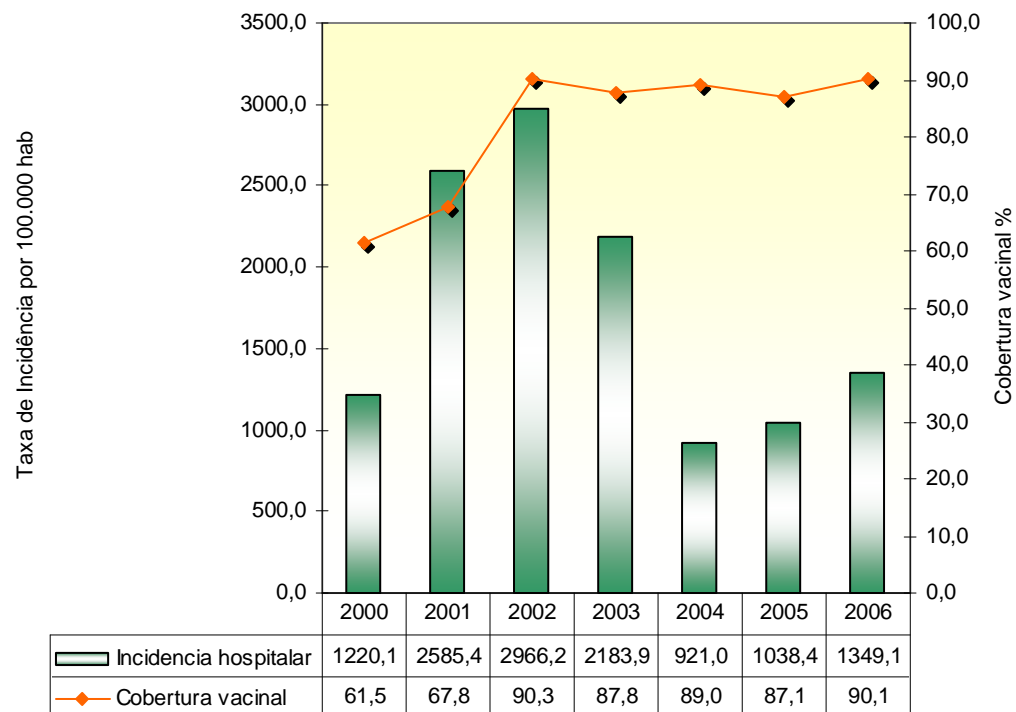
Fonte: API/SE/SES/MG

Cobertura Vacinal contra Influenza



A seguir apresentamos a cobertura vacinal contra Influenza, em maiores de 60 anos e taxa de incidência hospitalar de Influenza, Pneumonia, Bronquite, Enfisema e outras doenças pulmonares obstrutivas crônicas. O objetivo é avaliar o impacto da imunização nas hospitalizações por estas causas.

Taxa de hospitalização, pelo SUS, de Influenza, Pneumonia, Bronquite, Enfizema e outras Doenças Pulmonares Obstrutivas Crônicas, em maiores de 60 anos e Percentual de Cobertura Vacinal contra Influenza, em maiores de 60 anos, Microrregião de Coração de Jesus, Minas Gerais, 2000-2006



Fonte: DATASUS/API/CMDE/SE/SESMG/SUS

Mortalidade

Os dados de mortalidade podem ser apresentados de várias formas: em números absolutos, em proporções e taxas ou coeficientes. Cada modo de apresentação traz uma informação diferente. O número absoluto de óbitos não permite comparabilidade entre locais ou o mesmo local em períodos diferentes. A melhor maneira de apresentação dos óbitos é através das taxas de mortalidade, uma vez que este indicador representa o risco de óbito na população.

Ex: A taxa de mortalidade por Neoplasias em Rio Verde em 2004 é 34,1/100.000 hab e a proporção de óbitos por neoplasia é de 25%. Significa que no total de óbitos deste município em 2004, os óbitos por neoplasia contribuíram com 25% ou $\frac{1}{4}$ do total de óbitos. A proporção de óbitos por causas é influenciada pelos óbitos sem assistência médica e por causas mal definidas. À medida que a qualidade da informação melhora, a proporção de óbitos por causas definidas aumenta sem que isto signifique maior risco de óbito.

A taxa de 34,1/100.000 habitantes significa que o risco de óbito por neoplasias em Rio Verde, em 2004 foi de 34,1 para cada 100.000 habitantes.

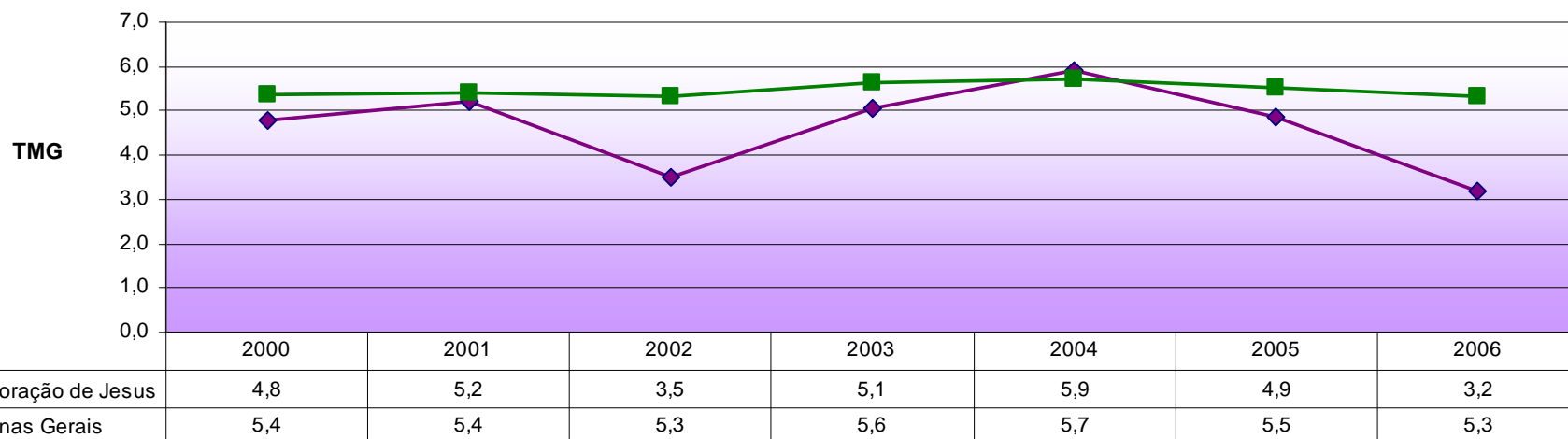
As taxas de mortalidade, principalmente a taxa de mortalidade infantil apontam para as desigualdades das condições de vida. Redução da mortalidade infantil e materna são objeto de pactuação. Redução da mortalidade infantil e materna são objeto de

pactuação. Uma das responsabilidades do gestor é com a alimentação e com a qualidade dos bancos de dados. Deve-se observar o percentual de cobertura de informações, por exemplo, uma taxa de mortalidade geral menor que 4/1000 habitantes sugere deficiências na captação dos óbitos e a necessidade de implementação de busca ativa em cartórios e unidades de saúde. A proporção de óbitos por causas mal definidas também deve ser objeto de acompanhamento por parte do gestor local. Minas Gerais pactuou junto ao Ministério da Saúde a redução de causas mal definidas para 10%.



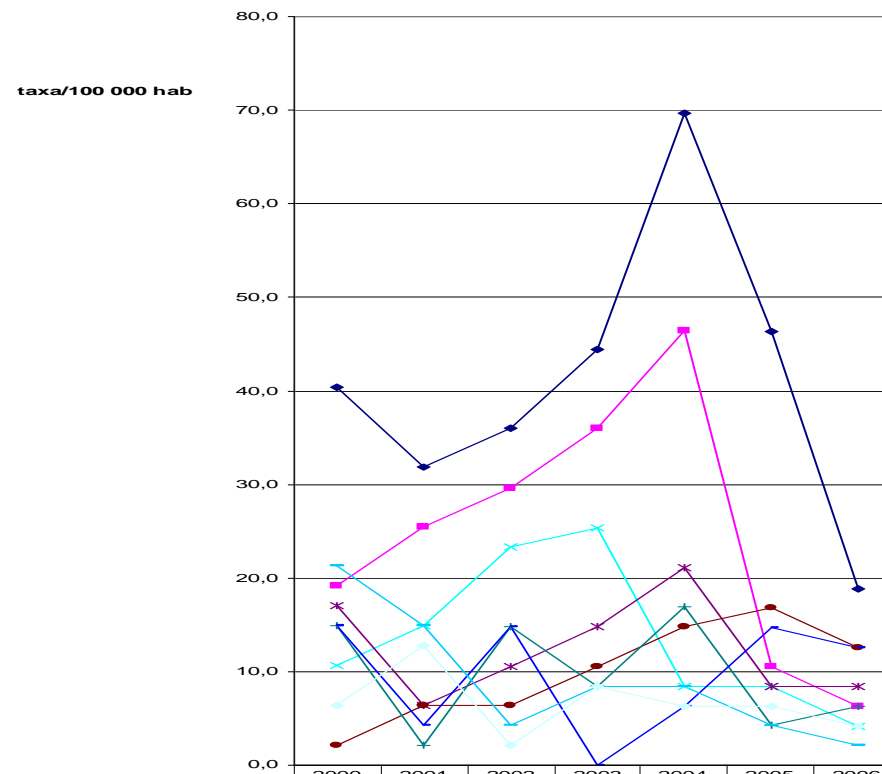
O documento padrão para coleta dos dados é a Declaração de Óbito – DO, distribuída gratuitamente em todo o território nacional e é obrigatória sua apresentação para registro do óbito nos cartórios de Registro Civil. A emissão da declaração de óbito é atribuição médica definida em resolução pelo Conselho Federal de Medicina. O Fluxo e periodicidade de envio das informações são regulados pela portaria nº 20 de 03 de outubro de 2003.

Taxa de Mortalidade Geral, Microrregião Coração de Jesus, Minas Gerais 2000 - 2006



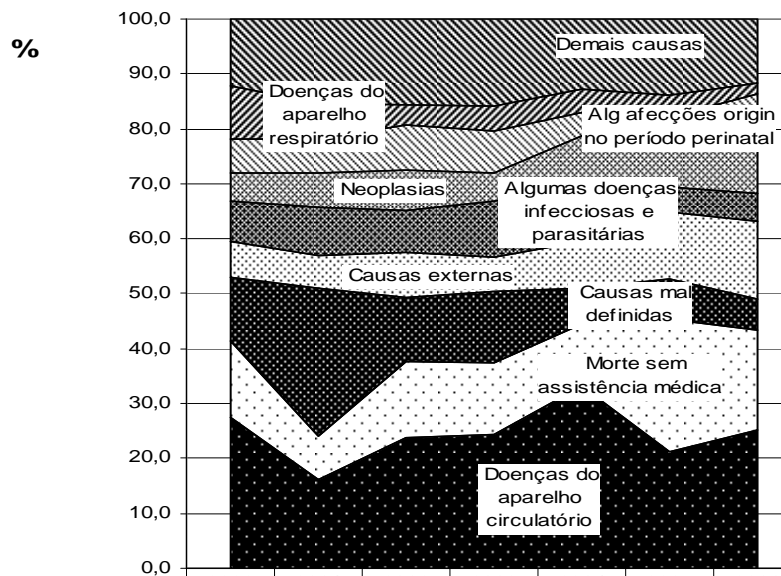
SIM/CMDE/SE/SESMG/SUS

**Taxa de mortalidade por causas selecionadas,
Microrregião Coração de Jesus, 2000-2006**



	2000	2001	2002	2003	2004	2005	2006
◆ Doenças cerebrovasculares	40,4	31,9	36,0	44,4	69,7	46,3	18,9
■ Doença de Chagas	19,2	25,5	29,7	36,0	46,5	10,5	6,3
✕ Trans ment e comport devid uso álcool	10,6	14,9	23,3	25,4	8,5	8,4	4,2
* IAM e outras doenças isquêmicas do coração	17,0	6,4	10,6	14,8	21,1	8,4	8,4
● Agressões	2,1	6,4	6,4	10,6	14,8	16,8	12,6
+ Doenças hipertensivas	14,9	2,1	14,8	8,5	16,9	4,2	6,3
— Acidentes de transporte	14,9	4,3	14,8	0,0	6,3	14,7	12,6
— Pneumonia	21,3	14,9	4,2	8,5	8,5	4,2	2,1
◊ Desnutrição	6,4	12,8	2,1	8,5	6,3	6,3	4,2

**Óbitos proporcionais por grupo de causas,
Microrregião de Coração de Jesus, 2000-2006**



	2000	2001	2002	2003	2004	2005	2006
■ Demais causas	12,2	15,3	15,7	15,7	12,8	13,9	11,6
▨ Doenças do aparelho respiratório	9,6	6,4	3,6	4,7	4,3	3,9	1,9
▩ Alg afecções origin no período perinatal	6,1	6,4	8,1	7,5	4,3	3,9	8,4
▧ Neoplasias	5,2	6,0	7,6	5,1	8,5	9,1	9,7
▦ Algumas doenças infecciosas e parasitárias	7,4	8,8	7,6	10,2	10,7	4,3	5,2
▤ Causas externas	6,6	6,0	8,1	6,3	8,5	12,1	14,2
▣ Causas mal definidas	11,4	26,9	11,7	13,0	6,4	7,4	5,8
□ Morte sem assistência médica	14,0	8,0	13,9	13,0	11,4	24,2	18,1
■ Doenças do aparelho circulatório	27,5	16,1	23,8	24,4	33,1	21,2	25,2

SIM/CMDE/SE/SESMG/SUS

Taxa de Mortalidade Infantil - TMI

A taxa de mortalidade infantil estima o risco de óbito dos nascidos vivos antes de completar um ano de vida. É um indicador que reflete as condições sociais, ambientais e políticas de assistência ao pré-natal e ao parto.

Calcula-se a TMI dividindo-se o número de óbitos de menores de um ano pelo número de nascidos vivos X 1000.

Os gestores e os técnicos de saúde devem avaliar muito bem a cobertura dos sistemas SIM (sistema de informações sobre mortalidade) e o SINASC (sistema de informações sobre os nascidos vivos). A baixa qualidade do SINASC implica em TMI elevadas e a baixa qualidade do SIM em TMI muito baixas encobrendo as reais condições de vida na região avaliada.

Vamos observar o que acontece no município Rio Azul. A população do município é de 20.000 habitantes. A taxa de natalidade esperada é de 12,0 isto que dizer que são esperados 12 nascimentos para cada 1.000 habitantes/ano.

A taxa de mortalidade esperada é de 4/ 1.000 habitantes/ano.

Assim são esperados 240 nascimentos e 80 óbitos.

Os sistemas de informação do município no ano de 2005 captaram 240 nascimentos e 40 óbitos na população geral, sendo três de menores de um ano.

$TMI = 3/240 * 1.000 = 12,5$ - o risco de uma criança morrer antes de completar um ano de idade em Rio Azul em 2005 é de 12,5 para cada 1.000 nascidos vivos.

Como a cobertura de óbitos é 50%, a taxa de mortalidade infantil está subestimada.

Se fossem informados 180 nascimentos a TMI seria $3/180 * 1.000 = 16,7$.

Com a cobertura de nascidos vivos de 75% a taxa de mortalidade infantil estaria superestimada.

Na serie histórica apresentada, muitas microrregiões apresentam TMI crescente ao longo do período. É preciso considerar muito todos os dados antes de concluir se o aumento ou diminuição das taxas se deu por melhoria dos sistemas de informação ou resultado de políticas de atenção ao pré-natal, parto e à criança.

A TMI pode também ser avaliada nos componentes Neonatal precoce, Neonatal tardio e Pós-neonatal.

Taxa de Mortalidade Neonatal Precoce- TMNP estima o risco de óbito das crianças de zero a seis dias de vida completos.

Taxa de Mortalidade Neonatal Tardia – TMNT estima o risco de óbito das crianças de 7 a 27 dias de vida completos.

Taxa de Mortalidade Pós-Neonatal – TMPN estima o risco de óbitos das crianças de 28 a 364 dias de vida completos.

A importância de se avaliar a TMI em seus componentes é que as causas de óbito variam de acordo com a idade da criança, exigindo diferentes ações de planejamento para a adequada assistência.

Por exemplo: as TMNP e TMNT estão relacionadas diretamente com a assistência pré-natal, ao parto e ao recém-nascido, à saúde da mãe e condições de vida. Predominam os óbitos por anomalias congênitas, afecções perinatais e os óbitos relacionados a intercorrências durante a gravidez como doenças hipertensivas e diabetes e durante o parto como traumatismos e anóxia.

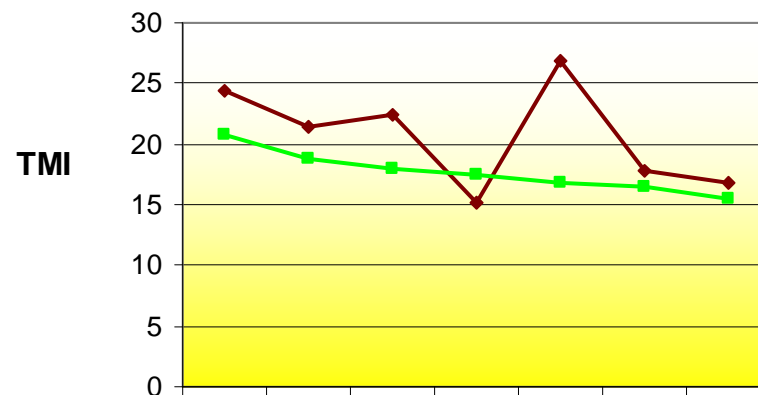
A TMPN está relacionada com condições sócio-econômicas e assistência à criança. Nesta fase são

freqüentes os óbitos por problemas respiratórios, as gastroenterites e desnutrição.

Fonte: *Indicadores básicos de saúde no Brasil: conceitos e aplicações. Ripsa –OPS 2002*

Pereira, Mauricio G, Epidemiologia Teoria e Prática. Guanabara Koogan 2005

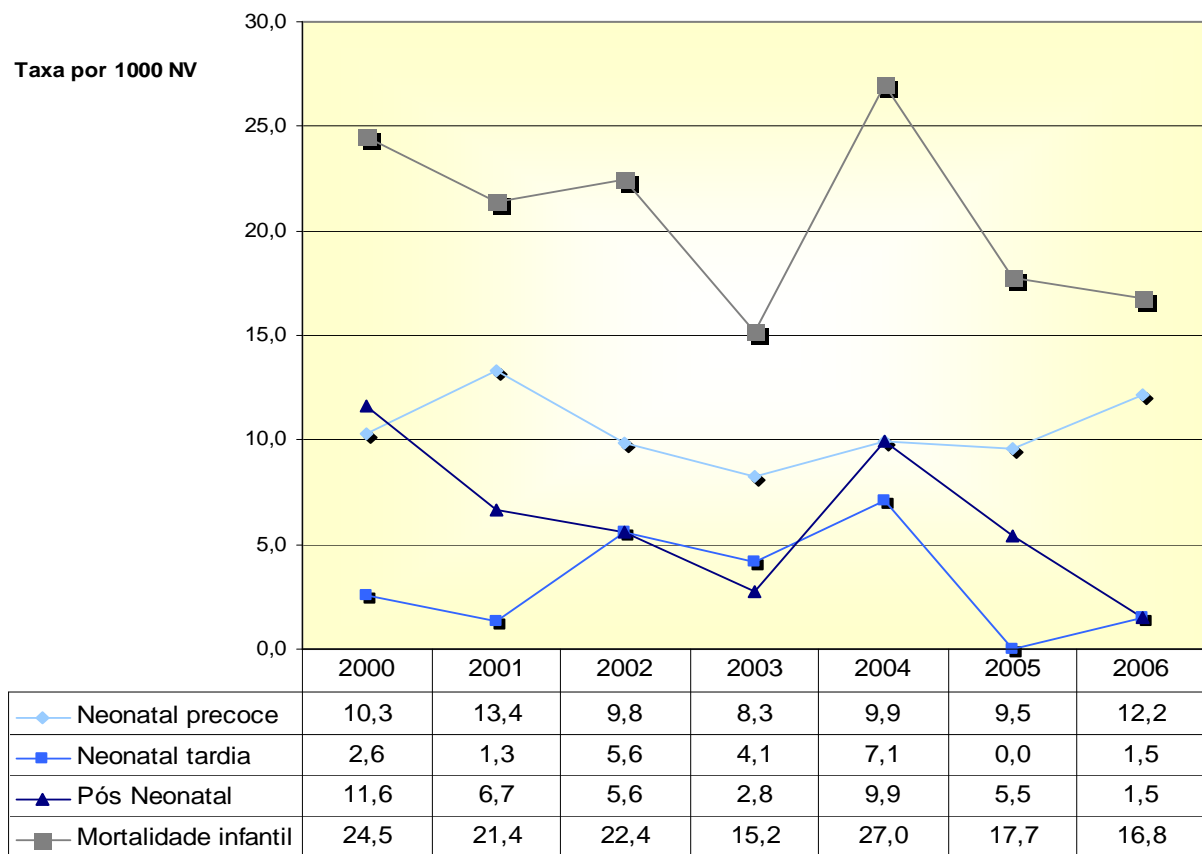
**Taxa de Mortalidade Infantil, Microrregião Coração de Jesus,
Minas Gerais 2000 - 2006**



	TMI 2000	TMI 2001	TMI 2002	TMI 2003	TMI 2004	TMI 2005	TMI 2006
—◆— Coração de Jesus	24,5	21,4	22,4	15,2	27,0	17,7	16,8
—■— Minas Gerais	20,8	18,7	18,0	17,6	16,9	16,5	15,4

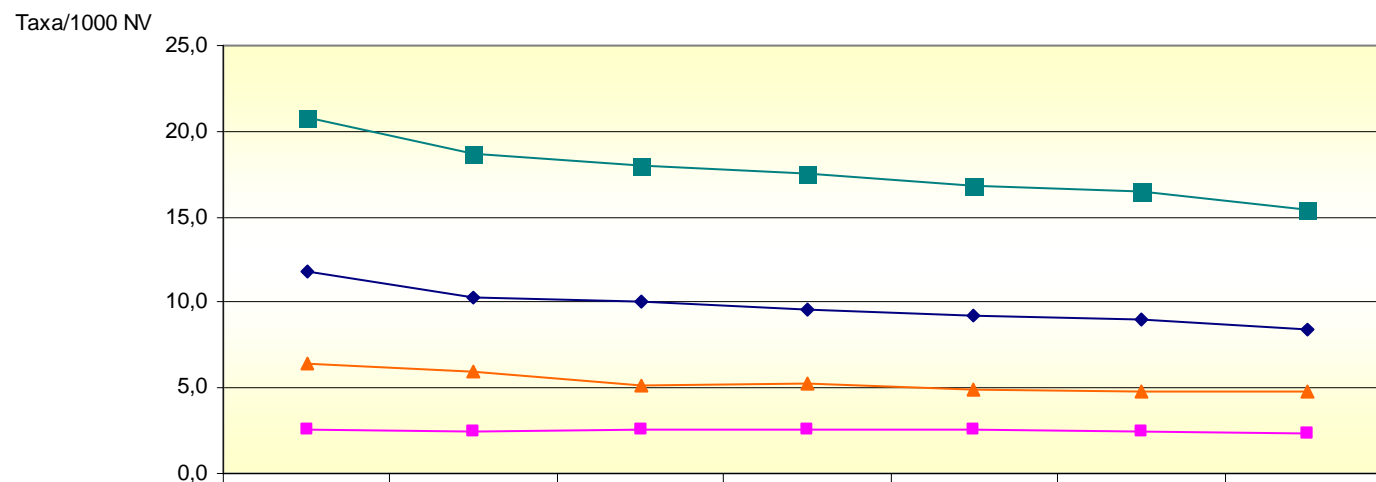
SIM/CMDE/SE/SESMG/SUS

**Taxa de Mortalidade Infantil, Componente Neonatal Precoce,
Componente Neonatal Tardio e Componente Pós-neonatal,
Microrregião Coração de Jesus, 2000-2006**

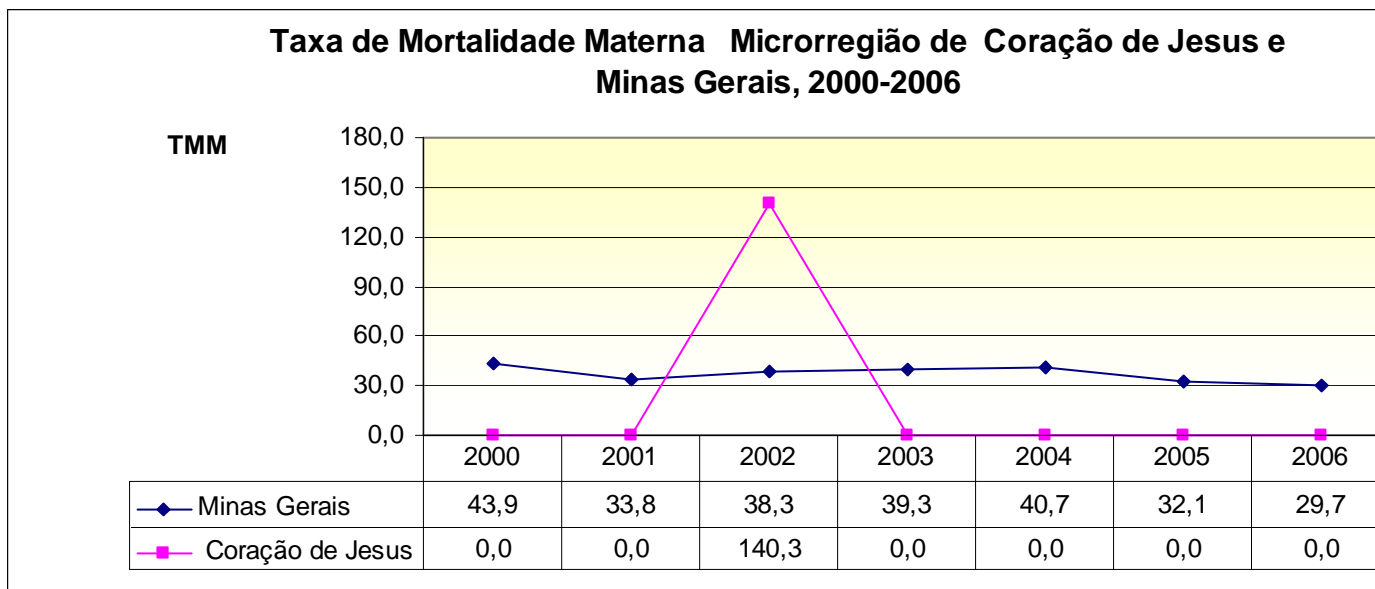


SIM/CMDE/SE/SESMG/SUS

Taxa de Mortalidade Infantil, componente Neonatal Precoce, Componente Neonatal Tardio e Componente Pós-neonatal, Minas Gerais, 2000-2006



	2000	2001	2002	2003	2004	2005	2006
◆ Neonatal precoce	11,7	10,3	10,0	9,6	9,2	9,0	8,4
■ Neonatal tardio	2,6	2,5	2,6	2,5	2,5	2,4	2,3
▲ Pós Neonatal	6,5	6,0	5,1	5,3	4,9	4,8	4,8
■ Mortalidade infantil	20,8	18,7	18,0	17,6	16,9	16,5	15,5



SIM/CMDE/SE/SESMG/SUS

Morte materna, segundo a 10ª Revisão de Classificação Internacional de Doenças (CID-10), "é a morte de uma mulher durante a gestação ou até 42 dias após o término da gestação, independente da duração ou da localização da gravidez, em razão de qualquer causa relacionada com ou agravada pela gravidez ou por medidas em relação a ela, porém não em razão de causas acidentais ou incidentais".
(OMS, 1988, CBCD, 1999).

CENÁRIO DO CÂNCER EM MINAS GERAIS

Berenice N. Antoniazzi, Thays Aparecida L. D'Alessandro, Renato A. Teixeira

Em 2005, o câncer foi a 2ª causa de mortalidade estadual e como está com tendência crescente continuará sendo uma prioridade de saúde pública nos próximos anos. A taxa bruta de mortalidade foi de 81,89 óbitos por 100.000 habitantes da população mineira.

O câncer representa um grupo de doenças que possuem etiologia e comportamentos diferenciados. Observamos no Modelo de Atenção (**Figura A**), que existem fatores de risco (em destaque) com potencial para modificação (consumo de tabaco, álcool, alimentação inadequada, outros) e por outro lado que alguns tipos de cânceres podem ser suspeitos e detectados precocemente (colo do útero, mama, próstata, cólon/reto, pele, boca). Uma importante estratégia nas políticas públicas é o incentivo à promoção de saúde e no rastreamento da população de risco a esses cânceres, nos níveis básico e secundário de atenção.

O *Programa de Avaliação e Vigilância do Câncer de Minas Gerais* realiza o monitoramento estadual da doença baseado em coeficientes por 100.000 habitantes¹. A maioria dos municípios mineiros apresenta uma população muito inferior e por esse motivo buscamos uma metodologia² mais adequada. As categorias de altíssima e alta prioridade de investigações futura são um alerta aos gestores, devido aos resultados alterados encontrados, observando-se as limitações do estudo.

AVALIAÇÃO DA MORTALIDADE POR CÂNCER NAS MICRORREGIÕES DE MINAS GERAIS POR MÉTODO DE SCREENING ²

METODOLOGIA

É um estudo baseado no cálculo da Razão de Mortalidade Padronizada – RMP (ou *Standardized Mortality Ratio - SMR*), método indireto de padronização. As taxas ajustadas por idade podem ser comparadas diretamente, uma vez que elas se referem a uma mesma população de referência. Após a seleção dos cânceres principais, foram realizados os cálculos das RMP e a categorização dos resultados por *screening*, de acordo a metodologia descrita.

Cânceres selecionados:

Foram definidos os treze tipos mais freqüentes do SIM-MG, ano 2005 (**Tabela 1**). A codificação é pela CID-10, Capítulo II, neoplasias malignas. Não foram incluídos os óbitos com idade ignorada, as neoplasias “in situ”, benignas e de comportamento incerto. **Período de avaliação:** 2001 a 2005 (Total de 66.293 óbitos por cânceres selecionados).

* *Leitura Recomendada*

¹ *Atlas de Mortalidade por Câncer, Minas Gerais e macrorregiões, 1979-2002 – SES-MG, 2007.*

² *Cadernos de Saúde Pública, FIOCRUZ/ENSP, v.23, supl.4, RJ, dez.2007 – Metodologia de screening..., Otero UB, Antoniazzi BN, Veiga LHS e colaboradores.*

³ *6º Informativo da Vigilância do Câncer e seus fatores de risco de Minas Gerais, Secretaria de Estado de Saúde de Minas Gerais, 2008.*

Cálculo da Razão de Mortalidade Padronizada – RMP (ou SMR)

É o número de mortes observadas / número de mortes esperadas (x 100%). Foi realizado o cálculo para cada microrregião tendo como população de referência, a de Minas Gerais. O número de óbitos esperados foi estimado multiplicando-se a taxa de mortalidade específica da população de referência segundo sexo, faixa etária e período ao número de pessoas por sexo e faixa etária dos municípios de Minas Gerais. Dados relativos à população no ano 2003 (meio do período) foram obtidos pelo Instituto Brasileiro de Geografia e Estatística – IBGE.

Tabela 01: Cânceres Selecionados, suas codificações pela CID-10 e óbitos

Minas Gerais, 2001 a 2005.

Localização topográfica	CID-10	Óbitos 2001 a 2005
Esôfago	C15	3918
Traquéia, brônquios e pulmão	C33-C34	6815
Estômago	C16	6024
Próstata	C61	4635
Mama Feminina	C50	4092
Cólon, reto e ânus	C18-C21	3804
Meninges, encéfalo e partes do SNC	C70-C72	2935
Fígado e vias biliares intrahepáticas	C22	2738
Leucemias	C91-C95	2523
Colo Uterino	C53	1626
Boca	C00-C10	1635
Tecido Linfático	C81-C85	1751
Subtotal	-----	42496
Todas Neoplasias	C00-C97	66293

Fonte: SIM – MG e CID-10

Aplicação de Metodologia de screening²

Para identificar quais localizações primárias e quais municípios devem ser priorizados em investigações futuras, sendo um sinal de alerta. O resultado da RMP foi categorizado de acordo os seguintes critérios:

Prioridade RMP:	Baixa	Média	Alta	Altíssima
IC 95% :	Menor que 100 não significativo	Igual ou maior que 100 não significativo	Maior que 100 Significativo	Maior que 200 Significativo

Limitações do Estudo

As principais limitações do estudo são: a qualidade do sistema de informação analisado (% de causas mal-definidas, dados incorretos, incompletos, erros de codificação, digitação), a dificuldade de trabalhar dados de mortalidade (evento raro) em populações pequenas, não ser possível avaliar cânceres incidentes, mas de baixa mortalidade, como o câncer de pele.

É oportuno lembrar que o estudo de avaliação da RMP teve o objetivo de identificar excessos de óbitos por câncer, ou seja, verificar a existência de valores acima do esperado nos 853 municípios.

Considerações

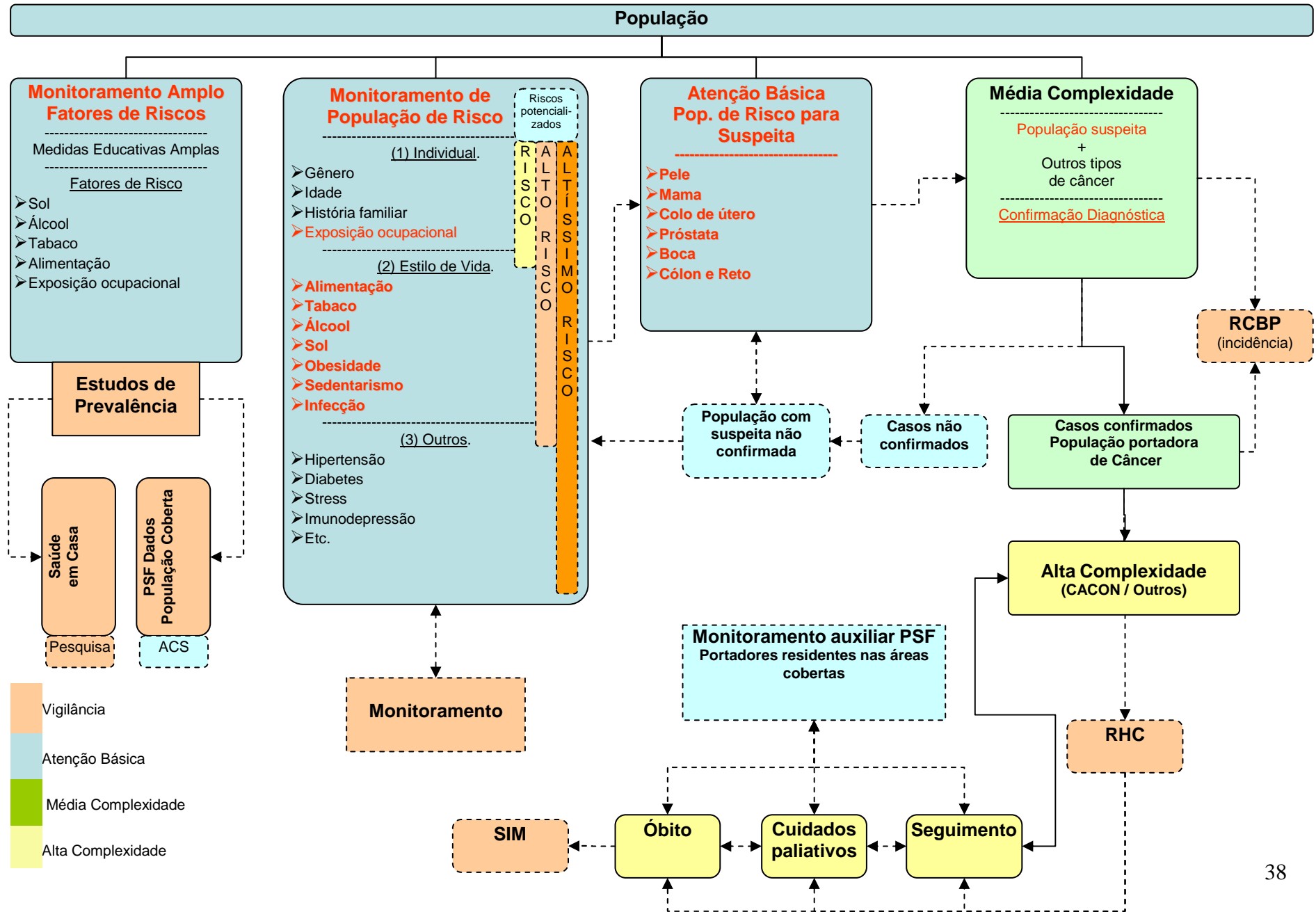
Na presente publicação, foram selecionados os resultados na microrregião, tendo como população de referência a de Minas Gerais. Outros dados poderão ser obtidos na leitura recomendada.

**Razão de Mortalidade Padronizada, por tipo de câncer, com população padrão de Minas Gerais 2003,
Microrregião Coração de Jesus, 2001-2005**

Razão de Mortalidade proporcional por tipo de câncer	RMP	Erro padrão	IC de 95% para RMP		Prioridade de Investigação
			Limite Inferior	Limite Superior	
Esôfago	65,1	26,6	13,0	117,1	Baixa
Pulmão	24,6	12,3	0,5	48,8	Baixa
Estômago	63,0	21,0	21,8	104,1	Baixa
Próstata	24,9	14,4	-3,3	53,0	Baixa
Mama feminina	33,3	19,2	-4,4	70,9	Baixa
Cólon e reto	11,2	11,2	-10,7	33,1	Baixa
Encéfalo	28,5	20,1	-11,0	67,9	Baixa
Fígado	123,1	43,5	37,8	208,5	Média
Leucemias	80,5	36,0	9,9	151,0	Baixa
Colo uterino					sem óbito
Boca	131,6	58,9	16,3	247,0	Média
Tecido Linfático	72,0	41,6	-9,5	153,5	Baixa
Todas as neoplasias	55,9	6,0	44,2	67,6	Baixa

Fonte: PAVMG

FIGURA A - MODELO DE ATENÇÃO AO CÂNCER



Morbidade



Usamos as medidas de morbidade (doenças, traumas, lesões e incapacidades) para descrever o comportamento de uma doença em uma comunidade durante um espaço de tempo. Através desta vigilância é possível evitar grandes danos adotando-se medidas de

controle e prevenção. Para que essas medidas sejam efetivas, as notificações de doenças e agravos de notificações compulsórias e eventos inusitados devem se dar de forma oportuna

Apresentamos dados de morbidade de duas fontes: Sistema de Informação de Agravos de Notificação – SINAN para agravos de notificação compulsória e Sistema de Informações Hospitalares do SUS – SIH SUS para internações hospitalares.

Os dados do SINAN, além da vigilância das doenças e agravos, permitem também avaliar organização dos serviços de saúde nos municípios. Para tanto devemos observar proporção de casos encerrados e semanas silenciosas ou seja, semanas onde não houve suspeita de qualquer agravo de notificação compulsória. O SINAN é regulado pela portaria 5 de 21 de fevereiro de 2006 e pela resolução 580 de janeiro de 2001 que está sendo revisada.

A tabela seguinte mostra os casos notificados e confirmados. Cabe ao gestor avaliar a diferença entre os dois números e considerar algumas hipóteses tais como:

- a) muitos casos são notificados, não são investigados e ficam inconclusivos no banco,
- b) os profissionais de saúde notificantes não estão observando os critérios para suspeita dos casos,
- c) notificação fora do período ideal para coleta de material para exame impedindo a conclusão dos casos,
- d) falta de equipamentos diagnósticos e/ ou falta de acesso á laboratórios de referência.

Frequência de agravos notificados e confirmados, Microrregião de Coração de Jesus, 2001-2006

Agravos	2001		2002		2003		2004		2005		2006	
	Notif	Conf	Notif	Conf	Notif	Conf	Notif	Conf	Notif	Conf	Notif	Conf
Acidente por Animais Peçonhentos	42	28	40	27	87	59	73	40	120	80	128	100
Atendimento Anti-Rábico Humano	0	0	25	25	65	65	76	74	128	122	111	109
Dengue	1	0	85	20	13	1	0	0	8	0	7	2
Doenças Exantemáticas	0	0	0	0	0	0	1	0	1	0	0	0
Esquistossomose	12	12	51	50	0	0	0	0	0	0	0	0
Febre Maculosa	0	0	0	0	0	0	0	0	0	0	0	0
Hantavirose	0	0	0	0	0	0	0	0	0	0	0	0
Hepatite Viral	16	10	2	1	2	2	0	0	1	0	13	11
Leishmaniose Tegumentar Americana	43	41	33	33	32	32	21	21	25	25	19	18
Leishmaniose Visceral	0	0	0	0	0	0	0	0	1	0	2	1
Leptospirose	0	0	0	0	2	2	0	0	1	1	0	0
Meningite	4	4	0	0	4	4	5	5	2	1	1	0
Poliomielite / Paralisia Flácida Aguda	0	0	0	0	0	0	0	0	1	0	1	0
Sífilis Congênita	0	0	0	0	0	0	0	0	0	0	0	0
Tétano Acidental	0	0	0	0	0	0	0	0	2	2	0	0
Tétano Neonatal	0	0	0	0	0	0	0	0	0	0	0	0

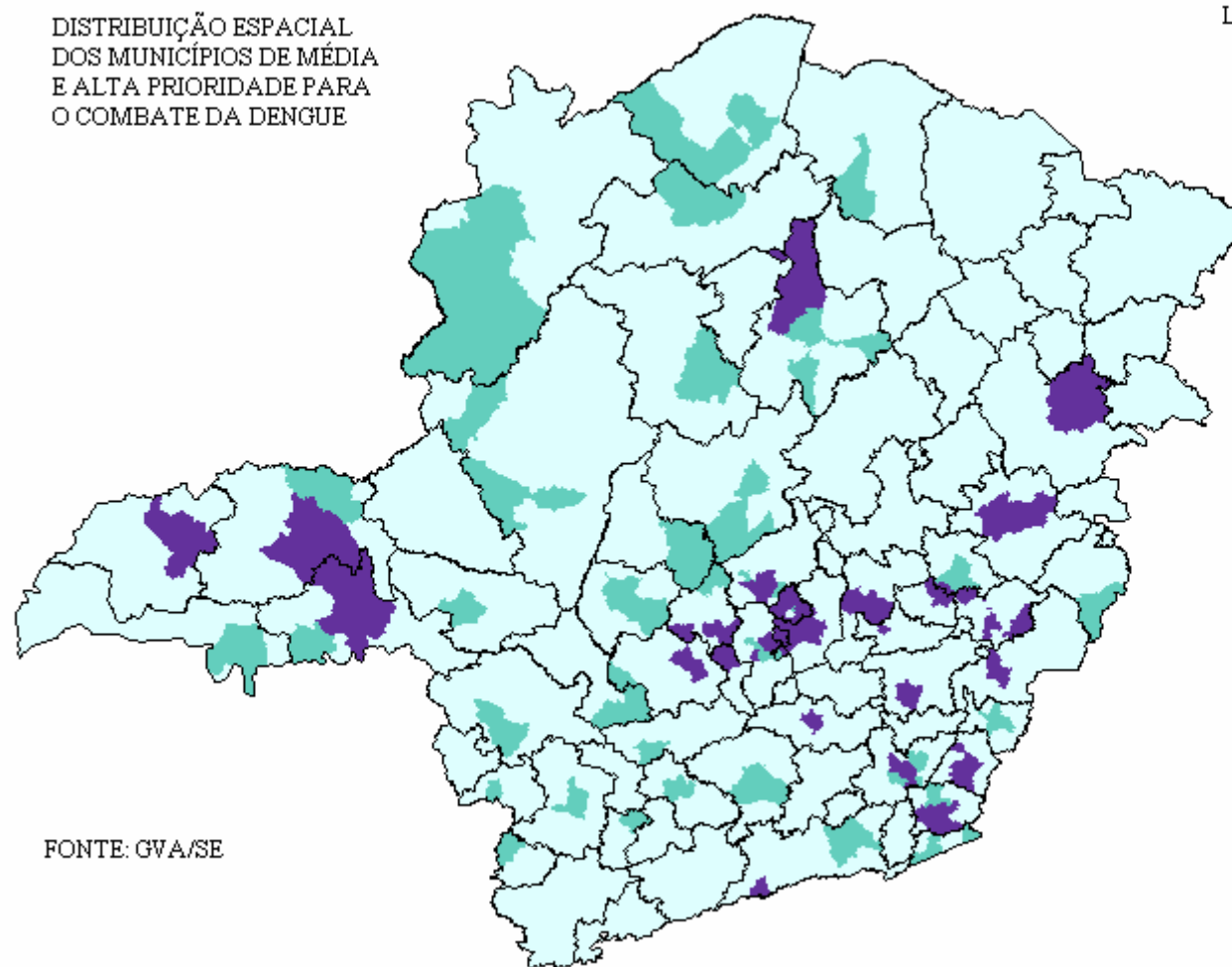
Fonte: SINAN/CMD/SE/SESMTG/SUS

Nota: Dados sujeitos à alteração

DISTRIBUIÇÃO ESPACIAL
DOS MUNICÍPIOS DE MÉDIA
E ALTA PRIORIDADE PARA
O COMBATE DA DENGUE

LEGENDA

MÉDIA
ALTA



FONTE: GVA/SE

Programa Nacional de Controle de Dengue

O Programa Nacional de Controle da Dengue – PNCD, implantado em todo o território nacional em julho de 2002 e adotado, na mesma época pelo estado de Minas Gerais prevê suas atividades subdivididas em 10 componentes (1- Vigilância Epidemiológica; 2 – Combate ao Vetor; 3 – Assistência ao Paciente; 4 – Integração com atenção básica PACS/PSF; 5 - Ações de Saneamento Ambiental; 6 – Ações Integradas de Educação em Saúde, Comunicação e Mobilização Social; 7 – Capacitação de Recursos Humanos; 8 – Legislação; 9 – Sustentação Político – Social e 10 – Acompanhamento e Avaliação do PNCD) o controle vetorial é de extrema importância e sua avaliação possibilita o acompanhamento do programa nos diversos municípios.

Utilizando o indicador de cobertura de imóveis trabalhados nas atividades de tratamento focal e tratamento de pesquisa vetorial especial, é possível ao gestor acompanhar a evolução das atividades operacionais, que, em última análise possibilita alcançar o objetivos do Programa (manter índices de infestação em valores inferiores a 1% e reduzir a incidência da doença).

As informações contidas neste observatório, a respeito do percentual de imóveis vistoriados na série histórica de 2002 a 2006

Francisco Leopoldo Lemos

Gerente Vigilância Ambiental SES/SE/MG

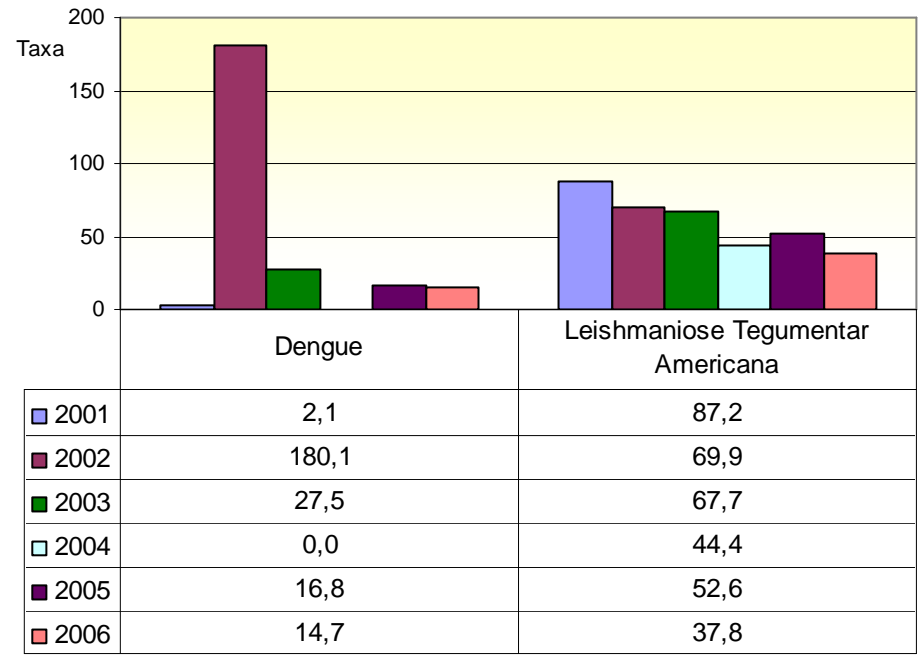
devem ser analisadas em conjunto com os dados de transmissão da doença, esta análise pode evidenciar falta de execução de atividade operacional (municípios com baixa cobertura e alta transmissão), operações de campo de baixa qualidade ou realizadas sem supervisão (alta transmissão com alta cobertura de imóveis).

É importante que o município avalie ainda o nível de pendência, que corresponde aos imóveis fechados e/ou recusados, não resgatados.

O número de imóveis considerado nos cálculos foi o informado na planilha trimestral de situação do PNCD, este dado é gerado pelos municípios e/ou GRS e podem estar desatualizados promovendo assim coberturas irreais que mascaram a real situação das atividades de campo, portanto há a necessidade da atualização constante da planilha e do Sistema de Localidades – SISLOC.

Outra situação que se verifica é alta cobertura destas atividades em municípios considerados não infestados, sugerindo hipóteses de que estão sendo realizadas atividades desnecessárias ou que não esta ocorrendo a informação correta a cerca da situação entomológica do município.

Taxa de Incidência de Dengue e Leishmaniose Tegumentar Americana, Microrregião de Coração de Jesus, 2001-2006



SINAN/CMDE/SE/SESMTG/SUS

**Percentual de Imóveis Vistoriados na Atividade de Tratamento Focal⁽¹⁾ e Tratamento Vetorial Especial⁽²⁾
Microrregião Coração de Jesus e seus municípios 2000 - 2006**

MUNICÍPIO	infestação 2006⁽³⁾	2002	2003	2004	2005	2006
Coração de Jesus	SIM	80,72	79,01	74,89	78,11	99,20
Jequitaiá	SIM	62,85	98,89	108,90	98,40	99,19
Lagoa dos Patos	SIM	104,89	106,63	94,61	96,92	146,42
São João da Lagoa	SIM	130,34	133,73	95,05	97,08	117,32
São João do Pacuí	SIM	117,98	120,19	135,65	106,77	114,69

Fonte: PCFAD (nº de imóveis por município baseado na planilha trimestral de situação do PNCD 4º trimestre 2006)

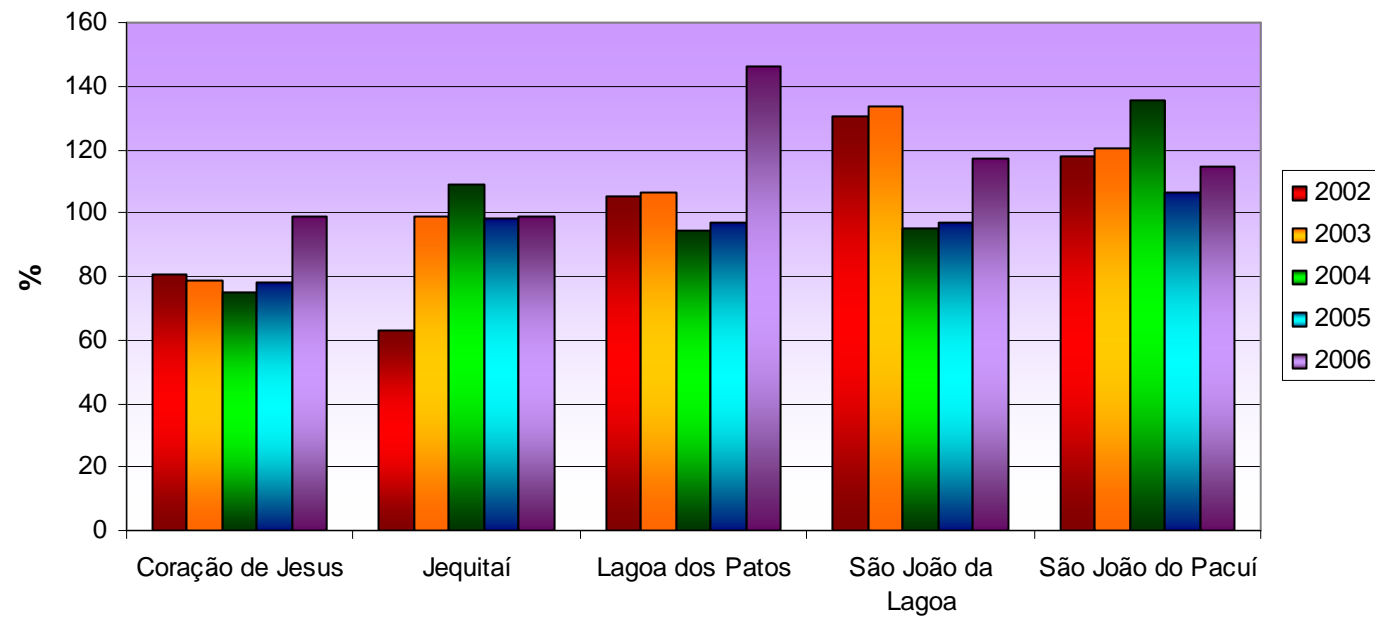
Notas

1 - Tratamento Focal é a visita no imóvel, onde o agente realiza vistoria a fim de eliminar possíveis criadouros de **Aedes**, mecanicamente ou através do emprego de larvicidas autorizados, em depósitos que não possam ser eliminados.

2 - Tratamento Vetorial Especial é aquele realizado durante atividades de bloqueio de casos, atividades de intensificação ou em casos de denúncia de presença de **Aedes** em área não infestada justificando-se a vistoria e tratamento.

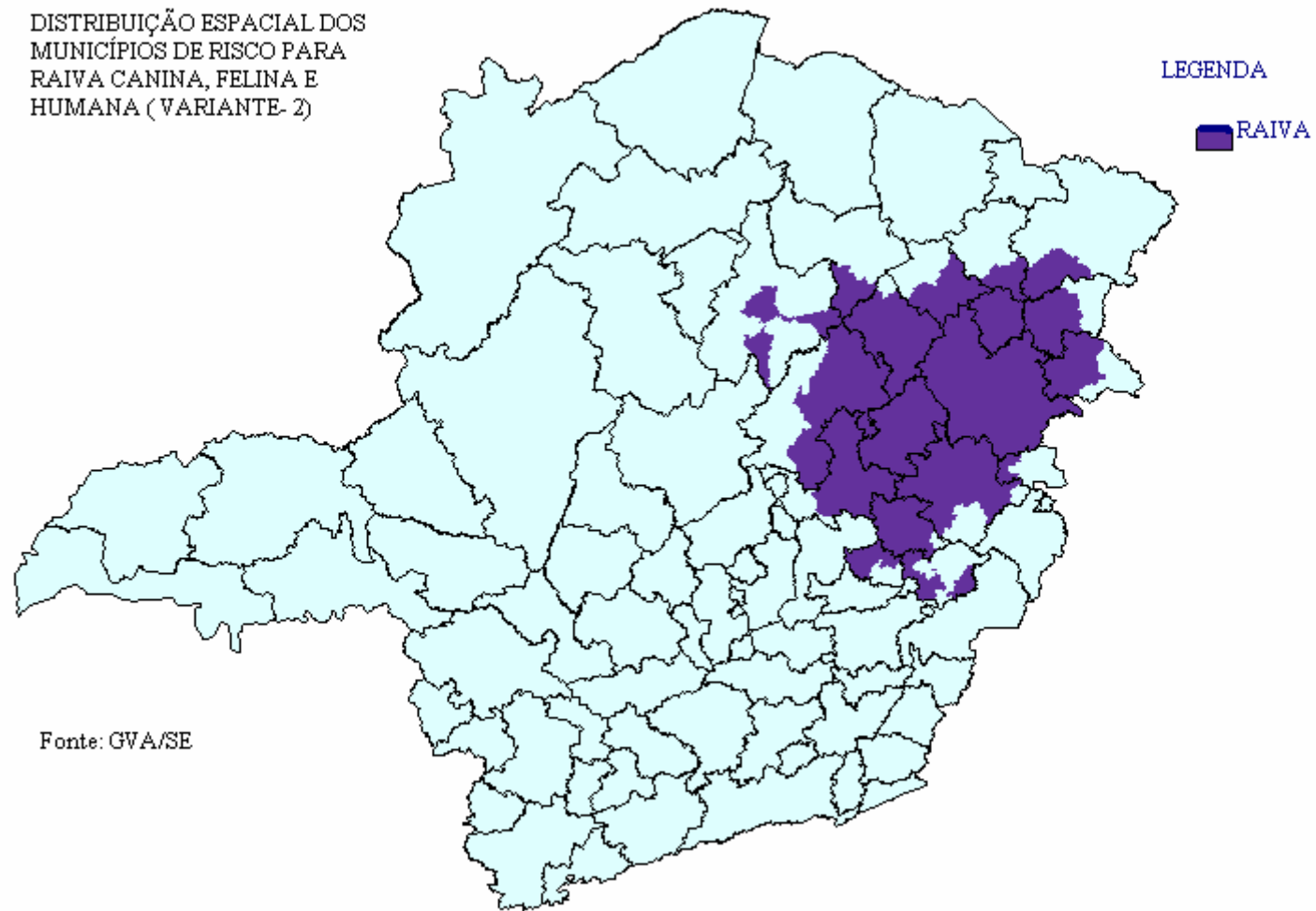
3 - Município não infestado é aquele onde não encontramos o **Aedes aegypti** domiciliado, não realiza tratamento focal de 100% de seus domicílios. Para estar nesta categoria deve passar um ano sem que se encontre o vetor em 6 pesquisas bimensais.

Percentual de imóveis vistoriados na atividade de tratamento focal e tratamento vetorial especial, Microrregião de Coração de Jesus, Minas Gerais 2002 - 2006



SINAN/CMDE/SE/SESMG/SUS

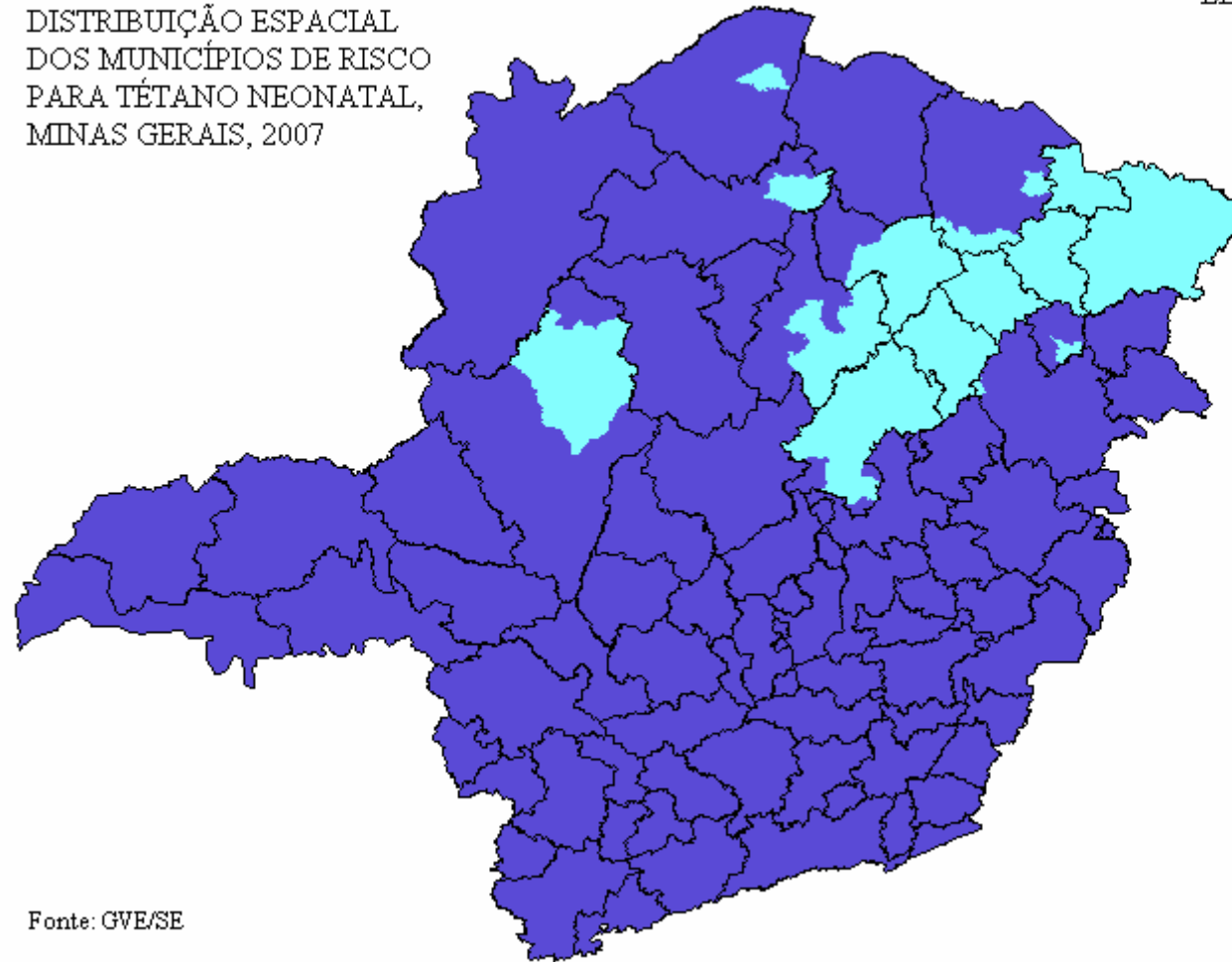
DISTRIBUIÇÃO ESPACIAL DOS
MUNICÍPIOS DE RISCO PARA
RAIVA CANINA, FELINA E
HUMANA (VARIANTE-2)



DISTRIBUIÇÃO ESPACIAL
DOS MUNICÍPIOS DE RISCO
PARA TÉTANO NEONATAL,
MINAS GERAIS, 2007

LEGENDA

■ TN



Fonte: GVE/SE

**Casos Novos de Hanseníase em menores de 15 anos por macrorregião
Minas Gerais - 2000 a 2006***

Macrorregião de Saúde	2000		2001		2002		2003		2004		2005		2006	
	Casos Novos	Taxa/ 10000	Casos Novos	Taxa/ 10000	Casos Novos	Taxa/ 10000	Casos Novos	Taxa/ 10000	Casos Novos	Taxa/ 10000	Casos Novos	Taxa/ 10000	Casos Novos	Taxa/ 10000
Sul	10	0,15	13	0,20	7	0,10	18	0,27	13	0,19	14	0,20	10	0,14
Centro Sul	1	0,05	1	0,05	1	0,05	2	0,10	1	0,05	1	0,05	1	0,05
Centro	16	0,11	13	0,08	21	0,13	20	0,13	27	0,17	18	0,11	9	0,05
Jequitinhonha	5	0,50	0	0,00	1	0,10	0	0,00	0	0,00	1	0,10	0	0,00
Oeste	7	0,25	3	0,11	2	0,07	4	0,14	8	0,27	3	0,10	2	0,06
Leste	45	1,13	57	1,43	82	2,04	55	1,36	64	1,58	65	1,58	53	1,28
Sudeste	4	0,11	1	0,03	1	0,03	8	0,21	5	0,13	1	0,03	2	0,05
Norte de Minas	15	0,30	9	0,18	13	0,25	16	0,31	15	0,29	10	0,19	15	0,28
Noroeste	18	1,04	9	0,51	12	0,68	23	1,28	40	2,20	27	1,45	6	0,32
Leste do Sul	1	0,05	3	0,16	2	0,11	1	0,05	3	0,16	2	0,11	2	0,10
Nordeste	22	0,75	14	0,48	14	0,48	24	0,82	19	0,65	15	0,51	19	0,65
Triângulo do Sul	3	0,20	3	0,19	4	0,25	0	0,00	4	0,25	1	0,06	2	0,12
Triângulo do Norte	16	0,57	14	0,49	10	0,35	5	0,17	7	0,24	7	0,23	6	0,19
Minas Gerais	163	0,32	140	0,27	170	0,33	176	0,33	206	0,39	165	0,30	127	0,23

**Fonte: Coordenação Estadual de Dermatologia Sanitária
SINAN - Hanseníase**

* Informação do Banco de Dados atualizado em 14/08/2007

**Casos Novos de Hanseníase por Macrorregião Minas Gerais
Minas Gerais - 2000 a 2006 ***

Macrorregião de Saúde	2000		2001		2002		2003		2004		2005		2006	
	Casos	Taxa/	Casos	Taxa/	Casos	Taxa/	Casos	Taxa/	Casos	Taxa/	Casos	Taxa/	Casos	Taxa/
	Novos	10.000	Novos	10.000	Novos	10.000	Novos	10.000	Novos	10.000	Novos	10.000	Novos	10.000
Sul	306	1,27	304	1,24	299	1,21	335	1,34	269	1,06	311	1,2	219	0,83
Centro Sul	26	0,38	22	0,32	40	0,57	28	0,4	18	0,25	19	0,26	21	0,29
Centro	487	0,89	435	0,78	591	1,04	510	0,89	424	0,72	364	0,6	326	0,53
Jequitinhonha	45	1,63	25	0,91	17	0,61	17	0,61	28	1	27	0,96	20	0,7
Oeste	148	1,41	149	1,4	152	1,41	196	1,79	156	1,41	142	1,25	127	1,1
Leste	615	4,54	589	4,33	876	6,4	701	5,09	785	5,68	664	4,75	557	3,96
Sudeste	155	1,07	108	0,74	139	0,94	178	1,19	182	1,21	159	1,03	134	0,86
Norte de Minas	157	1,07	179	1,21	184	1,23	238	1,58	196	1,29	214	1,39	234	1,5
Noroeste	250	4,34	191	3,27	188	3,19	252	4,23	215	3,57	219	3,55	182	2,92
Leste do Sul	82	1,3	95	1,49	114	1,78	96	1,49	90	1,39	101	1,54	80	1,22
Nordeste	204	2,31	218	2,48	218	2,47	272	3,08	265	3	264	2,99	239	2,71
Triângulo do Sul	107	1,81	89	1,49	106	1,75	98	1,6	144	2,32	98	1,54	88	1,36
Triângulo do Norte	322	3,06	312	2,91	450	4,13	248	2,24	206	1,84	222	1,92	219	1,86
Minas Gerais	2904	1,62	2716	1,5	3374	1,84	3169	1,71	2978	1,59	2804	1,46	2446	1,26

Fonte: Coordenação Estadual de Dermatologia Sanitária

SINAN - Hanseníase

* Informação do Banco de Dados atualizado em 14/08/2007

Percentual de deformidade entre os casos novos avaliados quanto ao grau de incapacidades físicas por macrorregião Minas Gerais - 2000 A 2006*

Macrorregião	2000				2001				2002				2003				2004				2005				2006			
	Casos Novos	Avaliado	Grau II	% GI II	Casos Novos	Avaliado	Grau II	% GI II	Casos Novos	Avaliado	Grau II	% GI II	Casos Novos	Avaliado	Grau II	% GI II	Casos Novos	Avaliado	Grau II	% GI II	Casos Novos	Avaliado	Grau II	% GI II	Casos Novos	Avaliado	Grau II	% GI II
Sul	306	306	47	15,4	304	303	41	13,5	299	297	50	16,8	335	335	38	11,3	269	269	33	12,3	311	309	51	16,5	219	214	37	17,3
Centro Sul	26	26	7	26,9	22	22	3	13,6	40	39	8	20,5	28	28	7	25	18	18	4	22,2	19	19	2	10,5	21	21	4	19
Centro	487	483	58	12	435	422	69	16,4	591	570	61	10,7	510	490	58	11,8	424	409	34	8,3	364	332	37	11,1	326	291	29	10
Jequitinhonha	45	45	16	35,6	25	25	10	40	17	17	5	29,4	17	17	4	23,5	28	28	5	17,9	27	27	3	11,1	20	20	4	20
Oeste	148	148	26	17,6	149	149	25	16,8	152	149	29	19,5	196	190	21	11,1	156	151	31	20,5	142	138	17	12,3	127	115	23	20
Leste	615	612	30	4,9	589	585	34	5,8	876	869	56	6,4	701	697	60	8,6	785	775	32	4,1	664	650	37	5,7	557	537	23	4,3
Sudeste	155	153	20	13,1	108	108	13	12	139	138	17	12,3	178	176	22	12,5	182	181	24	13,3	159	155	18	11,6	134	131	17	13
Norte de Minas	157	155	25	16,1	179	175	17	9,7	184	180	14	7,8	238	238	33	13,9	196	192	14	7,3	214	213	22	10,3	234	230	22	9,6
Noroeste	250	247	17	6,9	191	190	9	4,7	188	188	8	4,3	252	249	18	7,2	215	211	16	7,6	219	216	18	8,3	182	177	8	4,5
Leste do Sul	82	81	13	16	95	95	13	13,7	114	113	15	13,3	96	96	9	9,4	90	89	16	18	101	100	11	11	80	80	20	25
Nordeste	204	204	31	15,2	218	217	20	9,2	218	218	24	11	272	272	21	7,7	265	265	17	6,4	264	261	31	11,9	239	232	33	14,2
Triângulo do Sul	107	106	16	15,1	89	88	9	10,2	106	99	10	10,1	98	96	16	16,7	144	143	12	8,4	98	97	13	13,4	88	87	12	13,8
Triângulo do Norte	322	322	24	7,5	312	312	23	7,4	450	450	22	4,9	248	248	16	6,5	206	205	13	6,3	222	220	29	13,2	219	214	22	10,3
Minas Gerais	2904	2888	330	11,4	2716	2691	286	10,6	3374	3327	319	9,6	3169	3132	323	10,3	2978	2936	251	8,5	2804	2737	289	10,6	2446	2349	254	10,8

Fonte: Coordenação Estadual de Dermatologia Sanitária

SINAN - Hanseníase

* Informação do Banco de Dados atualizado em 14/08/2007

**Casos Novos de Hanseníase em menores de 15 anos microrregião
Coração de Jesus, Minas Gerais 2000 a 2006***

ANO	Casos Novos	Taxa/10.000
2000	0	0,00
2001	0	0,00
2002	0	0,00
2003	0	0,00
2004	0	0,00
2005	0	0,00
2006	0	0,00

Fonte:CDS/SES/SESMG/SUS

**Percentual de deformidade entre os casos novos avaliados quanto ao grau
de incapacidades físicas, Microrregião Coração de Jesus
Minas Gerais - 2000 A 2006***

ANO	CASOS NOVOS	AVALIADO	GI II	% GI II
2000	2	2	0	0,0
2001	0	0	0	0,0
2002	4	4	0	0,0
2003	1	1	1	100,0
2004	1	1	0	0,0
2005	1	1	0	0,0
2006	4	4	0	0,0

Fonte: CDS/SE/SESMG/SUS

**Casos Novos de Hanseníase microrregião
Coração de Jesus Minas Gerais 2000 a 2006***

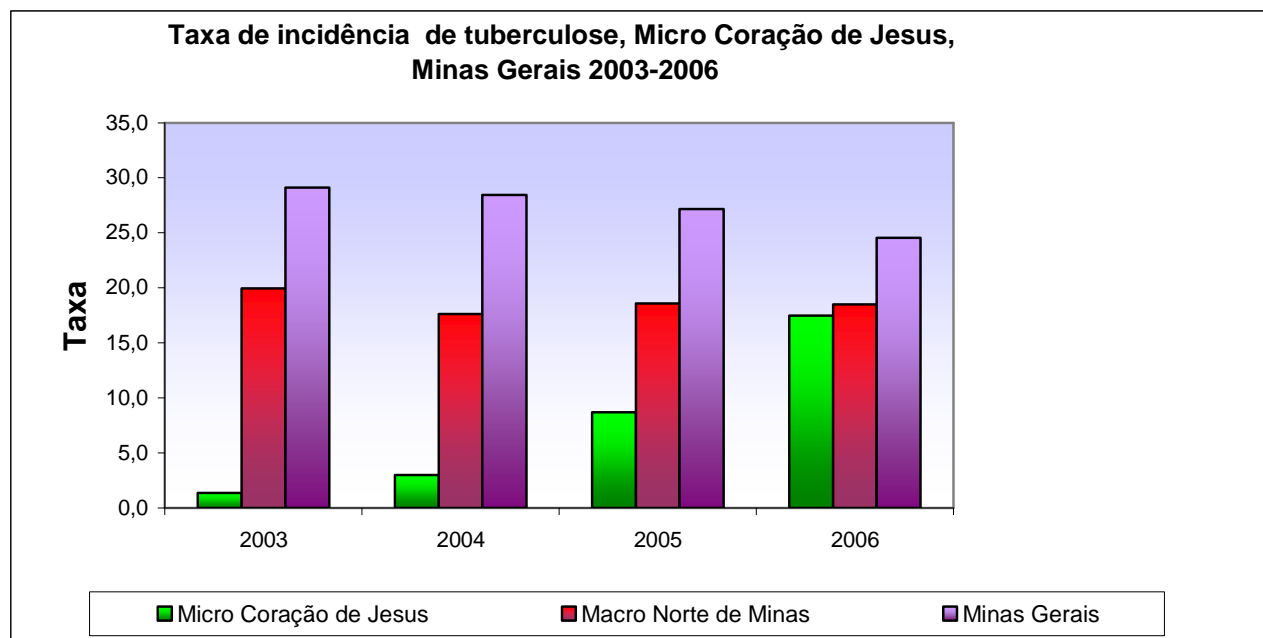
ANO	Casos Novos	Taxa/10.000
2000	2	0,43
2001	0	0,00
2002	4	0,85
2003	1	0,21
2004	1	0,21
2005	1	0,21
2006	4	0,84

Fonte:CDS/SES/SESMG/SUS

**Taxa de incidência de tuberculose, Micro Coração de Jesus,
Minas Gerais 2003 - 2006**

Região	2003		2004		2005		2006	
	Nº de Casos novos	Taxa de incidência a	Nº de Casos novos	Taxa de incidência a	Nº de Casos novos	Taxa de incidência a	Nº de Casos novos	Taxa de incidência a
Micro Coração de Jesus	26	55,0	10	21,1	11	23,1	10	21,0
Macro Norte de Minas	528	35,1	501	33,0	465	30,1	424	27,2
Minas Gerais	5400	29,1	5333	28,4	5223	27,2	4784	24,6

Fonte: SINAN-TBC/CEPS-SE/SES-MG/SUS



Fonte: SINAN-TBC/CEPS-SE/SES-MG/SUS

**Série histórica da frequência de casos novos de tuberculose com todas as formas diagnosticadas,
Macrorregião Norte de Minas, Microrregiões, Minas Gerais, 2001 - 2006**

UF/Macro/Micro	2001		2002		2003		2004		2005		2006	
	nº	%	nº	%	nº	%	nº	%	nº	%	nº	%
Brasília de Minas/São Francisco	3	1,4	56	24,9	75	33,1	70	30,7	63	27,2	65	27,8
Coração de Jesus	0	0,0	6	12,7	21	44,4	8	16,9	9	18,9	10	21,0
Francisco Sá	0	0,0	16	23,5	15	21,9	14	20,4	10	14,4	14	20,1
Janaúba/Monte Azul	0	0,0	46	17,9	51	19,7	38	14,6	48	18,2	75	28,2
Januária	2	1,2	56	33,8	78	46,8	83	49,5	65	38,3	50	29,3
Montes Claros/Bocaiúva	2	0,5	136	33,5	216	52,5	220	52,7	207	48,1	152	34,8
Pirapora	0	0,0	35	26,7	46	34,9	49	36,9	40	29,8	35	25,9
Salinas/Taiobeiras	0	0,0	38	19,9	31	16,1	31	16,0	29	14,7	30	15,1
Macro Norte de Minas	7	0,5	394	26,4	540	35,9	517	34,1	475	30,8	431	27,7
Minas Gerais	1213	6,7	5430	29,6	5550	29,9	5526	29,5	5323	27,7	4817	24,7

Fonte: SINAN-TBC/CEPS-SE/SES-MG/SUS

**Série histórica da frequência de casos novos de tuberculose com baciloscopia positiva diagnosticadas,
Macrorregião Norte de Minas, Microrregiões, Minas Gerais, 2001 - 2006**

Micro/Macro/UF	2001		2002		2003		2004		2005		2006	
	nº	%	nº	%	nº	%	nº	%	nº	%	nº	%
Brasília de Minas/São Francisco	1	0,5	22	9,8	32	14,1	36	15,8	25	10,8	32	13,7
Coração de Jesus	0	0,0	3	6,4	15	31,7	5	10,6	6	12,6	8	16,8
Francisco Sá	0	0,0	12	17,6	12	17,5	10	14,6	6	8,7	9	12,9
Janaúba/Monte Azul	0	0,0	29	11,3	33	12,7	23	8,8	30	11,4	44	16,5
Januária	0	0,0	29	17,5	47	28,2	59	35,2	47	27,7	32	18,7
Montes Claros/Bocaiúva	1	0,2	62	15,3	91	22,1	98	23,5	91	21,1	72	16,5
Pirapora	0	0,0	17	13,0	29	22,0	29	21,9	20	14,9	17	12,6
Salinas/Taiobeiras	0	0,0	21	11,0	17	8,8	19	9,8	21	10,7	20	10,1
Macro Norte de Minas	2	0,14	194	13,01	275	18,29	283	18,66	246	15,93	234	15,0
Minas Gerais	564	3,1	2804	15,3	2867	15,5	2934	15,6	2827	14,7	2577	13,2

Fonte: SINAN-TBC/CEPS-SE/SES-MG/SUS

**Situação de encerramento dos casos novos de tuberculose, com baciloscopia positiva na coorte,
Macrorregião Norte de Minas, Microrregiões, Minas Gerais, 2002.**

Micro/Macro/UF	Cura		Abandono		Óbito		Transferência		Encerramento	
	nº	%	nº	%	nº	%	nº	%	nº	%
Brasília de Minas/São Francisco	2	40,00	1	20,00	0	0,00	0	0,00	3	60,00
Coração de Jesus	0	0,00	0	0,00	0	0,00	0	0,00	0	0,00
Francisco Sá	1	16,67	0	0,00	0	0,00	0	0,00	1	16,67
Janaúba/Monte Azul	1	20,00	0	0,00	0	0,00	0	0,00	1	20,00
Januária	6	100,00	0	0,00	0	0,00	0	0,00	6	100,00
Montes Claros/Bocaiúva	6	60,00	0	0,00	0	0,00	0	0,00	6	60,00
Pirapora	1	100,00	0	0,00	0	0,00	0	0,00	1	100,00
Salinas/Taiobeiras	1	20,00	2	40,00	0	0,00	0	0,00	3	60,00
Macro Norte de Minas	17	47,22	3	8,33	0	0,00	0	0,00	20	55,56
Minas Gerais	765	69,93	131	11,97	78	7,13	45	4,11	1019	93,14

Fonte: SINANW-TBC/CEPS-SE/SES-MG/SUS

**Situação de encerramento dos casos novos de tuberculose, com baciloscopia positiva na coorte,
Macrorregião Norte de Minas, Microrregiões, Minas Gerais, 2003.**

Micro/Macro/UF	Cura		Abandono		Óbitos		Transferência		TB Multiresistente	
	nº	%	nº	%	nº	%	nº	%	nº	%
Brasília de Minas/São Francisco	10	55,56	1	5,56	2	11,11	0	0,00	0	0,00
Coração de Jesus	2	40,00	1	20,00	0	0,00	0	0,00	0	0,00
Francisco Sá	4	50,00	0	0,00	1	12,50	0	0,00	0	0,00
Janaúba/Monte Azul	13	39,39	1	3,03	2	6,06	0	0,00	0	0,00
Januária	25	89,29	0	0,00	0	0,00	0	0,00	0	0,00
Montes Claros/Bocaiúva	28	43,08	4	6,15	0	0,00	0	0,00	0	0,00
Pirapora	10	38,46	4	15,38	4	15,38	2	7,69	0	0,00
Salinas/Taiobeiras	15	78,95	0	0,00	1	5,26	1	5,26	0	0,00
Macro Norte de Minas	108	53,47	11	5,45	10	4,95	3	1,49	0	0,00
Minas Gerais	2032	73,33	254	9,17	152	5,49	118	4,26	1	0,04

Fonte: SINANW-TBC/CEPS-SE/SES-MG/SUS

**Situação de encerramento dos casos novos de tuberculose, com baciloscopia positiva na coorte,
Macrorregião Norte de Minas, Microrregiões, Minas Gerais, 2004.**

Micro/Macro/UF	Cura		Abandono		Óbito		Transferência		Encerramento	
	nº	%	nº	%	nº	%	nº	%	nº	%
Brasília de Minas/São Francisco	17	60,71	3	10,71	1	3,57	2	7,14	23	82,14
Coração de Jesus	3	75,00	0	0,00	0	0,00	0	0,00	3	75,00
Francisco Sá	4	33,33	3	25,00	1	8,33	0	0,00	8	66,67
Janaúba/Monte Azul	12	50,00	2	8,33	0	0,00	2	8,33	16	66,67
Januária	37	80,43	4	8,70	3	6,52	0	0,00	44	95,65
Montes Claros/Bocaiúva	51	49,51	3	2,91	3	2,91	4	3,88	61	59,22
Pirapora	16	72,73	1	4,55	0	0,00	1	4,55	18	81,82
Salinas/Taiobeiras	8	50,00	1	6,25	0	0,00	1	6,25	10	62,50
Macro Norte de Minas	148	58,04	17	6,67	8	3,14	10	3,92	183	71,76
Minas Gerais	1891	68,42	277	10,02	181	6,55	160	5,79	2509	90,77

Fonte: SINANW-TBC/CEPS-SE/SES-MG/SUS

**Situação de encerramento dos casos novos de tuberculose, com baciloscopia positiva na coorte,
Macrorregião Norte de Minas, Microrregiões, Minas Gerais, 2005.**

Micro/Macro/UF	Cura		Abandono		Óbito		Transferência		TB Multiresistente		Encerramento	
	nº	%	nº	%	nº	%	nº	%	nº	%	nº	%
Bras. Minas/São Francisco	15	50,00	3	10,00	2	6,67	1	3,33	0	0,00	21	70,00
Coração de Jesus	1	33,33	0	0,00	0	0,00	0	0,00	0	0,00	1	33,33
Francisco Sá	3	37,50	0	0,00	1	12,50	1	12,50	0	0,00	5	62,50
Janaúba/Monte Azul	12	50,00	0	0,00	2	8,33	3	12,50	0	0,00	17	70,83
Januária	22	57,89	1	2,63	1	2,63	1	2,63	0	0,00	25	65,79
Montes Claros/Bocaiúva	56	58,95	3	3,16	1	1,05	2	2,11	0	0,00	62	65,26
Pirapora	5	19,23	0	0,00	1	3,85	0	0,00	0	0,00	6	23,08
Salinas/Taiobeiras	11	73,33	0	0,00	0	0,00	0	0,00	0	0,00	11	73,33
Macro Norte de Minas	126	51,85	7	2,88	8	3,29	10	4,12	0	0,00	151	62,14
Minas Gerais	1831	63,69	247	8,59	170	5,91	206	7,17	2	0,07	2456	85,43

Fonte: SINANW-TBC/CEPS-SE/SES-MG/SUS

**Situação de encerramento dos casos novos de tuberculose, com baciloscopia positiva na coorte,
Macrorregião Norte de Minas, Microrregiões, Minas Gerais, 2006.**

Micro/Macro/UF	Cura		Abandono		Óbitos		Transferência		TB Multiresistente	
	nº	%	nº	%	nº	%	nº	%	nº	%
Brasília de Minas/São Francisco	17	50,00	2	5,88	4	11,76	5	14,71	0	0,00
Coração de Jesus	4	80,00	0	0,00	0	0,00	0	0,00	0	0,00
Francisco Sá	3	50,00	0	0,00	0	0,00	0	0,00	0	0,00
Janaúba/Monte Azul	17	53,13	2	6,25	0	0,00	1	3,13	0	0,00
Januária	32	78,05	2	4,88	3	7,32	3	7,32	0	0,00
Montes Claros/Bocaiúva	48	63,16	2	2,63	2	2,63	2	2,63	0	0,00
Pirapora	21	91,30	0	0,00	1	4,35	1	4,35	0	0,00
Salinas/Taiobeiras	11	57,89	1	5,26	2	10,53	0	0,00	0	0,00
Macro Norte de Minas	153	64,83	9	3,81	12	5,08	12	5,08	0	0,00
Minas Gerais	1943	70,22	234	8,46	172	6,22	192	6,94	1	0,04

Fonte: SINANW-TBC/CEPS-SE/SES-MG/SUS

**Situação de encerramento dos casos novos de tuberculose, com todas as formas na coorte,
Macrorregião Norte de Minas, Microrregiões, Minas Gerais, 2002.**

Micro/Macro/UF	Cura		Abandono		Óbito		Transferência		Encerramento	
	nº	%	nº	%	nº	%	nº	%	nº	%
Brasília de Minas/São Francisco	2	40,00	1	20,00	0	0,00	0	0,00	3	60,00
Coração de Jesus	0	0,00	0	0,00	0	0,00	0	0,00	0	0,00
Francisco Sá	1	16,67	0	0,00	0	0,00	0	0,00	1	16,67
Janaúba/Monte Azul	1	20,00	0	0,00	0	0,00	0	0,00	1	20,00
Januária	7	100,00	0	0,00	0	0,00	0	0,00	7	100,00
Montes Claros/Bocaiúva	6	60,00	0	0,00	0	0,00	0	0,00	6	60,00
Pirapora	1	100,00	0	0,00	0	0,00	0	0,00	1	100,00
Salinas/Taiobeiras	1	20,00	2	40,00	0	0,00	0	0,00	3	60,00
Macro Norte de Minas	18	48,65	3	8,11	0	0,00	0	0,00	21	56,76
Minas Gerais	771	69,84	132	11,96	80	7,25	45	4,08	1028	93,12

Fonte: SINANW-TBC/CEPS-SE/SES-MG/SUS

**Situação de encerramento dos casos novos de tuberculose, com todas as formas na coorte,
Macrorregião Norte de Minas, Microrregiões, Minas Gerais, 2003.**

Micro/Macro/UF	Cura		Abandono		Óbito		Transferência		TB Multiresistente		Encerramento	
	nº	%	nº	%	nº	%	nº	%	nº	%	nº	%
Brasília de Minas/S.Francisco	10	55,56	1	5,56	2	11,11	0	0,00	0	0,00	13	72,22
Coração de Jesus	2	40,00	1	20,00	0	0,00	0	0,00	0	0,00	3	60,00
Francisco Sá	4	50,00	0	0,00	1	12,50	0	0,00	0	0,00	5	62,50
Janaúba/Monte Azul	13	38,24	1	2,94	3	8,82	0	0,00	0	0,00	17	50,00
Januária	25	86,21	1	3,45	0	0,00	0	0,00	0	0,00	26	89,66
Montes Claros/Bocaiúva	28	41,18	5	7,35	0	0,00	0	0,00	0	0,00	33	48,53
Pirapora	10	38,46	4	15,38	4	15,38	2	7,69	0	0,00	18	69,23
Salinas/Taiobeiras	15	78,95	0	0,00	1	5,26	1	5,26	0	0,00	16	84,21
Macro Norte de Minas	108	52,17	13	6,28	11	5,31	3	1,45	0	0,00	135	65,22
Minas Gerais	2047	72,95	262	9,34	157	5,60	118	4,21	1	0,04	2467	87,92

Fonte: SINANW-TBC/CEPS-SE/SES-MG/SUS

**Situação de encerramento dos casos novos de tuberculose, com todas as formas na coorte,
Macrorregião Norte de Minas, Microrregiões, Minas Gerais, 2004.**

Micro/Macro/UF	Cura		Abandono		Óbito		Transferência		Encerramento	
	nº	%	nº	%	nº	%	nº	%	nº	%
Brasília de Minas/São Francisco	17	60,71	3	10,71	1	3,57	2	7,14	23	82,14
Coração de Jesus	3	75,00	0	0,00	0	0,00	0	0,00	3	75,00
Francisco Sá	4	33,33	3	25,00	1	8,33	0	0,00	8	66,67
Janaúba/Monte Azul	12	50,00	2	8,33	0	0,00	2	8,33	16	66,67
Januária	38	80,85	4	8,51	3	6,38	0	0,00	45	95,74
Montes Claros/Bocaiúva	52	49,52	3	2,86	3	2,86	5	4,76	63	60,00
Pirapora	17	70,83	1	4,17	0	0,00	1	4,17	19	79,17
Salinas/Taiobeiras	8	50,00	1	6,25	0	0,00	1	6,25	10	62,50
Macro Norte de Minas	151	58,08	17	6,54	8	3,08	11	4,23	187	71,92
Minas Gerais	1903	68,28	280	10,05	183	6,57	164	5,88	2530	90,78

Fonte: SINANW-TBC/CEPS-SE/SES-MG/SUS

**Situação de encerramento dos casos novos de tuberculose, com todas as formas na coorte,
Macrorregião Norte de Minas, Microrregiões, Minas Gerais, 2005.**

Micro/ Macro/ UF	Cura		Abandono		Óbito		Transferência		TB Multiresistente		Encerramento	
	nº	%	nº	%	nº	%	nº	%	nº	%	nº	%
Brasília de Minas/São Francisco	32	55,17	6	10,34	4	6,90	1	1,72	0	0,00	43	74,14
Coração de Jesus	4	66,67	0	0,00	0	0,00	0	0,00	0	0,00	4	66,67
Francisco Sá	3	25,00	0	0,00	1	8,33	2	16,67	0	0,00	6	50,00
Janaúba/Monte Azul	18	54,55	0	0,00	4	12,12	3	9,09	0	0,00	25	75,76
Januária	38	65,52	1	1,72	4	6,90	1	1,72	0	0,00	44	75,86
Montes Claros/Bocaiúva	101	48,33	4	1,91	1	0,48	5	2,39	0	0,00	111	53,11
Pirapora	10	21,74	0	0,00	2	4,35	0	0,00	0	0,00	12	26,09
Salinas/Taiobeiras	15	65,22	0	0,00	0	0,00	2	8,70	0	0,00	17	73,91
Macro Norte de Minas	129	52,02	7	2,82	8	3,23	10	4,03	0	0,00	154	62,10
Minas Gerais	3252	61,35	423	7,98	393	7,41	357	6,73	2	0,04	4427	83,51

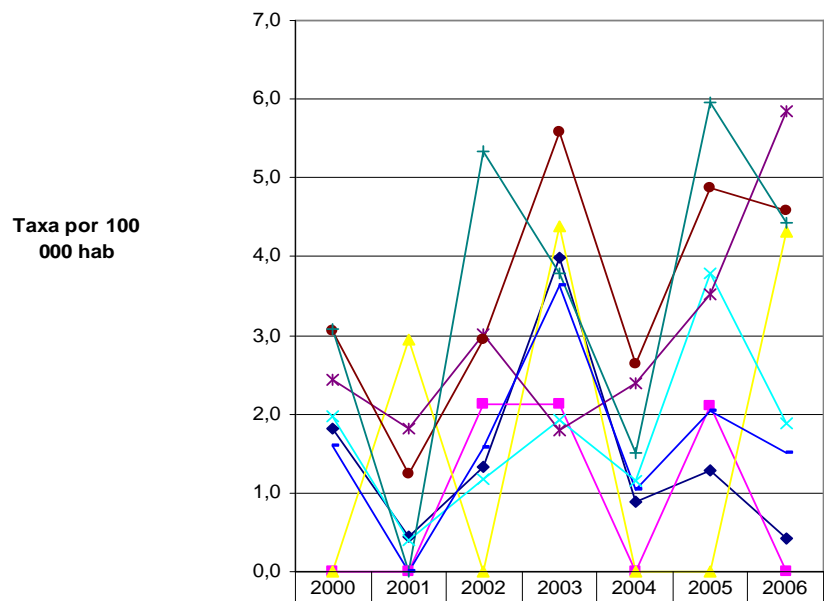
Fonte: SINANW-TBC/CEPS-SE/SES-MG/SUS

**Situação de encerramento dos casos novos de tuberculose, com todas as formas na coorte,
Macrorregião Norte de Minas, Microrregiões, Minas Gerais, 2006.**

Micro/Macro/UF	Cura		Abandono		Óbito		Transferência		TB Multiresistente		Encerramento	
	nº	%	nº	%	nº	%	nº	%	nº	%	nº	%
Brasília de Minas/São Francisco	36	62,07	4	6,90	8	13,79	10	17,24	0	0,00	58	100,00
Coração de Jesus	4	66,67	0	0,00	0	0,00	0	0,00	0	0,00	4	66,67
Francisco Sá	4	33,33	0	0,00	0	0,00	0	0,00	0	0,00	4	33,33
Janaúba/Monte Azul	23	69,70	2	6,06	1	3,03	1	3,03	0	0,00	27	81,82
Januária	41	70,69	2	3,45	5	8,62	3	5,17	0	0,00	51	87,93
Montes Claros/Bocaiúva	73	34,93	2	0,96	2	0,96	2	0,96	0	0,00	79	37,80
Pirapora	27	58,70	1	2,17	4	8,70	4	8,70	0	0,00	36	78,26
Salinas/Taiobeiras	16	69,57	1	4,35	2	8,70	0	0,00	0	0,00	19	82,61
Macro Norte de Minas	224	90,32	12	4,84	22	8,87	20	8,06	0	0,00	278	112,10
Minas Gerais	2817	53,14	340	6,41	324	6,11	272	5,13	1	0,02	3754	70,82

Fonte: SINANW-TBC/CEPS-SE/SES-MG/SUS

**Taxa de Incidência de Aids,
Macrorregião Norte de Minas, 2000-2006**



	2000	2001	2002	2003	2004	2005	2006
◆ BRASÍLIA DE MINAS/SÃO FRANCISCO	1,8	0,5	1,3	4,0	0,9	1,3	0,4
■ CORAÇÃO DE JESUS	0,0	0,0	2,1	2,1	0,0	2,1	0,0
▲ FRANCISCO SÁ	0,0	2,9	0,0	4,4	0,0	0,0	4,3
✕ JANAÚBA/MONTE AZUL	2,0	0,4	1,2	1,9	1,2	3,8	1,9
* JANUÁRIA	2,4	1,8	3,0	1,8	2,4	3,5	5,9
● MONTES CLAROS / BOCAIUVA	3,1	1,2	3,0	5,6	2,6	4,9	4,6
+ PIRA-PORA	3,1	0,0	5,3	3,8	1,5	6,0	4,4
— SALINAS / TAIÓBEIRAS	1,6	0,0	1,6	3,6	1,0	2,0	1,5

Fonte: Coordenadoria Estadual DST/AIDS/MG-SUS

Freqüência de casos diagnosticados de AIDS, Minas Gerais 2000-2006

Região	Ano do diagnóstico						
	2000	2001	2002	2003	2004	2005	2006
Microrregião Coração de Jesus	-	-	1	1	-	1	0
Macrorregião Norte de Minas	32	12	34	56	24	53	48
Minas Gerais	1615	1590	1825	1961	1561	1659	1222

Fonte: Coordenadoria Estadual DST/ AIDS/ MG-SUS

Incidência de casos de AIDS por 100.000 habitantes, Microrregião Coração de Jesus, Minas Gerais 2000 a 2006

Região	Incidência por 100.000 habitantes						
	2000	2001	2002	2003	2004	2005	2006
Micro Coração de Jesus	0,0	0,0	2,1	2,1	0,0	2,1	0,0
Macro Norte de Minas	2,2	0,8	2,3	3,7	1,6	3,4	3,1
Minas Gerais	9,0	8,8	9,9	10,6	8,1	8,6	6,3

Fonte: Coordenadoria DST/SES/ MG-SUS

**Freqüência e proporção de internações hospitalares pelo SUS, por grupo de causas, sexo feminino,
Microrregião de Coração de Jesus, janeiro de 2000 a junho de 2007**

Cap cid 10	2000		2001		2002		2003		2004		2005		2006		2007	
	nº	%	nº	%	nº	%	nº	%	nº	%	nº	%	nº	%	nº	%
I. Algumas doenças infecciosas e parasitárias	77	4,7	151	6,2	111	4,5	132	5,9	100	8,5	74	5,7	80	4,4	20	2,8
II. Neoplasias (tumores)	35	2,1	29	1,2	116	4,7	105	4,7	77	6,5	72	5,6	81	4,4	46	6,3
III. Doenças sangue órgãos hemat e transt imunitár	8	0,5	12	0,5	12	0,5	10	0,4	5	0,4	4	0,3	6	0,3	2	0,3
IV. Doenças endócrinas nutricionais e metabólicas	47	2,9	103	4,2	89	3,6	57	2,5	38	3,2	51	3,9	81	4,4	22	3,0
V. Transtornos mentais e comportamentais	12	0,7	18	0,7	13	0,5	7	0,3	10	0,9	16	1,2	15	0,8	9	1,2
VI. Doenças do sistema nervoso	20	1,2	22	0,9	21	0,9	25	1,1	20	1,7	16	1,2	22	1,2	7	1,0
VII. Doenças do olho e anexos	1	0,1	0	0,0	2	0,1	1	0,0	4	0,3	4	0,3	1	0,1	0	0,0
VIII. Doenças do ouvido e da apófise mastóide	1	0,1	0	0,0	0	0,0	2	0,1	0	0,0	0	0,0	1	0,1	0	0,0
IX. Doenças do aparelho circulatório	191	11,7	336	13,8	308	12,5	291	13,0	180	15,3	184	14,2	206	11,2	62	8,5
X. Doenças do aparelho respiratório	165	10,1	384	15,8	337	13,7	253	11,3	89	7,6	96	7,4	137	7,5	65	9,0
XI. Doenças do aparelho digestivo	118	7,2	151	6,2	138	5,6	135	6,0	68	5,8	78	6,0	127	6,9	39	5,4
XII. Doenças da pele e do tecido subcutâneo	34	2,1	34	1,4	28	1,1	37	1,7	22	1,9	7	0,5	16	0,9	4	0,6
XIII. Doenças sist osteomuscular e tec conjuntivo	45	2,7	79	3,2	85	3,4	92	4,1	45	3,8	47	3,6	22	1,2	13	1,8
XIV. Doenças do aparelho geniturinário	207	12,6	208	8,5	279	11,3	204	9,1	62	5,3	93	7,2	99	5,4	69	9,5
XV. Gravidez parto e puerpério	594	36,3	784	32,2	761	30,8	716	32,0	371	31,5	458	35,4	828	45,2	300	41,3
XVI. Algumas afec originadas no período perinatal	10	0,6	13	0,5	15	0,6	10	0,4	7	0,6	14	1,1	26	1,4	17	2,3
XVII. Malf cong deformid e anomalias cromossômicas	4	0,2	8	0,3	22	0,9	10	0,4	5	0,4	8	0,6	8	0,4	3	0,4
XVIII. Sint sinais e achad anorm ex clín e laborat	7	0,4	11	0,5	51	2,1	44	2,0	5	0,4	6	0,5	12	0,7	6	0,8
XIX. Lesões enven e alg out conseq causas externas	40	2,4	44	1,8	70	2,8	103	4,6	65	5,5	62	4,8	59	3,2	39	5,4
XX. Causas externas de morbidade e mortalidade	19	1,2	47	1,9	8	0,3	0	0,0	0	0,0	1	0,1	0	0,0	0	0,0
XXI. Contatos com serviços de saúde	2	0,1	2	0,1	1	0,0	3	0,1	3	0,3	1	0,1	5	0,3	3	0,4
Total	1637	100,0	2436	100,0	2467	100,0	2237	100,0	1176	100,0	1292	100,0	1832	100,0	726	100,0

Fonte:SIH/ DATASUS/CMDE/SE/SESMG/SUS

**Freqüência e proporção de internações hospitalares pelo SUS, por grupo de causas, sexo masculino,
Microrregião de Coração de Jesus, janeiro de 2000 a junho de 2007**

Cap cid 10	2000		2001		2002		2003		2004		2005		2006		2007	
	nº	%	nº	%	nº	%	nº	%	nº	%	nº	%	nº	%	nº	%
I. Algumas doenças infecciosas e parasitárias	112	9,7	149	8,4	172	9,3	152	9,3	114	11,1	99	10,0	106	8,8	37	7,4
II. Neoplasias (tumores)	22	1,9	33	1,9	87	4,7	129	7,9	82	8,0	82	8,3	88	7,3	49	9,7
III. Doenças sangue órgãos hemat e transt imunitár	7	0,6	11	0,6	13	0,7	10	0,6	2	0,2	4	0,4	8	0,7	1	0,2
IV. Doenças endócrinas nutricionais e metabólicas	56	4,8	111	6,2	83	4,5	69	4,2	34	3,3	62	6,3	62	5,2	17	3,4
V. Transtornos mentais e comportamentais	14	1,2	15	0,8	30	1,6	19	1,2	26	2,5	32	3,2	19	1,6	10	2,0
VI. Doenças do sistema nervoso	27	2,3	30	1,7	33	1,8	31	1,9	30	2,9	32	3,2	31	2,6	9	1,8
VII. Doenças do olho e anexos	2	0,2	3	0,2	1	0,1	7	0,4	2	0,2	3	0,3	4	0,3	3	0,6
VIII. Doenças do ouvido e da apófise mastóide	0	0,0	1	0,1	1	0,1	0	0,0	0	0,0	0	0,0	1	0,1	2	0,4
IX. Doenças do aparelho circulatório	213	18,4	312	17,5	306	16,5	300	18,3	193	18,8	178	18,0	211	17,6	91	18,1
X. Doenças do aparelho respiratório	161	13,9	370	20,8	352	19,0	260	15,9	110	10,7	94	9,5	174	14,5	76	15,1
XI. Doenças do aparelho digestivo	169	14,6	215	12,1	221	11,9	157	9,6	82	8,0	96	9,7	117	9,8	53	10,5
XII. Doenças da pele e do tecido subcutâneo	47	4,1	34	1,9	51	2,8	37	2,3	35	3,4	24	2,4	27	2,3	9	1,8
XIII. Doenças sist osteomuscular e tec conjuntivo	53	4,6	100	5,6	80	4,3	97	5,9	84	8,2	57	5,8	43	3,6	13	2,6
XIV. Doenças do aparelho geniturinário	53	4,6	115	6,4	84	4,5	75	4,6	41	4,0	40	4,0	68	5,7	32	6,4
XVI. Algumas afec originadas no período perinatal	9	0,8	23	1,3	25	1,3	17	1,0	7	0,7	24	2,4	23	1,9	15	3,0
XVII. Malf cong deformid e anomalias cromossômicas	7	0,6	6	0,3	17	0,9	24	1,5	7	0,7	10	1,0	12	1,0	9	1,8
XVIII. Sint sinais e achad anorm ex clín e laborat	19	1,6	6	0,3	18	1,0	7	0,4	10	1,0	12	1,2	22	1,8	10	2,0
XIX. Lesões enven e alg out conseq causas externas	102	8,8	108	6,1	222	12,0	243	14,9	165	16,1	136	13,7	175	14,6	65	12,9
XX. Causas externas de morbidade e mortalidade	77	6,7	132	7,4	32	1,7	1	0,1	0	0,0	0	0,0	0	0,0	0	0,0
XXI. Contatos com serviços de saúde	7	0,6	9	0,5	24	1,3	1	0,1	4	0,4	6	0,6	9	0,8	2	0,4
Total	1157	100,0	1783	100,0	1852	100,0	1636	100,0	1028	100,0	991	100,0	1200	100,0	503	100,0

Fonte: SIH/ DATASUS/CMDE/SE/SESMG/SUS

**Frequência e proporção de internações hospitalares pelo SUS, por grupo de causas,
Microrregião de Coração de Jesus, janeiro de 2000 a junho de 2007**

Cap cid 10	2000		2001		2002		2003		2004		2005		2006		2007	
	nº	%	nº	%	nº	%	nº	%	nº	%	nº	%	nº	%	nº	%
I. Algumas doenças infecciosas e parasitárias	189	6,8	300	7,1	283	6,6	284	7,3	214	9,7	173	7,6	186	6,1	57	4,6
II. Neoplasias (tumores)	57	2,0	62	1,5	203	4,7	234	6,0	159	7,2	154	6,7	169	5,6	95	7,7
III. Doenças sangue órgãos hemat e transt imunitár	15	0,5	23	0,5	25	0,6	20	0,5	7	0,3	8	0,4	14	0,5	3	0,2
IV. Doenças endócrinas nutricionais e metabólicas	103	3,7	214	5,1	172	4,0	126	3,3	72	3,3	113	4,9	143	4,7	39	3,2
V. Transtornos mentais e comportamentais	26	0,9	33	0,8	43	1,0	26	0,7	36	1,6	48	2,1	34	1,1	19	1,5
VI. Doenças do sistema nervoso	47	1,7	52	1,2	54	1,3	56	1,4	50	2,3	48	2,1	53	1,7	16	1,3
VII. Doenças do olho e anexos	3	0,1	3	0,1	3	0,1	8	0,2	6	0,3	7	0,3	5	0,2	3	0,2
VIII. Doenças do ouvido e da apófise mastóide	1	0,0	1	0,0	1	0,0	2	0,1	0	0,0	0	0,0	2	0,1	2	0,2
IX. Doenças do aparelho circulatório	404	14,5	648	15,4	614	14,2	591	15,3	373	16,9	362	15,9	417	13,8	153	12,4
X. Doenças do aparelho respiratório	326	11,7	754	17,9	689	16,0	513	13,2	199	9,0	190	8,3	311	10,3	141	11,5
XI. Doenças do aparelho digestivo	287	10,3	366	8,7	359	8,3	292	7,5	150	6,8	174	7,6	244	8,0	92	7,5
XII. Doenças da pele e do tecido subcutâneo	81	2,9	68	1,6	79	1,8	74	1,9	57	2,6	31	1,4	43	1,4	13	1,1
XIII. Doenças sist osteomuscular e tec conjuntivo	98	3,5	179	4,2	165	3,8	189	4,9	129	5,9	104	4,6	65	2,1	26	2,1
XIV. Doenças do aparelho geniturinário	260	9,3	323	7,7	363	8,4	279	7,2	103	4,7	133	5,8	167	5,5	101	8,2
XV. Gravidez parto e puerpério	594	21,3	784	18,6	761	17,6	716	18,5	371	16,8	458	20,1	828	27,3	300	24,4
XVI. Algumas afec originadas no período perinatal	19	0,7	36	0,9	40	0,9	27	0,7	14	0,6	38	1,7	49	1,6	32	2,6
XVII. Malf cong deformid e anomalias cromossômica:	11	0,4	14	0,3	39	0,9	34	0,9	12	0,5	18	0,8	20	0,7	12	1,0
XVIII. Sint sinais e achad anorm ex clín e laborat	26	0,9	17	0,4	69	1,6	51	1,3	15	0,7	18	0,8	34	1,1	16	1,3
XIX. Lesões enven e alg out conseq causas externa:	142	5,1	152	3,6	292	6,8	346	8,9	230	10,4	198	8,7	234	7,7	104	8,5
XX. Causas externas de morbidade e mortalidade	96	3,4	179	4,2	40	0,9	1	0,0	0	0,0	1	0,0	0	0,0	0	0,0
XXI. Contatos com serviços de saúde	9	0,3	11	0,3	25	0,6	4	0,1	7	0,3	7	0,3	14	0,5	5	0,4
Total	2794	100,0	4219	100,0	4319	100,0	3873	100,0	2204	100,0	2283	100,0	3032	100,0	1229	100,0

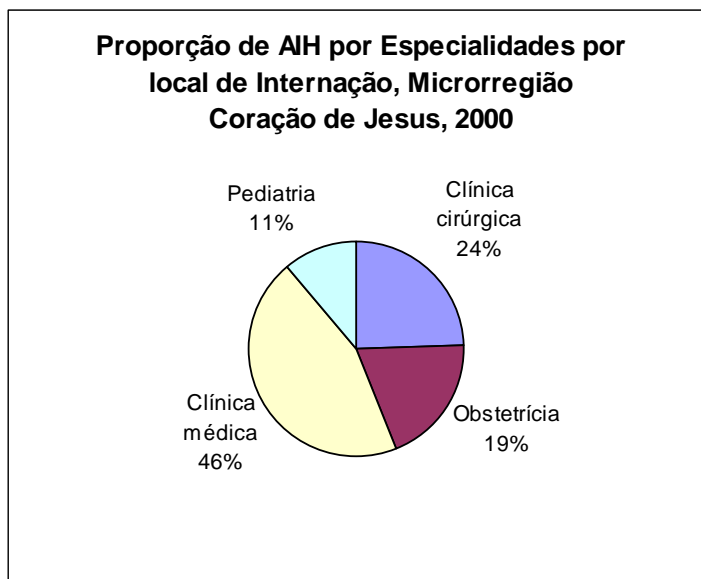
Fonte: SIH/ DATASUS/CMDE/SE/SESMG/SUS

Proporção de AIH por Especialidades por local de Internação, Microrregião Coração de Jesus, janeiro 2000 a junho 2007*

Especialidade	2000		2001		2002		2003		2004		2005		2006		2007	
	nº	%	nº	%	nº	%	nº	%	nº	%	nº	%	nº	%	nº	%
Clínica cirúrgica	522	24,4	387	11,1	820	22,3	620	20,8	173	16,2	206	18,0	508	25,4	164	24,3
Obstetrícia	417	19,5	597	17,1	564	15,3	517	17,3	170	15,9	215	18,8	657	32,8	219	32,4
Clínica médica	964	45,0	2082	59,6	1816	49,4	1547	51,8	647	60,5	645	56,4	661	33,0	220	32,5
Pediatria	239	11,2	428	12,2	477	13,0	301	10,1	79	7,4	77	6,7	177	8,8	73	10,8
Total	2142	100,0	3494	100,0	3677	100,0	2985	100,0	1069	100,0	1143	100,0	2003	100,0	676	100,0

Fonte: Datasus/ CMDE/SE/SES MG-SUS

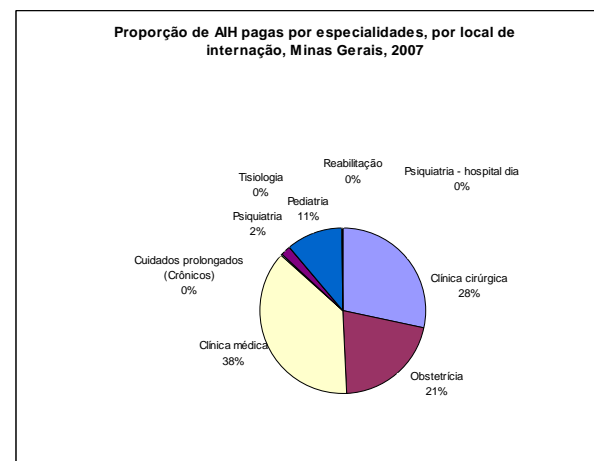
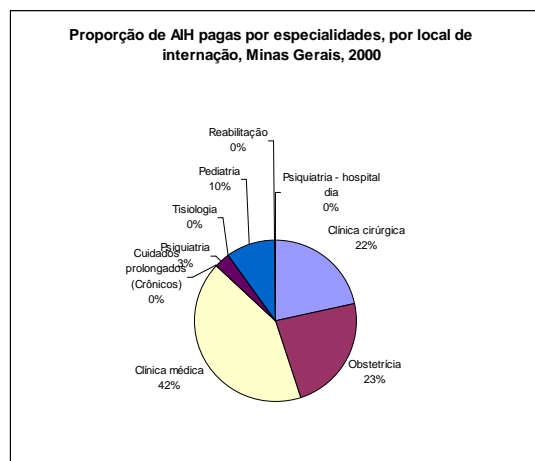
* Dados parciais



**Proporção de AIH pagas por especialidades, por local de internação,
Minas Gerais janeiro de 2000 - junho de 2007**

Especialidade	2000	2001	2002	2003	2004	2005	2006	2007
Clínica cirúrgica	21,5	22,1	24,6	25,8	27,3	27,7	28,0	28,2
Obstetrícia	23,3	22,5	21,3	21,0	21,0	21,4	20,7	21,1
Clínica médica	42,0	42,1	41,6	40,4	38,5	37,5	37,4	37,4
Cuidados prolongados (Crônicos)	0,2	0,2	0,1	0,1	0,1	0,1	0,2	0,2
Psiquiatria	3,0	2,6	1,9	1,9	1,8	1,9	2,1	2,0
Tisiologia	0,1	0,1	0,1	0,1	0,1	0,1	0,1	0,1
Pediatria	9,7	10,1	10,0	10,4	10,8	10,9	11,1	10,7
Reabilitação	0,2	0,3	0,4	0,3	0,3	0,4	0,3	0,3
Psiquiatria - hospital dia	0,0	0,0	0,0	0,0	0,0	0,0	0,0	0,0
Total	100	100	100	100	100	100	100	100

Fonte: SIH/DATASUS

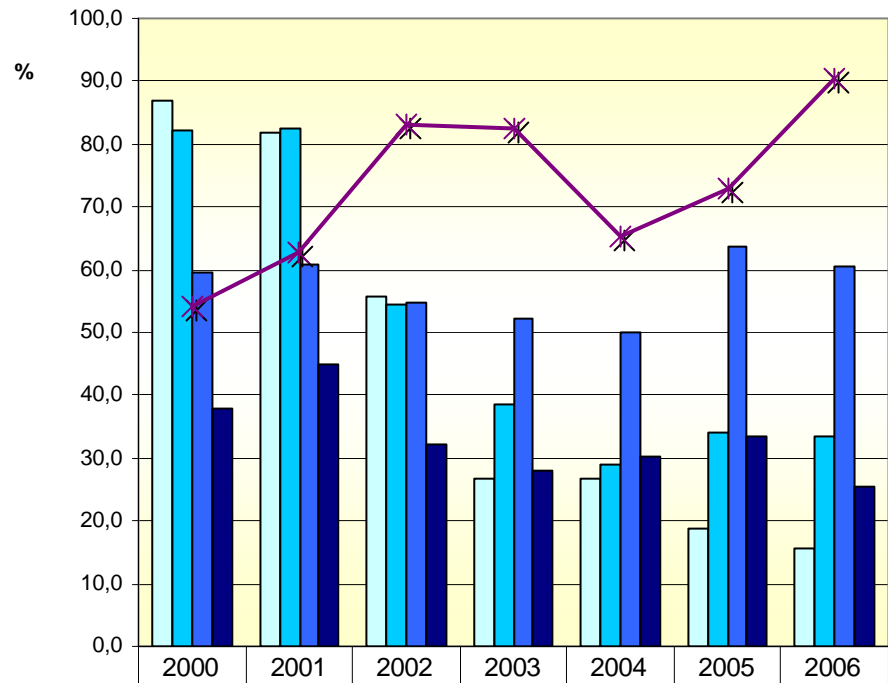


Internações por Condições Sensíveis á Atenção Ambulatorial

Condições Sensíveis á Atenção Ambulatorial - CSAA é uma lista de diagnósticos que um serviço de saúde de atenção primária bem estruturado tem condições de reduzir sua proporção em relação ao total de hospitalizações. O Departamento de Atenção Básica do Ministério da Saúde avalia que ações de prevenção de doenças, diagnóstico precoce, tratamento oportuno de patologias agudas e o controle e acompanhamento de patologias crônicas devem resultar a diminuição das internações hospitalares por essas patologias. MS

A SES/MG publicou em 30 de dezembro de 2006 Resolução nº 1093 de 29 de dezembro, instituindo a lista de condições que compõe o indicador “Internações Sensíveis à Atenção Básica”.

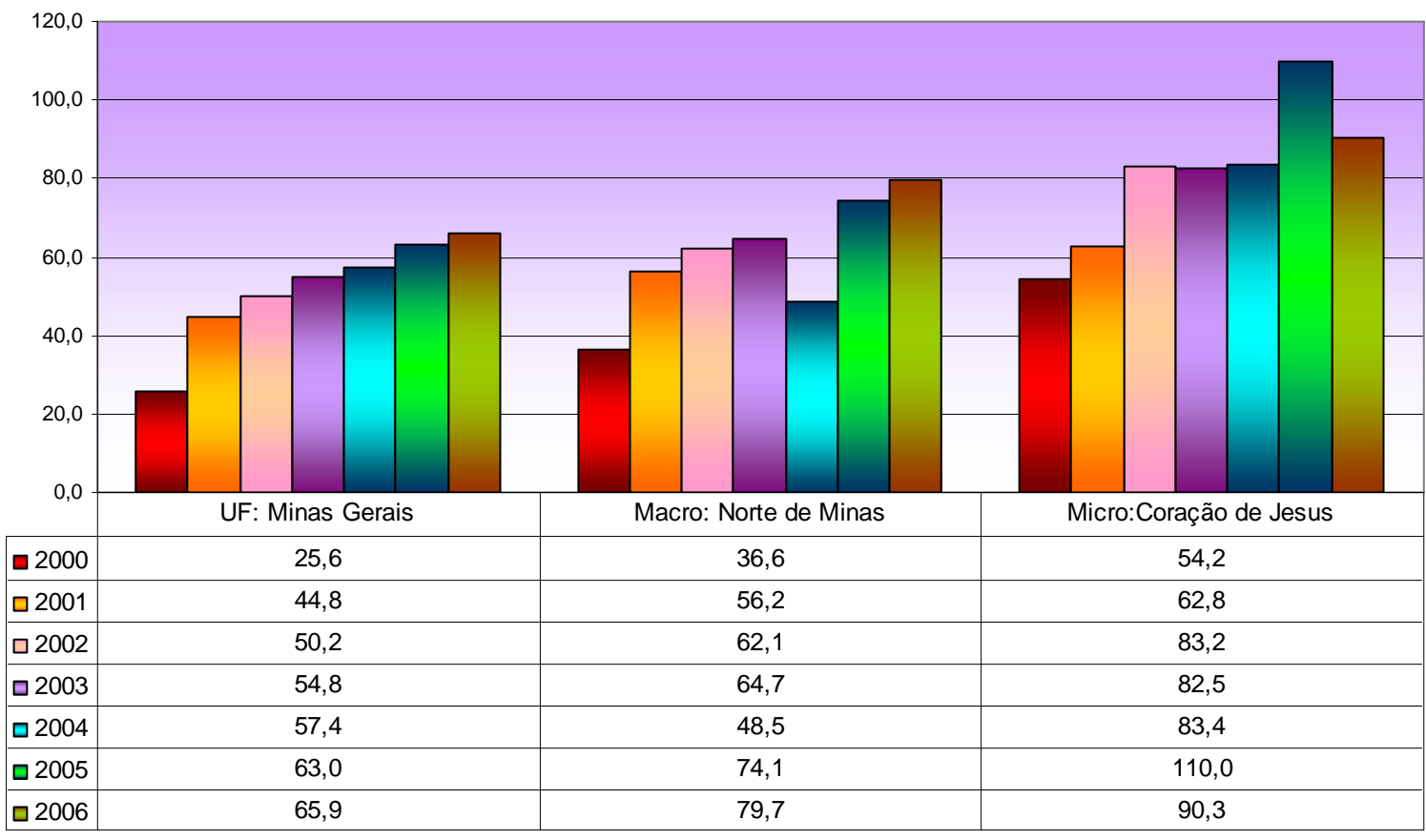
Proporção de Hospitalizações pelo Sistema Único de Saúde por Condições Sensíveis à Atenção Ambulatorial, por faixa etária e Cobertura do Programa de Saúde da Família, Microrregião de Coração de Jesus, 2000-2006



	2000	2001	2002	2003	2004	2005	2006
Menores de um ano	86,8	82,0	55,9	26,9	26,7	18,9	15,6
Menores de cinco anos	82,2	82,6	54,6	38,6	28,9	34,1	33,5
Maiores de 60 anos	59,5	60,8	54,7	52,1	49,9	63,8	60,4
População total	37,9	44,9	32,3	27,9	30,1	33,4	25,4
Cobertura do PSF	54,2	62,8	83,2	82,5	65,3	73,0	90,3

Fonte: Datasus/ CMDE/SE/SES MG-SUS

**Cobertura do Programa de Saúde da Família, Minas Gerais,
Macrorregião Norte de Minas e Microrregião, Coração de Jesus,
Minas Gerais, 2000-2006**



Fonte: SIAB/CMD/SE/SESMG/SUS

**Cobertura do programa de saúde da família, Macrorregião Norte de Minas,
Microrregiões, Minas Gerais 2000-2006**

Microrregião /Macrorregião /UF	2000	2001	2002	2003	2004	2005	2006
	%	%	%	%	%	%	%
Coração de Jesus	73,1	69,2	70,7	69,4	69,4	82,0	83,2
Jequitai	51,8	88,4	99,4	100,1	100,8	210,9	95,7
Lagoa dos Patos	0,0	0,0	91,4	92,0	104,9	103,3	103,3
São João da Lagoa	48,8	91,7	100,0	98,8	92,5	95,9	96,7
São João do Pacuí	0,0	0,0	102,2	101,4	103,7	105,3	104,2
Micro:Coração de Jesus	54,2	62,8	83,2	82,5	83,4	110,0	90,3
Macro: Norte de Minas	36,6	56,2	62,1	64,7	48,5	74,1	79,7
UF: Minas Gerais	25,6	44,8	50,2	54,8	57,4	63,0	65,9

Fonte: SIAB/CPD/ CMDE/SE/SESMG/SUS

Roteiro para análise dos indicadores

- 1- Observar a cobertura dos bancos de dados.
Parâmetros- SIM - 4/1000 habitantes-ano e menos de 10% de causas mal definidas;
SINASC - 2000; 2001; 2002 e 2003 – 19,2 / 1000 hab ano.
2004; 17 8/1000 hab ano.
2005 2006; 15 7/1000 hab ano.
SINAN – observar encerramento oportuno dos casos.
API – a cobertura esperada para BCG é 90%, contra Febre Amarela 100%, contra influenza nos idosos – 70% e as demais 95%.
SIAB - completude das equipes e cobertura de 95% das famílias cadastradas/acompanhadas.
- 2- Avaliar pontualidade no envio de dados seguindo fluxo e calendário das portarias ministeriais divulgados pela Coordenadoria de Processamento de Dados Epidemiológicos; envio de dados de todas as unidades notificadoras, resposta às demandas em até cinco dias úteis. Avaliar também a consistência dos dados digitados.
Ex. API - aplicação de dose de imunobiológicos na faixa etária indicada.
SIM - causa de óbito compatível com tipo de óbito, idade e sexo;
SINASC - local de ocorrência e tipo de parto.
- 3- Ter clareza da conceituação, interpretação, usos e limitações dos indicadores.
Consultar “Indicadores básicos para a saúde no Brasil: conceitos e aplicações” disponível em:
www.opas.org.br/sistema/arquivos/matriz.pdf.
- 4 - Para avaliar a organização dos serviços de saúde da região é importante comparar bancos de dados diferentes por ex. internações por condições sensíveis à atenção ambulatorial (SIH) com cobertura do PSF (SIAB).
- 5 - Todos os bancos de dados do MS estão disponíveis no site WWW.datasus.gov.br.
É importante que os gestores e técnicos consultem regularmente estes bancos.

Fonte: Coordenadoria Estadual DST/AIDS/MG-SUS

Observações e sugestões:

Coordenadoria de Monitoramento de Dados Epidemiológicos/GIE/SE/SESMG/SUS

Tel 31- 32624962

Falar com Salete e Soteris

saletem@saude.mg.gov.br

soteris.macieli@saude.mg.gov.br